



## รายงานการวิเคราะห์

ผลงานที่ได้รับการตีพิมพ์และผลงานที่ได้รับการอ้างอิงของอาจารย์และ  
นักวิจัย วิทยาลัยวิทยาศาสตร์สาธารณสุข จุฬาลงกรณ์มหาวิทยาลัย  
ที่ปรากฏในฐานข้อมูล Web of Science และ Scopus  
ระหว่าง ปี พ.ศ. 2557 ถึง พ.ศ. 2561

นางสาวสุรดา สุวรรณปักษ์

วิทยาลัยวิทยาศาสตร์สาธารณสุข  
จุฬาลงกรณ์มหาวิทยาลัย

## คำนำ

รายงานการวิเคราะห์ผลงานที่ได้รับการตีพิมพ์และผลงานที่ได้รับการอ้างอิงของอาจารย์และนักวิจัย วิทยาลัยวิทยาศาสตร์สาธารณสุข จุฬาลงกรณ์มหาวิทยาลัย ที่ปรากฏในฐานข้อมูล Web of Science และ Scopus ระหว่าง ปี พ.ศ. 2557 ถึง พ.ศ. 2561 มีจุดมุ่งหมายเพื่อทราบถึงจำนวนผลงานที่ได้รับการตีพิมพ์ของอาจารย์และนักวิจัยวิทยาลัยฯ รวมไปถึงคุณภาพของวารสารที่ใช้ในการตีพิมพ์ผลงาน และจำนวนผลงานที่ได้รับการอ้างอิงพร้อมกับจำนวนครั้งหรือความถี่ของการอ้างอิงผลงาน

ผู้วิเคราะห์หวังเป็นอย่างยิ่งว่ารายงานการวิเคราะห์ฉบับนี้จะเป็นประโยชน์ เป็นแนวทางในการกำหนดเป้าหมาย และการส่งเสริมสนับสนุนในการทำวิจัย หรือบริการวิชาการของวิทยาลัยฯ ต่อไป

สุรดา สุวรรณปักษ์  
พฤศจิกายน 2562

## สารบัญ

<b>บทที่ 1</b>	<b>บทนำ</b> .....	<b>1</b>
	ความเป็นมาและความสำคัญ.....	1
	วัตถุประสงค์.....	2
	ประโยชน์ที่คาดว่าจะได้รับ .....	2
	ขอบเขตของการศึกษา .....	2
	คำจำกัดความเบื้องต้น.....	3
<b>บทที่ 2</b>	<b>แนวคิด ทฤษฎี และงานวิเคราะห์/วิจัยที่เกี่ยวข้อง</b> .....	<b>4</b>
	แนวคิด ทฤษฎี ที่เกี่ยวข้อง .....	4
	งานวิเคราะห์/วิจัยที่เกี่ยวข้อง.....	6
<b>บทที่ 3</b>	<b>หลักเกณฑ์และวิธีการวิเคราะห์</b> .....	<b>8</b>
	ขั้นตอนการดำเนินงาน .....	8
	ประชากรและกลุ่มตัวอย่าง.....	8
	เครื่องมือที่ใช้ในการเก็บรวบรวมข้อมูล.....	9
	การเก็บรวบรวมข้อมูล.....	9
	การวิเคราะห์ข้อมูลและการนำเสนอ.....	10
	สถิติที่ใช้ในการวิเคราะห์ข้อมูล .....	10
<b>บทที่ 4</b>	<b>ผลการวิเคราะห์</b> .....	<b>11</b>
	ผลงานที่ได้รับการตีพิมพ์ .....	11
	คุณภาพของวารสารที่ใช้ตีพิมพ์ผลงาน.....	15
	ผลงานที่ได้รับการอ้างอิง .....	19
	จำนวนครั้งหรือความถี่ของการถูกอ้างอิงผลงาน .....	21
<b>บทที่ 5</b>	<b>สรุปผลการวิเคราะห์ และข้อเสนอแนะ</b> .....	<b>30</b>
	สรุปผลวิเคราะห์ผลงานที่ได้รับการตีพิมพ์ .....	30
	สรุปผลวิเคราะห์คุณภาพของวารสารที่ใช้ตีพิมพ์ผลงาน .....	31
	สรุปผลวิเคราะห์ผลงานที่ได้รับการอ้างอิง .....	32
	ข้อเสนอแนะ .....	34
	<b>รายการอ้างอิง</b> .....	<b>35</b>

## สารบัญตาราง

ตาราง 1	จำนวนผลงานที่ได้รับการตีพิมพ์ จำแนกตามฐานข้อมูล และปีพิมพ์.....	11
ตาราง 2	จำนวนวารสารและจำนวนบทความตีพิมพ์ จำแนกฐานข้อมูล และปีพิมพ์ .....	13
ตาราง 3	แสดงรายชื่อวารสารที่ใช้ตีพิมพ์ผลงานของอาจารย์และนักวิจัยวิทยาลัยฯ สูงสุด 3 อันดับแรก จำแนกตามฐานข้อมูล.....	14
ตาราง 4	แสดงการจัดอันดับคุณภาพวารสารที่ใช้ตีพิมพ์ผลงาน โดยค่า Quartile Score (Q) จำแนกตามฐานข้อมูล .....	15
ตาราง 5	แสดงค่า Impact Factor สูงสุด 3 อันดับแรกของวารสารที่ใช้ตีพิมพ์ผลงาน จำแนกตาม ปีพิมพ์ พร้อมระบุค่า Quartile Score (Q).....	17
ตาราง 6	แสดงค่า SJR สูงสุด 3 อันดับแรกของวารสารที่ใช้ตีพิมพ์ผลงาน จำแนกตามปีพิมพ์ พร้อมระบุค่า Quartile Score (Q).....	18
ตาราง 7	จำนวนผลงานที่ได้รับการตีพิมพ์และผลงานที่ได้รับการอ้างอิง .....	19
ตาราง 8	จำนวนผลงานที่ได้รับการอ้างอิง จำแนกตามฐานข้อมูล และปีพิมพ์.....	19
ตาราง 9	จำนวนผลงานที่ได้รับการอ้างอิง และจำนวนครั้งหรือความถี่ของการถูกอ้างอิง.....	21
ตาราง 10	ผลรวมจำนวนครั้งหรือความถี่ของการถูกอ้างอิงผลงาน จำแนกตามฐานข้อมูล และปีพิมพ์.....	22
ตาราง 11	ผลรวมของจำนวนครั้งหรือความถี่ของการถูกอ้างอิงผลงานในแต่ละปี จำแนกตามฐานข้อมูล และปีที่ถูกอ้างอิง .....	25
ตาราง 12	จำนวนบทความที่ถูกลำดับอ้างอิง จำแนกตามความถี่หรือความถี่ ของถูกอ้างอิงผลงาน และฐานข้อมูล .....	27
ตาราง 13	แสดงบทความที่ได้รับการอ้างอิงสูงสุด 3 อันดับแรก ของแต่ละฐานข้อมูล .....	28

## สารบัญภาพ

แผนภูมิ 1	แสดงจำนวนผลงานที่ได้รับการตีพิมพ์ จำแนกตามปีพิมพ์ จากฐานข้อมูล Web of Science.....	12
แผนภูมิ 2	แสดงจำนวนผลงานที่ได้รับการตีพิมพ์ จำแนกตามปีพิมพ์ จากฐานข้อมูล Scopus .....	13
แผนภูมิ 3	เปรียบเทียบการจัดอันดับคุณภาพวารสารที่ใช้ตีพิมพ์ผลงาน โดยค่า Quartile Score (Q) จำแนกตามฐานข้อมูล.....	16
แผนภูมิ 4	แสดงจำนวนผลงานที่ได้รับการอ้างอิง จำแนกตามปีพิมพ์ จากฐานข้อมูล Web of Science.....	20
แผนภูมิ 5	แสดงจำนวนผลงานที่ได้รับการอ้างอิง จำแนกตามปีพิมพ์ จากฐานข้อมูล Scopus .....	21
แผนภูมิ 6	เปรียบเทียบจำนวนครั้งหรือความถี่ของการถูกอ้างอิงผลงาน จำแนกตามฐานข้อมูล และปีพิมพ์.....	23
แผนภูมิ 7	แสดงจำนวนครั้งหรือความถี่ของการถูกอ้างอิงผลงาน จำแนกตามปีพิมพ์ จากฐานข้อมูล Web of Science.....	24
แผนภูมิ 8	แสดงจำนวนครั้งหรือความถี่ของการถูกอ้างอิงผลงาน จำแนกตามปีพิมพ์ จากฐานข้อมูล Scopus .....	24
แผนภูมิ 9	แสดงผลรวมของจำนวนครั้งหรือความถี่ของการถูกอ้างอิงผลงานในแต่ละปี จำแนกตามปีที่ถูกอ้างอิง จากฐานข้อมูล Web of Science .....	26
แผนภูมิ 10	แสดงผลรวมของจำนวนครั้งหรือความถี่ของการถูกอ้างอิงผลงานในแต่ละปี จำแนกตามปีที่ถูกอ้างอิง จากฐานข้อมูล Scopus.....	26

# บทที่ 1

## บทนำ

### 1. ความเป็นมาและความสำคัญ

วิทยาลัยวิทยาศาสตร์สาธารณสุข จุฬาลงกรณ์มหาวิทยาลัย จัดตั้งขึ้นเมื่อวันที่ 1 ตุลาคม พ.ศ. 2550 พันธกิจของวิทยาลัยฯ คือ “ผลิตมหาบัณฑิต และดุษฎีบัณฑิตสาธารณสุข ที่มีความรู้คู่คุณธรรม สร้างงานวิจัยและงานวิชาการที่มีคุณค่าเพื่อชี้นำสังคม และเป็นแหล่งอ้างอิงทางวิชาการของชาติและนานาชาติ” (จุฬาลงกรณ์มหาวิทยาลัย วิทยาลัยวิทยาศาสตร์สาธารณสุข, 2561) ห้องสมุดวิทยาลัยฯ เป็นหน่วยงานหนึ่งที่ทำหน้าที่รวบรวมให้บริการข้อมูลและสารสนเทศ สนับสนุนการดำเนินงานของวิทยาลัยฯ เพื่อให้บรรลุเป้าหมายตามพันธกิจขององค์กร

การที่วิทยาลัยฯ ดำเนินการจัดการเรียนการสอน การวิจัย และการให้บริการทางวิชาการ จึงทำให้ในแต่ละปีอาจารย์และนักวิจัยของวิทยาลัยฯ ได้ผลิตผลงานตีพิมพ์ออกมอย่างต่อเนื่อง ทางห้องสมุดวิทยาลัยฯ ทำหน้าที่เก็บรวบรวมและบันทึกข้อมูลผลงานที่ได้รับการตีพิมพ์ (Publications) และผลงานที่ได้รับการอ้างอิง (Citations) ของอาจารย์และนักวิจัยของวิทยาลัยฯ โดยแต่ละปีทางห้องสมุดวิทยาลัยฯ ต้องรายงานข้อมูลจำนวนผลงานที่ได้รับการตีพิมพ์และผลงานที่ได้รับการอ้างอิงที่เก็บรวบรวมและบันทึกไว้ให้กับกลุ่มภารกิจงานบริหารนโยบายแผนและงบประมาณ เพื่อที่จะได้นำข้อมูลดังกล่าวไปใช้ประกอบการจัดทำรายงานผลผลิตและเป้าหมายตัวชี้วัดของวิทยาลัยฯ ต่อไป อีกทั้งข้อมูลในส่วน of ผลงานที่ได้รับการตีพิมพ์ที่รวบรวมไว้ยังใช้เพื่อตรวจสอบข้อมูลให้กับอาจารย์และนักวิจัยวิทยาลัยฯ ที่ขอสนับสนุนการตีพิมพ์ตามประกาศของวิทยาลัยฯ และใช้เพื่อการพิจารณาให้รางวัลนักวิจัยประจำวิทยาลัยวิทยาศาสตร์สาธารณสุขดีเด่น ในการประชุมวิชาการนานาชาติวิทยาศาสตร์สาธารณสุขที่จัดขึ้นเป็นประจำทุกปี ดังนั้นทางห้องสมุดวิทยาลัยฯ จึงเล็งเห็นถึงความสำคัญของการเก็บรวบรวมและวิเคราะห์ข้อมูลผลงานที่ได้รับการตีพิมพ์และผลงานที่ได้รับการอ้างอิงของอาจารย์และนักวิจัยวิทยาลัยฯ เพื่อให้มีการเก็บรวบรวมข้อมูลได้ครอบคลุม ถูกต้อง และตรงกับความต้องการมากที่สุด โดยข้อมูลดังกล่าวนี้จะสะท้อนถึงศักยภาพ ชีตความสามารถ และสมรรถนะในการทำวิจัยและบริการวิชาการของวิทยาลัยฯ เชื่อมโยงไปถึงศักยภาพของบุคลากรวิทยาลัยฯ ด้วย

จากความเป็นมาและความสำคัญดังกล่าว ในฐานะที่ผู้เขียนเป็นผู้รับผิดชอบในส่วนงานนี้ จึงมีความสนใจที่จะจัดทำ การวิเคราะห์ข้อมูลผลงานที่ได้รับการตีพิมพ์และผลงานที่ได้รับการอ้างอิงของอาจารย์และนักวิจัย วิทยาลัยวิทยาศาสตร์สาธารณสุข จุฬาลงกรณ์มหาวิทยาลัย ที่ปรากฏในฐานข้อมูล Web of Science และ Scopus ระหว่างปี พ.ศ. 2557 ถึง พ.ศ. 2561

## 2. วัตถุประสงค์

2.1 เพื่อวิเคราะห์ผลงานที่ได้รับการตีพิมพ์ (Publications) ของอาจารย์และนักวิจัยวิทยาลัยฯ ที่ปรากฏในฐานข้อมูล Web of Science และฐานข้อมูล Scopus ระหว่างปี พ.ศ. 2557 ถึง พ.ศ. 2561 (ค.ศ. 2014 – 2018)

2.2 เพื่อวิเคราะห์คุณภาพของวารสารที่ใช้ตีพิมพ์ผลงานของอาจารย์และนักวิจัยวิทยาลัยฯ

2.3 เพื่อวิเคราะห์ผลงานที่ได้รับการอ้างอิง (Citations) ของอาจารย์และนักวิจัยวิทยาลัยฯ ที่ปรากฏในฐานข้อมูล Web of Science และฐานข้อมูล Scopus ระหว่างปี พ.ศ. 2557 ถึง พ.ศ. 2561 (ค.ศ. 2014 – 2018)

2.4 เพื่อวิเคราะห์จำนวนครั้งหรือความถี่ของการถูกอ้างอิงผลงาน (Times Cited) ของอาจารย์และนักวิจัยวิทยาลัยฯ

2.5 เพื่อพัฒนาระบบการจัดเก็บข้อมูลผลงานที่ได้รับการตีพิมพ์และผลงานที่ได้รับการอ้างอิงของอาจารย์และนักวิจัยวิทยาลัยฯ ให้มีข้อมูลที่ครบถ้วน ครอบคลุม และตรงตามความต้องการมากที่สุด

## 3. ประโยชน์ที่คาดว่าจะได้รับ

3.1 ได้ผลการวิเคราะห์จำนวนผลงานที่ได้รับการตีพิมพ์ (Publications) ของอาจารย์และนักวิจัยวิทยาลัยฯ ที่ปรากฏในฐานข้อมูล Web of Science และ Scopus

3.2 ได้ผลการวิเคราะห์คุณภาพของวารสารที่ใช้ตีพิมพ์ผลงานของอาจารย์และนักวิจัยวิทยาลัยฯ

3.3 ได้ผลการวิเคราะห์จำนวนผลงานที่ได้รับการอ้างอิง (Citations) ของอาจารย์และนักวิจัยวิทยาลัยฯ ที่ปรากฏในฐานข้อมูล Web of Science และ Scopus

3.4 ได้ผลการวิเคราะห์จำนวนครั้งหรือความถี่ของการถูกอ้างอิงผลงานของอาจารย์และนักวิจัยวิทยาลัยฯ

3.5 เพื่อใช้เป็นแนวทางในการกำหนดเป้าหมาย และกำหนดตัวชี้วัดของวิทยาลัยฯ ในปีต่อไป

3.6 เพื่อใช้เป็นแนวทางในการส่งเสริม สนับสนุนในการทำวิจัยหรือบริการวิชาการของวิทยาลัยฯ

3.7 เพื่อใช้เป็นแนวทางการกำหนดหลักเกณฑ์การพิจารณาในสำนักงานที่เกี่ยวข้อง

## 4. ขอบเขตของการศึกษา

4.1 ศึกษาวิเคราะห์จำนวนผลงานที่ได้รับการตีพิมพ์ (Publications) ของอาจารย์และนักวิจัยวิทยาลัยฯ ที่ปรากฏในฐานข้อมูล Web of Science และฐานข้อมูล Scopus ระหว่างปี พ.ศ. 2557 ถึง พ.ศ. 2561 (ค.ศ. 2014 – 2018) นำข้อมูลมาเปรียบเทียบกัน

4.2 ศึกษาวิเคราะห์คุณภาพของวารสารที่ใช้ตีพิมพ์ผลงานของอาจารย์และนักวิจัยวิทยาลัยฯ

4.3 ศึกษาวิเคราะห์จำนวนผลงานที่ได้รับการอ้างอิง (Citations) ของอาจารย์และนักวิจัยวิทยาลัยฯ ที่ปรากฏในฐานข้อมูล Web of Science และฐานข้อมูล Scopus ระหว่างปี พ.ศ. 2557 ถึง พ.ศ. 2561 (ค.ศ. 2014 – 2018) นำข้อมูลมาเปรียบเทียบกัน

4.4 ศึกษาวิเคราะห์จำนวนครั้งหรือความถี่ของการถูกอ้างอิงผลงาน (Times cited) ของอาจารย์และนักวิจัยวิทยาลัยฯ

## 5. คำจำกัดความเบื้องต้น

5.1 วิทยาลัยฯ หมายถึง วิทยาลัยวิทยาศาสตร์สาธารณสุข จุฬาลงกรณ์มหาวิทยาลัย

5.2 ฐานข้อมูลระดับนานาชาติ ในที่นี้หมายถึง ฐานข้อมูล Web of Science และฐานข้อมูล Scopus

5.3 ผลงานที่ได้รับการตีพิมพ์ (Publication) หมายถึง ผลงานตีพิมพ์หรือบทความที่สืบค้นได้จากฐานข้อมูล Web of Science และฐานข้อมูล Scopus

5.4 ผลงานที่ได้รับการอ้างอิง (Citation) หมายถึง ผลงานตีพิมพ์หรือบทความที่ถูกนำไปใช้อ้างอิงที่สืบค้นได้จากฐานข้อมูล Web of Science และฐานข้อมูล Scopus

5.5 จำนวนครั้งหรือความถี่ของการถูกอ้างอิงผลงาน (Times cited) หมายถึง การนับจำนวนครั้งที่บทความนั้น ๆ ถูกอ้างอิง โดยสืบค้นจากฐานข้อมูล Web of Science และฐานข้อมูล Scopus

5.6 โปรแกรม EndNote คือ โปรแกรมที่ใช้ในการจัดการรายการบรรณานุกรม โดยสามารถใช้สืบค้น เก็บรวบรวม และจัดการรายการบรรณานุกรมที่ได้สืบค้นจากแหล่งข้อมูลต่าง ๆ

5.7 Quartile Score คือ เครื่องมือที่ใช้ในการจัดอันดับคุณภาพของวารสาร



## บทที่ 2

### แนวคิด ทฤษฎี และงานวิเคราะห์/วิจัยที่เกี่ยวข้อง

#### 1. แนวคิด ทฤษฎี ที่เกี่ยวข้อง

ในบทนี้ ผู้วิเคราะห์ได้ศึกษาข้อตกลง และหลักเกณฑ์ต่าง ๆ ที่เกี่ยวข้องกับการจัดเก็บและรวบรวมผลงานที่ได้รับการตีพิมพ์และผลงานที่ได้รับการอ้างอิงของอาจารย์และนักวิจัย วิทยาลัยวิทยาศาสตร์ สาธารณสุข จุฬาลงกรณ์มหาวิทยาลัย เพื่อเป็นพื้นฐานและแนวคิดในการกำหนดแนวทางการวิเคราะห์ และจัดเก็บข้อมูล ดังนี้

- 1.1 ข้อตกลงการจัดทำผลผลิต และเป้าหมายตัวชี้วัดของวิทยาลัยฯ
- 1.2 หลักเกณฑ์การพิจารณาค่าสมนาคุณการตีพิมพ์บทความในวารสารวิชาการ
- 1.3 หลักเกณฑ์การพิจารณาให้รางวัลนักวิจัยประจำวิทยาลัยวิทยาศาสตร์สาธารณสุข ดีเด่น
- 1.4 ตัวชี้วัดที่ใช้ในการประเมินหรือจัดอันดับคุณภาพของวารสาร

#### 1.1 ข้อตกลงการจัดทำผลผลิต และเป้าหมายตัวชี้วัดของวิทยาลัยฯ

ข้อตกลงการจัดทำผลผลิต และเป้าหมายตัวชี้วัดของวิทยาลัยฯ ในส่วนของผลงานวิจัยที่ต้องรายงานให้กับกลุ่มภารกิจงานบริหารนโยบายแผนและงบประมาณเป็นประจำทุกไตรมาส คือ 1) จำนวนบทความวิจัยของอาจารย์ประจำและนักวิจัยประจำที่ได้รับการอ้างอิง (Citation) ใน Refereed Journal หรือในฐานข้อมูลระดับชาติหรือระดับนานาชาติ 2) จำนวนงานวิจัยและงานสร้างสรรค์ที่ตีพิมพ์เผยแพร่ในวารสารระดับชาติ และ 3) จำนวนงานวิจัยและงานสร้างสรรค์ที่ตีพิมพ์เผยแพร่ในวารสารระดับนานาชาติ ทั้งนี้จะขอก้าวถึงเฉพาะผลงานตีพิมพ์และผลงานที่ได้รับการอ้างอิงเท่านั้น

- ผลงานตีพิมพ์ ใช้หลักเกณฑ์ ดังนี้
  - การตีพิมพ์ในวารสาร นับเมื่อกองบรรณาธิการวารสารตอบรับแล้ว
  - บทความที่ได้รับการนำเสนอในการประชุมหรือสัมมนาวิชาการระดับชาติและนานาชาติ ต้องเป็นบทความฉบับเต็มไม่ใช่บทคัดย่อ และได้รับคัดเลือกให้ตีพิมพ์รวมเล่มในรายงานสืบเนื่องจากการประชุม (Proceeding)
  - บทความที่ได้รับการตีพิมพ์นั้นต้องระบุรายละเอียดทางบรรณานุกรมให้ชัดเจน ได้แก่ ชื่อผู้แต่ง ชื่อบทความ วารสารที่ตีพิมพ์ วันเดือนปีที่ตีพิมพ์ เล่มที่ ฉบับที่ และเลขหน้า
- ผลงานที่ได้รับการอ้างอิง ใช้หลักเกณฑ์ ดังนี้
  - การนับบทความที่ได้รับการอ้างอิงใน Refereed Journal หรือในฐานข้อมูลระดับชาติหรือระดับนานาชาติ **ต้องไม่นับซ้ำ** แม้ว่าบทความวิจัยนั้นจะได้รับการอ้างอิงหลายครั้งก็ตาม
  - บทความวิจัยนั้นอยู่ในฐานข้อมูลมาตรฐานสากลตามที่กำหนดไว้ โดยนับเฉพาะบทความวิจัยเท่านั้น ได้แก่ Research Article, Letter, และ Review

## 1.2 หลักเกณฑ์การพิจารณาค่าสมนาคุณการตีพิมพ์บทความในวารสารวิชาการ ตามประกาศของวิทยาลัยฯ

1. ผลงานที่ใช้ประกอบการพิจารณาให้รางวัล
  - 1.1 เป็นบทความวิจัยฉบับเต็ม (Full Paper / Review Article)
  - 1.2 เป็นบทความวิจัยที่ตีพิมพ์ในวารสารวิชาการระดับนานาชาติ Web of Science หรือ Scopus ที่มีค่า Impact Factor หรือค่า SJR ประกอบด้วย หรือปรากฏในฐานข้อมูลอื่นๆ อาทิ PubMed, Biosis, CAS ที่ไม่มีค่าการจัดอันดับคุณภาพวารสาร (ยกเว้นวารสาร Journal of Health Research)
  - 1.3 เป็นบทความวิจัยที่ได้รับการบันทึกหลักฐานข้อมูลผลงานวิจัยตีพิมพ์เผยแพร่ของวิทยาลัยฯ
2. ค่าสมนาคุณ พิจารณาจำแนกตามฐานข้อมูล ค่า Impact Factor หรือค่า SJR และลำดับของผู้แต่ง (Corresponding author หรือ Co-author)
3. หากต้องตีความหรือวินิจฉัยให้อยู่ในดุลยพินิจของคณบดีวิทยาลัยฯ

## 1.3 หลักเกณฑ์การพิจารณาให้รางวัลนักวิจัยประจำวิทยาลัยวิทยาศาสตร์สาธารณสุข ตีเด่น ตามประกาศของวิทยาลัยฯ

เป็นหลักเกณฑ์ที่สร้างขึ้นมาเพื่อเป็นการพัฒนาบุคลากร สร้างขวัญและกำลังใจให้แก่อาจารย์ และนักวิจัยที่ปฏิบัติงานในวิทยาลัยวิทยาศาสตร์สาธารณสุข จุฬาลงกรณ์มหาวิทยาลัย ในการสร้างผลงานวิจัย และผลงานตีพิมพ์ทั้งในระดับชาติและนานาชาติ โดยพิจารณาตามหลักเกณฑ์ ดังนี้

1. ผู้มีสิทธิ์รับการพิจารณา ต้องเป็นอาจารย์ นักวิจัย หรือบุคลากรวิจัย ที่ปฏิบัติงานในวิทยาลัยวิทยาศาสตร์สาธารณสุข
2. ผลงานที่ใช้ประกอบการพิจารณาและการพิจารณาให้รางวัล ในที่นี้จะขอกกล่าวถึงส่วนที่เกี่ยวข้องคือผลงานตีพิมพ์ คือ
  - 2.1 เป็นบทความฉบับเต็ม (Full paper) ที่ตีพิมพ์ในวารสารวิชาการที่มี Peer Review
  - 2.2 เป็นบทความที่ตีพิมพ์ในช่วงระยะเวลาตามที่ประกาศหลักเกณฑ์นั้นกำหนด
  - 2.3 เป็นบทความวิจัยที่ได้รับการบันทึกหลักฐานข้อมูลผลงานวิจัยตีพิมพ์เผยแพร่ของวิทยาลัยฯ
  - 2.4 บทความวิจัยข้างต้น ต้องไม่นับรวมบทความวิจัยที่เป็นส่วนหนึ่งของวิทยานิพนธ์ของอาจารย์ นักวิจัย บุคลากรวิจัยของวิทยาลัยฯ
3. เกณฑ์การให้คะแนน จะแบ่งออกเป็น 2 ส่วน คือ บทความระดับชาติ และบทความระดับนานาชาติ
  - 3.1 บทความตีพิมพ์ระดับชาติ – พิจารณาการให้คะแนนตามลำดับของผู้แต่ง เช่น เป็นผู้แต่งหลัก (Corresponding Author) หรือผู้แต่งร่วม (Co-Author) และอยู่ในลำดับที่เท่าไร ข้อมูลบทความหรือวารสารปรากฏในฐานข้อมูล TCI (Thai-Journal Citation Index) ด้วยหรือไม่
  - 3.2 บทความระดับนานาชาติ – พิจารณาการให้คะแนนตามลำดับของผู้แต่ง เช่น เป็นผู้แต่งหลัก (Corresponding Author) หรือผู้แต่งร่วม (Co-Author) และอยู่ในลำดับที่เท่าไร

ข้อมูลบทความหรือวารสารปรากฏในฐานข้อมูล Web of Science, Scopus, PubMed หรือฐานข้อมูลอื่น ๆ ประกอบกับมีค่า Impact Factor หรือค่า SJR ด้วยหรือไม่ ทั้งนี้ผลการตัดสินรางวัลนักวิจัยดีเด่นขึ้นอยู่กับคณะกรรมการบริหารของวิทยาลัยฯ

#### 1.4 ตัวชี้วัดที่ใช้ในการประเมินหรือจัดอันดับคุณภาพของวารสาร

Impact Factor หมายถึง จำนวนครั้งโดยเฉลี่ยที่บทความของวารสารนั้นจะได้รับการอ้างอิง ในแต่ละปี (A measure of the frequency with which the "average article" in a journal has been cited in a particular year or period) (รุจเรขา วิทยายุทธภูมิ, 2560) เป็นเครื่องมือที่ใช้จัดอันดับวารสารที่สืบค้นได้จากฐานข้อมูล Web of Science

SJR ย่อมาจาก SCImago Journal Rank เป็นอีกหนึ่งเครื่องมือที่ใช้ในการจัดอันดับวารสาร โดยสามารถสืบค้นได้จาก Scimago Journal & Country Rank (URL: <http://www.scimagojr.com>) หรือจากฐานข้อมูล Scopus

Quartile Score (Q) เป็นค่าวัดระดับคุณภาพของวารสารในแต่ละสาขาวิชา แบ่งออกเป็น 4 ระดับ คือ Q1, Q2, Q3 และ Q4 เพื่อจัดกลุ่มคุณภาพของวารสาร ได้แก่

- Q1 - เป็นควอไทล์สูงสุด เป็นกลุ่มของวารสารที่อยู่เหนือเปอร์เซ็นต์ไทล์ที่ 75
- Q2 - เป็นกลุ่มของวารสารที่อยู่ระหว่างค่ามัธยฐาน (Median) และเปอร์เซ็นต์ไทล์ที่ 75
- Q3 - เป็นกลุ่มของวารสารที่อยู่ระหว่างเปอร์เซ็นต์ไทล์ที่ 25 และค่ามัธยฐาน (Median)
- Q4 - เป็นควอไทล์ต่ำสุด เป็นกลุ่มของวารสารที่อยู่ต่ำกว่า Percentile ที่ 25 หรือ 25% ของทั้งหมด (รุจเรขา วิทยายุทธภูมิ, 2556)

ทั้งนี้สามารถหาค่า Quartile Score ได้จากฐาน Journal Citation Reports (JCR) ซึ่งอยู่ในส่วนของฐานข้อมูล Web of Science อีกฐานหนึ่งคือ SCImago ซึ่งใช้การอ้างอิงข้อมูลมาจากฐานข้อมูล Scopus

## 2. งานวิเคราะห์/วิจัยที่เกี่ยวข้อง

จากการศึกษาวิจัยที่เกี่ยวข้องกับการวิเคราะห์ผลงานที่ได้รับการตีพิมพ์และผลงานที่ได้รับการอ้างอิง พบงานวิจัยที่เกี่ยวข้องดังนี้

ปฤชณีน นาครทรพร (2559) ได้ทำการวิเคราะห์บทความวิจัยของอาจารย์ วิทยาลัยปิโตรเลียมและปิโตรเคมี จุฬาลงกรณ์มหาวิทยาลัย ที่ปรากฏในฐานข้อมูล SCOPUS และ Web of Science ช่วง พ.ศ. 2539 ถึง พ.ศ. 2557 (ค.ศ.1996–2014) เพื่อวิเคราะห์การอ้างอิงผลงาน จำนวนผลงานที่ถูกอ้างอิง และความถี่การอ้างอิง วารสารที่เลือกใช้ตีพิมพ์ และศึกษาแนวโน้มและทิศทางงานวิจัยตีพิมพ์ของคณาจารย์ในระยะข้างหน้า ผลการวิจัยพบว่า จำนวนบทความวิจัยจากฐานข้อมูล SCOPUS และ Web of Science มีจำนวนใกล้เคียงกัน คือ 881 เรื่องและ 889 เรื่อง ตามลำดับ จำนวนการอ้างอิงผลงานจากทั้งสองฐานข้อมูลมีจำนวนมากกว่าร้อยละ 90 โดยบทความที่ตีพิมพ์นานกว่า 10 ปีถูกนำไปใช้ในการอ้างอิงเกือบทุกเรื่อง ความถี่ของการอ้างอิงผลงานอยู่ในช่วงความถี่ 1 – 50 ครั้งมากที่สุดถึง 729 เรื่อง จาก

Scopus และ 755 เรื่อง จาก Web of Science ส่วนของคุณภาพของวารสารที่ใช้ตีพิมพ์ผลงานอยู่ในระดับดีถึงดีเยี่ยม Q1 – Q3 มากกว่าร้อยละ 90 ในทั้งสองฐานข้อมูล

เดชดนัย จัวยชุม, รสสุคนธ์ แสงมณี, ศิริพันธ์ ศิริพันธ์, ดิษิตชัย เมตตาริกานนท์, และ รจเรช กำแหงกิจ (2562) ได้ศึกษาปัจจัยที่มีอิทธิพลต่อการตีพิมพ์ผลงานทางวิชาการในวารสารระดับนานาชาติของอาจารย์ มหาวิทยาลัยนราธิวาสราชนครินทร์ โดยกลุ่มตัวอย่างเป็นอาจารย์มหาวิทยาลัยนราธิวาสราชนครินทร์ ประจำปีการศึกษา 2560 ที่จัดการเรียนการสอนในระดับปริญญาตรี จำนวน 10 หน่วยงาน รวม 120 คน รวบรวมข้อมูลการวิจัยโดยใช้แบบสอบถามความสำเร็จของการตีพิมพ์ผลงานทางวิชาการในวารสารระดับนานาชาติ ผลการวิจัยพบว่า ปัจจัยส่วนบุคคลที่ส่งผลต่อการตีพิมพ์ในวารสารระดับนานาชาติ ได้แก่ 1) เพศ – เพศชายมีโอกาสในการตีพิมพ์ในวารสารระดับนานาชาติมากกว่าเพศหญิง 1.426 เท่า 2) ระดับการศึกษา - กลุ่มตัวอย่างที่มีการศึกษาในระดับปริญญาโทมีโอกาสตีพิมพ์ในวารสารระดับนานาชาติมากกว่ากลุ่มตัวอย่างที่มีการศึกษาระดับปริญญาตรี 1.478 เท่า และกลุ่มตัวอย่างที่มีการศึกษาระดับปริญญาเอกมีโอกาสตีพิมพ์ในวารสารระดับนานาชาติมากกว่ากลุ่มตัวอย่างที่มีการศึกษาระดับปริญญาตรี 2.358 เท่า และ 3) อายุ - กลุ่มตัวอย่างที่มีอายุระหว่าง 31-40 ปี มีโอกาสตีพิมพ์ในวารสารระดับนานาชาติเพิ่มขึ้น 1.431 เท่า เมื่อเทียบกับกลุ่มตัวอย่างที่มีอายุต่ำกว่าหรือเท่ากับ 30 ปี และกลุ่มตัวอย่างที่มีอายุระหว่าง 41-50 ปี มีโอกาสตีพิมพ์ในวารสารระดับนานาชาติลดลงร้อยละ 98.9 เมื่อเทียบกับกลุ่มตัวอย่างที่มีอายุต่ำกว่าหรือเท่ากับ 30 ปี ส่วนกลุ่มตัวอย่างที่มีอายุระหว่าง 51 ปีขึ้นไป เมื่อเทียบกับกลุ่มตัวอย่างที่มีอายุต่ำกว่าหรือเท่ากับ 30 ปี มีโอกาสตีพิมพ์ในวารสารระดับนานาชาติลดลงร้อยละ 91.7

รุจเรชา วิทยาอุทมิกุล, น้ำทิพย์ วิภาวิน, และ นงเยาว์ เปรมกมลเนตร (2558) ได้ศึกษาการพัฒนาแบบจำลองเครือข่ายทางสังคมเพื่อเพิ่มผลผลิตงานวิจัยของอาจารย์ในมหาวิทยาลัยวิจัยไทย เพื่อศึกษาเครือข่ายทางสังคมในแง่ของความร่วมมือด้านการวิจัยและความเป็นผู้แต่งร่วมที่เอื้อต่อการผลิตผลงานวิจัยของอาจารย์ และพัฒนาเป็นแบบจำลองเครือข่ายทางสังคมที่เหมาะสมต่อการเพิ่มผลผลิตงานวิจัยของอาจารย์ในมหาวิทยาลัยวิจัยไทย โดยกลุ่มตัวอย่างเป็นอาจารย์จากมหาวิทยาลัยวิจัยไทย จำนวน 82 ราย จากมหาวิทยาลัยวิจัยไทย 9 แห่ง ที่มีงานวิจัยสูงสุดร้อยละอันดับแรกในสาขาวิชาต่าง ๆ จำนวน 26 สาขาวิชาจากฐานข้อมูล Scopus ดำเนินการวิจัยโดยใช้เครื่องมือแบบสำรวจสภาพผลงานวิจัย แบบสำรวจผู้แต่งร่วม และแบบสัมภาษณ์เชิงลึกแบบกึ่งมีโครงสร้าง ผลการวิจัยพบว่า ผู้แต่งร่วมที่ผลิตผลงานวิจัยร่วมกับอาจารย์ในมหาวิทยาลัยวิจัยไทยที่มีความสำคัญสูงสุด คือ อาจารย์มหาวิทยาลัยทั้งจากไทยและต่างประเทศ นักศึกษาปัจจุบันหรือศิษย์เก่าซึ่งปัจจุบันเป็นอาจารย์ ปัจจัยที่เอื้อต่อการเพิ่มผลผลิตงานวิจัยที่เกี่ยวข้องกับเครือข่ายทางสังคมในแง่ของความร่วมมือด้านการวิจัยและความเป็นผู้แต่งร่วม ได้แก่ ลักษณะเฉพาะบุคคลและความสัมพันธ์ส่วนตัวระหว่างบุคคล รองลงมาได้แก่ สาขาวิชาหรือหัวข้อวิจัย วัฒนธรรมวิจัยของอาจารย์ชาวต่างประเทศ รวมไปถึงระบบและกลไกของสถาบัน แหล่งเงินทุนวิจัย ปัจจัยที่ส่งผลต่อการผลิตผลงานวิจัยให้สำเร็จ ได้แก่ ลักษณะเฉพาะบุคคล (คุณลักษณะเฉพาะตัว อุปนิสัย และทัศนคติที่ส่งผลบวกต่อความสำเร็จในการผลิตผลงานวิจัย) รองลงมาคือ ภาษา ความสามารถในการใช้ภาษาอังกฤษ ทักษะในการเขียนบทความเพื่อการตีพิมพ์ เพื่อเพิ่มโอกาสในการตีพิมพ์ผลงานในวารสารวิชาการชั้นนำ

## บทที่ 3

### หลักเกณฑ์และวิธีการวิเคราะห์

การจัดเก็บและวิเคราะห์ผลงานที่ได้รับการตีพิมพ์และผลงานที่ได้รับการอ้างอิงของอาจารย์และนักวิจัย วิทยาลัยวิทยาศาสตร์สาธารณสุข จุฬาลงกรณ์มหาวิทยาลัย ที่ปรากฏในฐานข้อมูล Web of Science และ Scopus ระหว่างปี พ.ศ. 2557 ถึง พ.ศ. 2561 ผู้วิเคราะห์ดำเนินการตามลำดับต่อไปนี้

- ขั้นตอนการดำเนินงาน
- ประชากรและกลุ่มตัวอย่าง
- เครื่องมือที่ใช้ในการเก็บรวบรวมข้อมูล
- การเก็บรวบรวมข้อมูล
- การวิเคราะห์ข้อมูลและการนำเสนอ
- สถิติที่ใช้ในการวิเคราะห์ข้อมูล

#### 1. ขั้นตอนการดำเนินงาน

ผู้วิเคราะห์ข้อมูลดำเนินการตามขั้นตอน ดังต่อไปนี้

1.1 สืบค้นข้อมูลผลงานที่ได้รับการตีพิมพ์ (Publications) และผลงานที่ได้รับการอ้างอิง (Citations) ของอาจารย์และนักวิจัยวิทยาลัยฯ ที่ปรากฏในฐานข้อมูล Web of Science และฐานข้อมูล Scopus โดยกำหนดการสืบค้นข้อมูลภายใต้ชื่อของหน่วยงานเป็นภาษาอังกฤษ คือ College of Public Health Sciences, Chulalongkorn University

1.2 จัดอันดับคุณภาพวารสารที่ใช้ตีพิมพ์ผลงานของอาจารย์และนักวิจัยวิทยาลัยฯ โดยใช้ค่า Quartile Score (Q) ประกอบกับค่า Impact Factor และค่า SJR หรือ SCImago Journal Rank

1.3 วิเคราะห์จำนวนครั้งหรือความถี่ในการอ้างอิงผลงาน (Times Cited) ของอาจารย์และนักวิจัยวิทยาลัยฯ

- 1.4 เก็บรวบรวมและบันทึกข้อมูล
- 1.5 วิเคราะห์ข้อมูล
- 1.6 นำเสนอผลการวิเคราะห์ข้อมูล
- 1.7 สรุปผลการวิเคราะห์และข้อเสนอแนะ

#### 2. ประชากรและกลุ่มตัวอย่าง

กลุ่มประชากรที่ใช้ในการศึกษาวิเคราะห์ ได้แก่ ผลงานที่ได้รับการตีพิมพ์ของอาจารย์และนักวิจัยวิทยาลัยฯ ที่ปรากฏในฐานข้อมูล Web of Science และฐานข้อมูล Scopus ระหว่างปี พ.ศ. 2557 ถึง พ.ศ. 2561 (ค.ศ. 2014 – 2018) โดยไม่นับรวมผลงานตีพิมพ์ประเภทบทของหนังสือ (Book Chapter) จำนวน 264 เรื่อง และ 182 เรื่อง ตามลำดับ และผลงานที่ได้รับการอ้างอิงของอาจารย์และนักวิจัย

วิทยาลัยฯ ที่ปรากฏในฐานข้อมูล Web of Science และ Scopus ระหว่างปี พ.ศ. 2557 ถึง พ.ศ. 2561 (ค.ศ. 2014 – 2018) จำนวน 120 เรื่อง และ 128 เรื่อง ตามลำดับ

### 3. เครื่องมือที่ใช้ในการเก็บรวบรวมข้อมูล

3.1 การวิเคราะห์ข้อมูลผลงานที่ได้รับการตีพิมพ์และผลงานที่ได้รับการอ้างอิงของอาจารย์และนักวิจัยวิทยาลัยฯ เลือกใช้การสืบค้นข้อมูลจากฐานข้อมูลระดับนานาชาติ ได้แก่ ฐานข้อมูล Web of Science และฐานข้อมูล Scopus

3.2 ในการประเมินและจัดอันดับคุณภาพวารสาร ใช้ค่า Quartile Score (Q) ที่สืบค้นได้จากฐานข้อมูล Journal Citation Reports (JCR) ซึ่งอยู่ในฐานข้อมูล Web of Science ประกอบกับค่า Impact Factor และค่า SJR (SCImago Journal Rank) จากฐานข้อมูล SCImago ซึ่งใช้การอ้างอิงข้อมูลมาจากฐานข้อมูล Scopus

3.3 ใช้โปรแกรม EndNote (ลิขสิทธิ์จุฬาลงกรณ์มหาวิทยาลัย) ในการเก็บรวบรวมและบันทึกข้อมูลผลงานที่ได้รับการตีพิมพ์และผลงานที่ได้รับการอ้างอิงของอาจารย์ในเบื้องต้น

3.4 สร้างแบบฟอร์มเพื่อใช้สำหรับบันทึกข้อมูลผลงานตีพิมพ์และผลงานที่ได้รับการอ้างอิง โดยใช้โปรแกรม Microsoft Excel (ลิขสิทธิ์จุฬาลงกรณ์มหาวิทยาลัย) สร้างแบบฟอร์มเป็น 2 ชุด คือ 1) แบบฟอร์มสำหรับบันทึกข้อมูลผลงานที่ได้รับการตีพิมพ์ พร้อมระบุการจัดอันดับคุณภาพของวารสาร และ 2) แบบฟอร์มสำหรับบันทึกข้อมูลผลงานที่ได้รับการอ้างอิง โดยระบุฐานข้อมูล พร้อมระบุจำนวนครั้งหรือความถี่ของการถูกอ้างอิงผลงาน

### 4. การเก็บรวบรวมข้อมูล

ผู้วิเคราะห์ดำเนินการเก็บรวบรวมและบันทึกข้อมูล เพื่อนำข้อมูลมาศึกษาวิเคราะห์ผลงานที่ได้รับการตีพิมพ์และผลงานที่ได้รับการอ้างอิงของอาจารย์และนักวิจัยวิทยาลัยฯ โดยมีรายละเอียดของการเก็บข้อมูล ดังนี้

4.1 ข้อมูลที่นำมาใช้ในการศึกษาวิเคราะห์ มีดังนี้

4.1.1 ผลงานที่ได้รับการตีพิมพ์ ที่ปรากฏในฐานข้อมูล Web of Science และฐานข้อมูล Scopus ระหว่างปี พ.ศ. 2557 ถึง พ.ศ. 2561 (ค.ศ. 2014 – 2018)

4.1.2 คุณภาพของวารสารที่ใช้ในการตีพิมพ์ผลงาน

4.1.3 ผลงานที่ได้รับการอ้างอิง ที่ปรากฏในฐานข้อมูล Web of Science และฐานข้อมูล Scopus ระหว่างปี พ.ศ. 2557 ถึง พ.ศ. 2561 (ค.ศ. 2014 – 2018)

4.1.4 จำนวนครั้งหรือความถี่ของการถูกอ้างอิงผลงาน

## 5. การวิเคราะห์ข้อมูลและการนำเสนอ

5.1 การวิเคราะห์ข้อมูลเมื่อเก็บรวบรวมข้อมูลเรียบร้อยแล้ว ผู้วิเคราะห์ดำเนินการวิเคราะห์ข้อมูลโดยใช้โปรแกรมสำเร็จรูปในการประเมินผลและวิเคราะห์ข้อมูลในการหาค่าความถี่และร้อยละ

5.2 การนำเสนอข้อมูล ผู้วิเคราะห์นำเสนอข้อมูลโดยแสดงผลสรุปในรูปแบบตาราง เพื่อการจัดการข้อมูลให้เป็นระเบียบเรียบร้อย และนำเสนอข้อมูลในรูปแบบแผนภูมิรูปภาพ เพื่อเปรียบเทียบข้อมูลให้เข้าใจได้ง่ายและรวดเร็ว

## 6. สถิติที่ใช้ในการวิเคราะห์ข้อมูล

ในรายงานการจัดเก็บและวิเคราะห์ผลงานที่ได้รับการตีพิมพ์และผลงานที่ได้รับการอ้างอิงของอาจารย์และนักวิจัยวิทยาลัยฯ ที่ปรากฏในฐานข้อมูลระดับนานาชาติ ผู้วิเคราะห์ทำการวิเคราะห์ข้อมูลเชิงปริมาณโดยใช้วิธีการทางบรรณมิติ (Bibliometrics) จำแนกผลงานที่ได้รับการตีพิมพ์ และผลงานที่ได้รับการอ้างอิงตามฐานข้อมูล วัต และนับจำนวนผลงานออกมาเป็นตัวเลข คำนวณหาค่าร้อยละ แสดงการเปรียบเทียบ และวิเคราะห์ข้อมูล

## บทที่ 4

### ผลการวิเคราะห์

การวิเคราะห์ข้อมูลผลงานที่ได้รับการตีพิมพ์และผลงานที่ได้รับการอ้างอิงของอาจารย์และนักวิจัยวิทยาลัยวิทยาศาสตร์สาธารณสุข จุฬาลงกรณ์มหาวิทยาลัย ที่ปรากฏในฐานข้อมูล Web of Science และ Scopus ระหว่างปี พ.ศ. 2557 ถึง พ.ศ. 2561 มีผลการวิเคราะห์ข้อมูลดังนี้

1. ผลงานที่ได้รับการตีพิมพ์
2. คุณภาพของวารสารที่ใช้ตีพิมพ์ผลงาน
3. ผลงานที่ได้รับการอ้างอิง
4. จำนวนครั้งหรือความถี่ของการถูกอ้างอิงผลงาน

#### 1. ผลงานที่ได้รับการตีพิมพ์

จำนวนผลงานที่ได้รับการตีพิมพ์ (Publications) ของอาจารย์และนักวิจัยวิทยาลัยฯ ที่ปรากฏในฐานข้อมูล Web of Science และฐานข้อมูล Scopus ระหว่างปี พ.ศ. 2557 ถึง พ.ศ. 2561 (ค.ศ. 2014 – 2018) มีจำนวนทั้งสิ้น 264 เรื่อง และ 182 เรื่อง ตามลำดับ

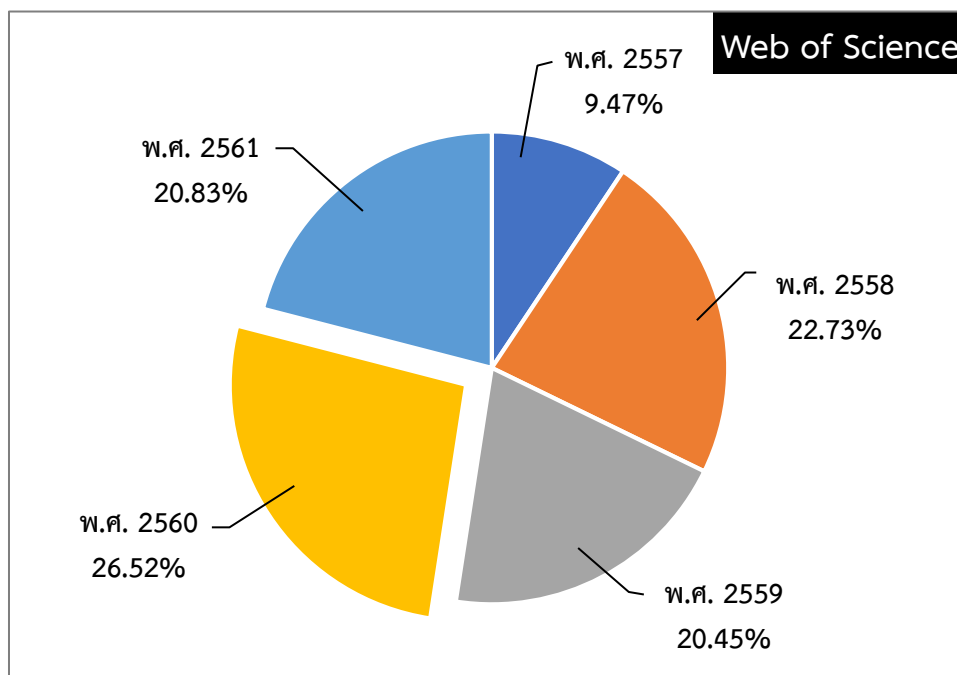
ตาราง 1 จำนวนผลงานที่ได้รับการตีพิมพ์ จำแนกตามฐานข้อมูล และปีพิมพ์

ปีพิมพ์ พ.ศ. (ค.ศ.)	Web of Science (n = 264)		Scopus (n = 182)	
	จำนวน (เรื่อง)	ร้อยละ	จำนวน (เรื่อง)	ร้อยละ
2557 (ค.ศ. 2014)	25	9.47	39	21.43
2558 (ค.ศ. 2015)	60	22.73	32	17.58
2559 (ค.ศ. 2016)	54	20.45	22	12.09
2560 (ค.ศ. 2017)	70	26.52	39	21.43
2561 (ค.ศ. 2018)	55	20.83	50	27.47
รวม	264	100	182	100

หมายเหตุ ข้อมูล ณ วันที่ 13 พฤศจิกายน พ.ศ. 2562 ; ไม่นับรวมรายการ Book Chapter

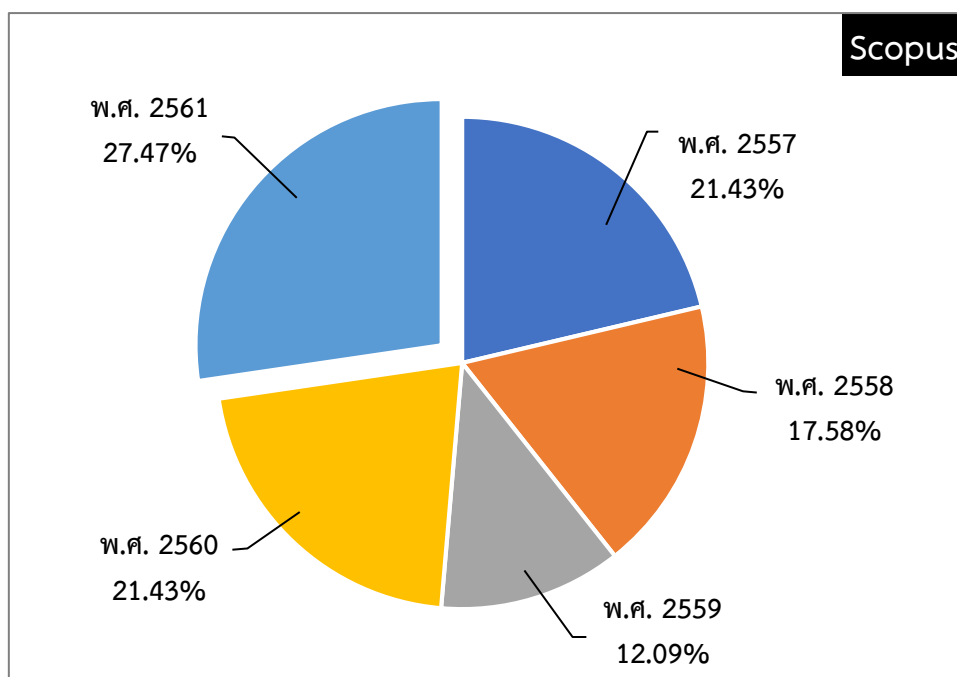


จากตารางที่ 1 พบว่า ฐานข้อมูล Web of Science ปี พ.ศ. 2560 (ค.ศ. 2017) เป็นปีที่มีผลงานตีพิมพ์มากที่สุดจำนวน 70 เรื่อง (ร้อยละ 26.52) รองลงมาคือ ปี พ.ศ. 2558 (ค.ศ. 2015) มีผลงานตีพิมพ์จำนวน 60 เรื่อง (ร้อยละ 22.73) ขณะที่ฐานข้อมูล Scopus ปี พ.ศ. 2561 (ค.ศ. 2018) เป็นปีที่มีผลงานตีพิมพ์มากที่สุดจำนวน 50 เรื่อง (ร้อยละ 27.47) รองลงมาคือ ปี พ.ศ. 2557 (ค.ศ. 2014) และปี พ.ศ. 2560 (ค.ศ. 2017) ที่มีผลงานตีพิมพ์เท่ากันจำนวน 39 เรื่อง (ร้อยละ 21.43)



แผนภูมิ 1 แสดงจำนวนผลงานที่ได้รับการตีพิมพ์ จำแนกตามปีพิมพ์ จากฐานข้อมูล Web of Science

จากแผนภูมิที่ 1 ผลงานที่ได้รับการตีพิมพ์ในปี พ.ศ. 2560 (ค.ศ. 2017) มีจำนวนมากที่สุด คิดเป็นร้อยละ 26.52 ของจำนวนผลงานที่ได้รับการตีพิมพ์ทั้งหมดจากฐานข้อมูล Web of Science



แผนภูมิ 2 แสดงจำนวนผลงานที่ได้รับการตีพิมพ์ จำแนกตามปีพิมพ์ จากฐานข้อมูล Scopus

จากแผนภูมิที่ 2 ผลงานที่ได้รับการตีพิมพ์ในปี พ.ศ. 2561 (ค.ศ. 2018) มีจำนวนมากที่สุด คิดเป็นร้อยละ 27.47 ของจำนวนผลงานที่ได้รับการตีพิมพ์ทั้งหมดจากฐานข้อมูล Scopus

ตาราง 2 จำนวนวารสารและจำนวนบทความตีพิมพ์ จำแนกฐานข้อมูล และปีพิมพ์

ปีพิมพ์ พ.ศ. (ค.ศ.)	Web of Science		Scopus	
	จำนวนวารสาร (ชื่อเรื่อง)	จำนวนบทความ (เรื่อง)	จำนวนวารสาร (ชื่อเรื่อง)	จำนวนบทความ (เรื่อง)
2557 (ค.ศ. 2014)	23	25	31	39
2558 (ค.ศ. 2015)	22	60	22	32
2559 (ค.ศ. 2016)	21	54	19	22
2560 (ค.ศ. 2017)	25	70	26	39
2561 (ค.ศ. 2018)	37	55	41	50
รวม	128*	264	139*	182

หมายเหตุ \* หากจำแนกผลรวมของจำนวนวารสารตามชื่อเรื่องโดยไม่นับซ้ำแล้ว จากฐานข้อมูล Web of Science มีวารสารทั้งหมด 102 ชื่อเรื่อง และฐานข้อมูล Scopus มีวารสารทั้งหมด 105 เรื่อง

จากตารางที่ 2 พบว่า ฐานข้อมูล Web of Science ปี พ.ศ. 2561 (ค.ศ. 2018) มีจำนวนวารสารที่ใช้ตีพิมพ์ผลงานมากที่สุดถึง 37 ชื่อเรื่อง (จากบทความ 55 เรื่อง) รองลงมาคือ ปี พ.ศ. 2560 (ค.ศ. 2017) มีวารสารที่ใช้ตีพิมพ์ผลงาน 25 ชื่อเรื่อง (จากบทความ 70 เรื่อง) ส่วนฐานข้อมูลฐาน Scopus ปี พ.ศ. 2561 (ค.ศ. 2018) มีจำนวนวารสารที่ใช้ตีพิมพ์ผลงานมากที่สุด 41 ชื่อเรื่อง (จากบทความ 50 เรื่อง) รองลงมาคือ ปี พ.ศ. 2557 (ค.ศ. 2014) มีวารสารที่ใช้ตีพิมพ์ผลงาน 31 ชื่อเรื่อง (จากบทความ 39 เรื่อง)

**ตาราง 3 แสดงรายชื่อวารสารที่ใช้ตีพิมพ์ผลงานของอาจารย์และนักวิจัยวิทยาลัยฯ สูงสุด 3 อันดับแรก จำแนกตามฐานข้อมูล**

ฐานข้อมูล	วารสาร	จำนวนบทความ
Web of Science	Journal of Health Research	113
	Journal of Advanced Pharmaceutical Technology and Research	7
	- Pakistan Journal of Medical Sciences	6
	- PLoS ONE	6
Scopus	- Journal of Advanced Pharmaceutical Technology and Research	7
	- Pakistan Journal of Medical Sciences	7
	- Risk Management and Healthcare Policy	7
	Journal of the Medical Association of Thailand	6
	- Indian Journal of Public Health Research and Development	5
	- Journal of Ayub Medical College, Abbottabad	5
	- Journal of Multidisciplinary Healthcare	5
- PLoS ONE	5	

จากตารางที่ 3 พบว่า ฐานข้อมูล Web of Science วารสารที่ใช้ตีพิมพ์ผลงานของอาจารย์และนักวิจัยวิทยาลัยฯ สูงสุด 3 ลำดับแรก ระหว่างปี พ.ศ. 2557 ถึง พ.ศ. 2561 (ค.ศ. 2014 – 2018) คือ 1) Journal of Health Research มีบทความจำนวน 113 เรื่อง 2) Journal of Advanced Pharmaceutical Technology and Research มีบทความจำนวน 7 เรื่อง และ 3) Pakistan Journal of Medical Sciences และ PLoS ONE มีบทความจำนวน 6 เรื่องเท่ากัน ขณะที่ฐานข้อมูล Scopus วารสารที่ใช้ตีพิมพ์ผลงานของอาจารย์และนักวิจัยวิทยาลัยฯ สูงสุด คือ 1) Journal of Advanced Pharmaceutical Technology and Research; Pakistan Journal of Medical Sciences และ Risk Management and Healthcare

Policy มีบทความจำนวน 7 เรื่องเท่ากัน 2) Journal of the Medical Association of Thailand มีบทความจำนวน 6 เรื่อง และ 3) Indian Journal of Public Health Research and Development; Journal of Ayub Medical College, Abbottabad; Journal of Multidisciplinary Healthcare และ PLoS ONE มีบทความจำนวน 5 เรื่องเท่ากัน

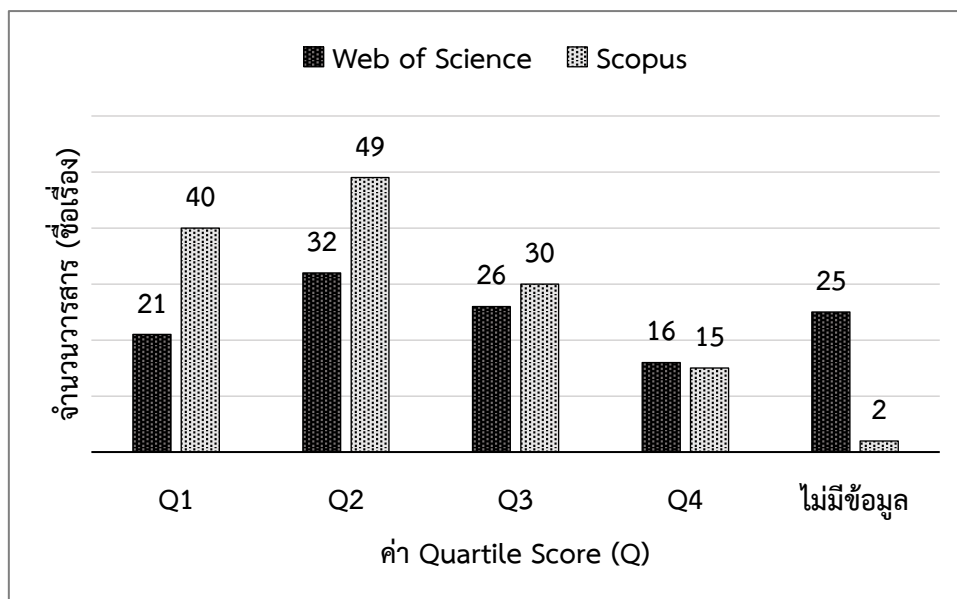
## 2. คุณภาพของวารสารที่ใช้ตีพิมพ์ผลงาน

คุณภาพของวารสารที่ใช้ตีพิมพ์ผลงานของอาจารย์และนักวิจัยวิทยาลัยฯ ระหว่างปี พ.ศ. 2557 ถึง พ.ศ. 2561 (ค.ศ. 2014 – 2018) จากฐานข้อมูล Web of Science วารสารที่ถูกจัดอันดับให้อยู่ในกลุ่ม Q1 มีวารสารจำนวน 21 ชื่อเรื่อง (บทความ 31 เรื่อง) วารสารที่ถูกจัดให้อยู่ในกลุ่ม Q2 มีวารสารจำนวน 32 ชื่อเรื่อง (บทความ 38 เรื่อง) วารสารที่ถูกจัดให้อยู่ในกลุ่ม Q3 มีวารสารจำนวน 26 ชื่อเรื่อง (บทความ 36 เรื่อง) และวารสารที่ถูกจัดให้อยู่ในกลุ่ม Q4 มีวารสารจำนวน 16 ชื่อเรื่อง (บทความ 24 เรื่อง) ขณะที่ฐานข้อมูล Scopus วารสารที่ถูกจัดอันดับให้อยู่ในกลุ่ม Q1 มีวารสารจำนวน 40 ชื่อเรื่อง (จากบทความ 60 เรื่อง) วารสารที่ถูกจัดให้อยู่ในกลุ่ม Q2 มีวารสารจำนวน 49 ชื่อเรื่อง (บทความ 74 เรื่อง) วารสารที่ถูกจัดให้อยู่ในกลุ่ม Q3 มีวารสารจำนวน 30 ชื่อเรื่อง (บทความ 60 เรื่อง) และวารสารที่ถูกจัดให้อยู่ในกลุ่ม Q4 มีวารสารจำนวน 15 ชื่อเรื่อง (บทความ 23 เรื่อง) ดังแสดงในตารางที่ 4

ตาราง 4 แสดงการจัดอันดับคุณภาพวารสารที่ใช้ตีพิมพ์ผลงาน โดยค่า Quartile Score (Q) จำแนกตามฐานข้อมูล

Quartile Score	JCR / Web of Science		SCImago / Scopus	
	จำนวนวารสาร (ชื่อเรื่อง)	จำนวนบทความ (เรื่อง)	จำนวนวารสาร (ชื่อเรื่อง)	จำนวนบทความ (เรื่อง)
Q1	21	31	40	60
Q2	32	38	49	74
Q3	26	36	30	60
Q4	16	24	15	23
ไม่มีข้อมูล	25	153	2	4

หมายเหตุ ค่า Quartile Score (Q) ยึดตามปีพิมพ์ของบทความ



แผนภูมิ 3 เปรียบเทียบการจัดอันดับคุณภาพวารสารที่ใช้ตีพิมพ์ผลงาน โดยค่า Quartile Score (Q) จำแนกตามฐานข้อมูล

จากแผนภูมิที่ 3 เปรียบเทียบการจัดอันดับคุณภาพวารสารที่ใช้ตีพิมพ์ผลงานของอาจารย์และนักวิจัยวิทยาลัยฯ จำแนกตามฐานข้อมูล โดยใช้ค่า Quartile Score (Q) แสดงให้เห็นว่าวารสารที่ถูกจัดอันดับให้อยู่ในกลุ่ม Q1 ซึ่งถือว่าเป็นกลุ่มวารสารระดับคุณภาพดีในสาขาวิชานั้น ๆ จากฐานข้อมูล Web of Science และฐานข้อมูล Scopus มีจำนวนวารสารทั้งหมด 21 ชื่อเรื่อง และ 40 ชื่อเรื่อง ตามลำดับ ซึ่งเห็นได้ว่ามีจำนวนมากกว่ากันเท่าตัว

นอกจากการใช้ค่า Quartile Score (Q) ในการจัดอันดับคุณภาพของวารสารแล้ว ยังใช้ค่า Impact Factor จากฐานข้อมูล Web of Science และค่า SJR หรือ SCImago Journal Rank จากฐานข้อมูล Scopus ประกอบการจัดอันดับคุณภาพของวารสารด้วย

ตาราง 5 แสดงค่า Impact Factor สูงสุด 3 อันดับแรกของวารสารที่ใช้ตีพิมพ์ผลงาน จำแนกตามปีพิมพ์ พร้อมระบุค่า Quartile Score (Q)

ปีพิมพ์ พ.ศ. (ค.ศ.)	วารสาร	Impact Factor	Quartile Score
2557 (ค.ศ. 2014)	Environment International	5.559	Q1
	Environmental Science and Technology	5.330	Q1
	PLOS Neglected Tropical Diseases	4.446	Q1
2558 (ค.ศ. 2015)	PLOS One	3.057	Q1
	Journal of Periodontology	2.844	Q1
	Neurotoxicology	2.738	Q2
2559 (ค.ศ. 2016)	American Journal of Respiratory and Critical Care Medicine	13.204	Q1
	Indoor Air	4.383	Q1
	American Journal of Public Health	3.858	Q1
2560 (ค.ศ. 2017)	Value in Health	5.494	Q1
	Environmental Pollution	4.358	Q1
	Cancer Prevention Research	4.021	Q2
2561 (ค.ศ. 2018)	Environmental Research	5.026	Q1
	Journal of Clinical Sleep Medicine	3.456	Q2
	Environmental Geochemistry and Health	3.252	Q1, Q2

หมายเหตุ ค่า Impact Factor และ Quartile Score ของวารสารยึดตามปีพิมพ์ของบทความ

จากตารางที่ 5 พบว่า ฐานข้อมูล Web of Science วารสารที่ใช้ตีพิมพ์ผลงานของอาจารย์และนักวิจัยวิทยาลัยฯ ที่มีค่า Impact Factor สูงสุดในแต่ละปี ระหว่าง พ.ศ. 2557 ถึง พ.ศ. 2561 (ค.ศ. 2014 – 2018) ได้แก่ (1) ปี พ.ศ. 2557 (ค.ศ. 2014) คือ Environment International มีค่า Impact Factor เท่ากับ 5.559 (2) ปี พ.ศ. 2558 (ค.ศ. 2015) คือ PLOS One มีค่า Impact Factor เท่ากับ 3.057 (3) ปี พ.ศ. 2559 (ค.ศ. 2016) คือ American Journal of Respiratory and Critical Care Medicine มีค่า Impact Factor เท่ากับ 13.204 (4) ปี พ.ศ. 2560 (ค.ศ. 2017) คือ Value in Health มีค่า Impact Factor เท่ากับ 5.494 และ (5) ปี พ.ศ. 2561 (ค.ศ. 2018) คือ Environmental Research มีค่า Impact Factor เท่ากับ 5.026 ทั้งนี้วารสารทั้ง 5 ชื่อเรื่องถูกจัดอันดับวารสารให้อยู่ในกลุ่ม Quartile Score - Q1

ตาราง 6 แสดงค่า SJR สูงสุด 3 อันดับแรกของวารสารที่ใช้ตีพิมพ์ผลงาน จำแนกตามปีพิมพ์ พร้อม  
 ระบุค่า Quartile Score (Q)

ปีพิมพ์ พ.ศ. (ค.ศ.)	วารสาร	SJR	Quartile Score
2557 (ค.ศ. 2014)	Environmental Science and Technology	2.777	Q1
	Environment International	2.708	Q1
	PLoS Neglected Tropical Diseases	2.513	Q1
2558 (ค.ศ. 2015)	Journal of Periodontology	1.597	Q1
	PLoS ONE	1.427	Q1
	Journal of Nutrition and Metabolism	1.354	Q1
2559 (ค.ศ. 2016)	American Journal of Respiratory and Critical Care Medicine	6.137	Q1
	American Journal of Public Health	2.501	Q1
	Malaria Journal	1.866	Q1
2560 (ค.ศ. 2017)	Cancer Prevention Research	2.245	Q1
	Environmental Pollution	1.615	Q1
	BMC Psychiatry	1.346	Q1
2561 (ค.ศ. 2018)	Journal of Clinical Sleep Medicine	1.237	Q1, Q2
	Risk Management and Healthcare Policy	1.206	Q1
	Journal of Diabetes Research	1.145	Q2

หมายเหตุ      ค่า SJR และ Quartile Score ของวารสารยึดตามปีพิมพ์ของบทความ

จากตารางที่ 6 พบว่า ฐานข้อมูล Scopus วารสารที่ใช้ตีพิมพ์ผลงานของอาจารย์และนักวิจัย  
 วิทยาลัยฯ ที่มีค่า SJR สูงสุดในแต่ละปี ระหว่าง พ.ศ. 2557 ถึง พ.ศ. 2561 (ค.ศ. 2014 – 2018) ได้แก่  
 (1) ปี พ.ศ. 2557 (ค.ศ. 2014) คือ Environmental Science and Technology มีค่า SJR เท่ากับ 2.777  
 (2) ปี พ.ศ. 2558 (ค.ศ. 2015) คือ Journal of Periodontology มีค่า SJR เท่ากับ 1.597  
 (3) ปี พ.ศ. 2559 (ค.ศ. 2016) คือ American Journal of Respiratory and Critical Care Medicine  
 มีค่า SJR เท่ากับ 6.137 (4) ปี พ.ศ. 2560 (ค.ศ. 2017) คือ Cancer Prevention Research มีค่า SJR  
 เท่ากับ 2.245 และ (5) ปี พ.ศ. 2561 (ค.ศ. 2018) คือ Journal of Clinical Sleep Medicine มีค่า SJR  
 เท่ากับ 1.237

### 3. ผลงานที่ได้รับการอ้างอิง

ผลงานที่ได้รับการอ้างอิง (Citations) ใช้การคำนวณจากจำนวนผลงานที่ได้รับการตีพิมพ์ของอาจารย์และนักวิจัยวิทยาลัยฯ ที่ปรากฏในฐานข้อมูล Web of Science และฐานข้อมูล Scopus ระหว่างปี พ.ศ. 2557 ถึง พ.ศ. 2561 (ค.ศ. 2014 – 2018) จากจำนวนทั้งสิ้น 264 เรื่อง และ 182 เรื่องตามลำดับ เมื่อนำมาวิเคราะห์ข้อมูลแล้วพบว่าจำนวนผลงานที่ได้รับการอ้างอิง จำนวน 120 เรื่อง (ร้อยละ 45.45) จากฐานข้อมูล Web of Science ขณะที่ฐานข้อมูล Scopus มีจำนวนผลงานที่ได้รับการอ้างอิง จำนวน 128 เรื่อง (ร้อยละ 70.33) ดังแสดงในตารางที่ 7

ตาราง 7 จำนวนผลงานที่ได้รับการตีพิมพ์และผลงานที่ได้รับการอ้างอิง

ฐานข้อมูล	จำนวนผลงานตีพิมพ์และผลงานที่ได้รับการอ้างอิง		
	ผลงานที่ได้รับการตีพิมพ์ (เรื่อง)	ผลงานที่ได้รับการอ้างอิง (เรื่อง)	ร้อยละ
Web of Science	264	120	45.45
Scopus	182	128	70.33

หมายเหตุ ข้อมูล ณ วันที่ 13 พฤศจิกายน พ.ศ. 2562

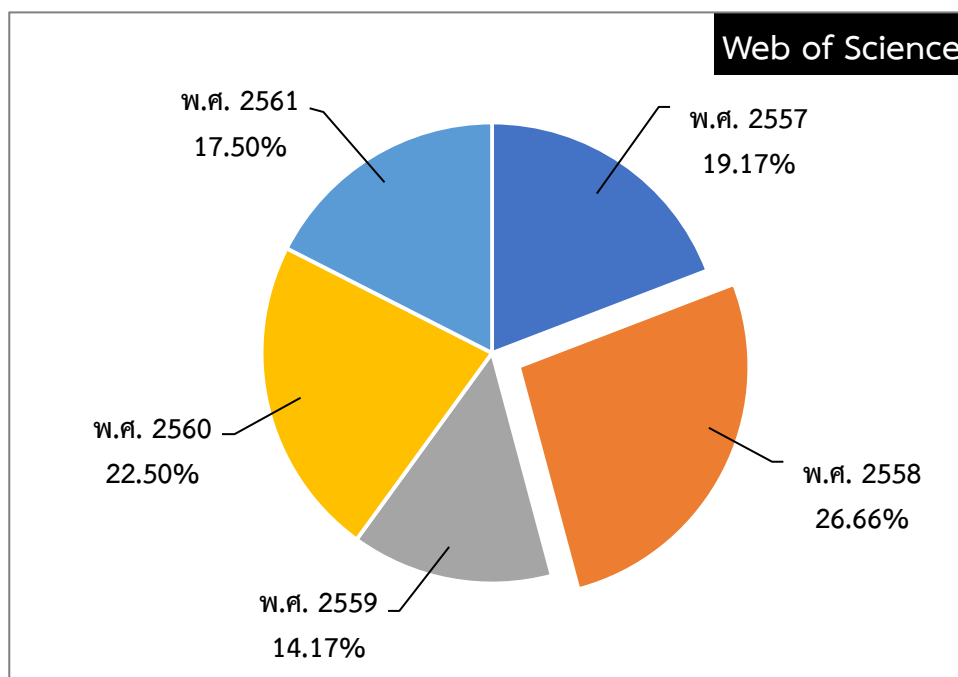
ตาราง 8 จำนวนผลงานที่ได้รับการอ้างอิง จำแนกตามฐานข้อมูล และปีพิมพ์

ปีพิมพ์ พ.ศ. (ค.ศ.)	Web of Science (n = 120)		Scopus (n = 128)	
	จำนวน (เรื่อง)	ร้อยละ	จำนวน (เรื่อง)	ร้อยละ
2557 (ค.ศ. 2014)	23	19.17	32	25.00
2558 (ค.ศ. 2015)	32	26.66	27	21.09
2559 (ค.ศ. 2016)	17	14.17	17	13.28
2560 (ค.ศ. 2017)	27	22.50	28	21.88
2561 (ค.ศ. 2018)	21	17.50	24	18.75
รวม	120	100	128	100

จากตารางที่ 8 พบว่า ฐานข้อมูล Web of Science ผลงานที่ตีพิมพ์ในปี พ.ศ. 2558 (ค.ศ. 2015) ถูกนำไปใช้อ้างอิงมากที่สุดถึงจำนวน 32 เรื่อง (ร้อยละ 26.66) รองลงมาคือ ผลงานที่ตีพิมพ์ใน

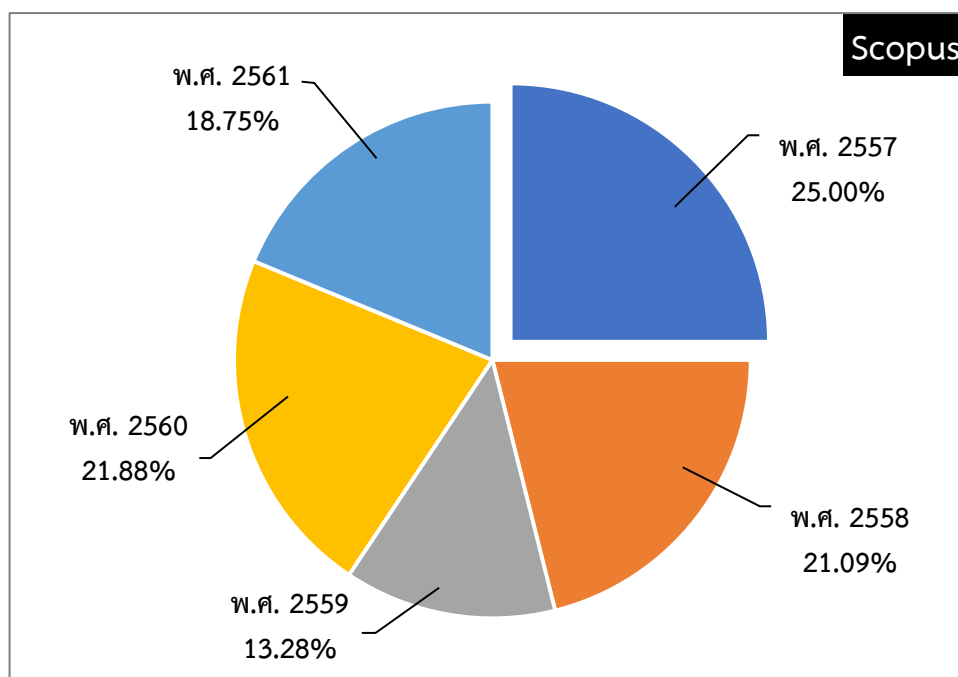


ปี พ.ศ. 2560 (ค.ศ. 2017) ที่ถูกนำไปใช้อ้างอิงถึงจำนวน 27 เรื่อง (ร้อยละ 22.50) ขณะที่ฐานข้อมูล Scopus ผลงานที่ตีพิมพ์ในปี พ.ศ. 2557 (ค.ศ. 2014) ถูกนำไปใช้อ้างอิงมากที่สุดถึงจำนวน 32 เรื่อง (ร้อยละ 25.00) รองลงมาคือ ผลงานที่ตีพิมพ์ในปี พ.ศ. 2560 (ค.ศ. 2017) ที่ถูกนำไปใช้อ้างอิงจำนวน 28 เรื่อง (ร้อยละ 21.88)



แผนภูมิ 4 แสดงจำนวนผลงานที่ได้รับการอ้างอิง จำแนกตามปีพิมพ์ จากฐานข้อมูล Web of Science

จากแผนภูมิที่ 4 ผลงานที่ตีพิมพ์ในปี พ.ศ. 2558 (ค.ศ. 2015) ถูกนำไปใช้อ้างอิงมากที่สุด คิดเป็นร้อยละ 26.66 ของจำนวนผลงานถูกนำไปใช้อ้างอิงทั้งหมดจากฐานข้อมูล Web of Science



แผนภูมิ 5 แสดงจำนวนผลงานที่ได้รับการอ้างอิง จำแนกตามปีพิมพ์ จากฐานข้อมูล Scopus

จากแผนภูมิที่ 5 ผลงานที่ตีพิมพ์ในปี พ.ศ. 2557 (ค.ศ. 2014) ถูกนำไปใช้อ้างอิงมากที่สุด คิดเป็นร้อยละ 25.00 ของจำนวนผลงานถูกนำไปใช้อ้างอิงทั้งหมดจากฐานข้อมูล Scopus

#### 4. จำนวนครั้งหรือความถี่ของการถูกอ้างอิงผลงาน

จำนวนครั้งหรือความถี่ของการถูกอ้างอิงผลงาน (Times cited) ของอาจารย์และนักวิจัยวิทยาลัยฯ จากฐานข้อมูล Web of Science และฐานข้อมูล Scopus ในช่วงระหว่าง ปี พ.ศ. 2557 ถึงปัจจุบัน (ค.ศ. 2014 – ปัจจุบัน) มีจำนวนทั้งสิ้น 865 ครั้ง และ 807 ครั้ง ตามลำดับ ดังแสดงในตารางที่ 9

ตาราง 9 จำนวนผลงานที่ได้รับการอ้างอิง และจำนวนครั้งหรือความถี่ของการถูกอ้างอิง

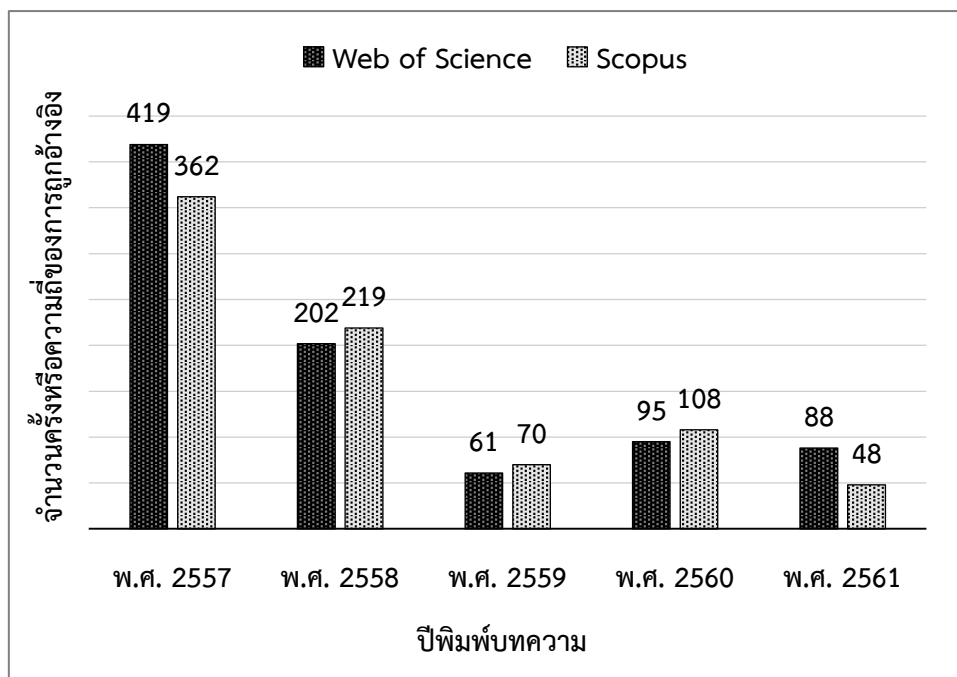
ฐานข้อมูล	จำนวนผลงานที่ได้รับการอ้างอิง (เรื่อง)	จำนวนครั้งที่ถูกนำไปอ้างอิง
Web of Science	120	865
Scopus	128	807

หมายเหตุ ข้อมูล ณ วันที่ 13 พฤศจิกายน พ.ศ. 2562

ตาราง 10 ผลรวมจำนวนครั้งหรือความถี่ของการถูกอ้างอิงผลงาน จำแนกตามฐานข้อมูล และปีพิมพ์

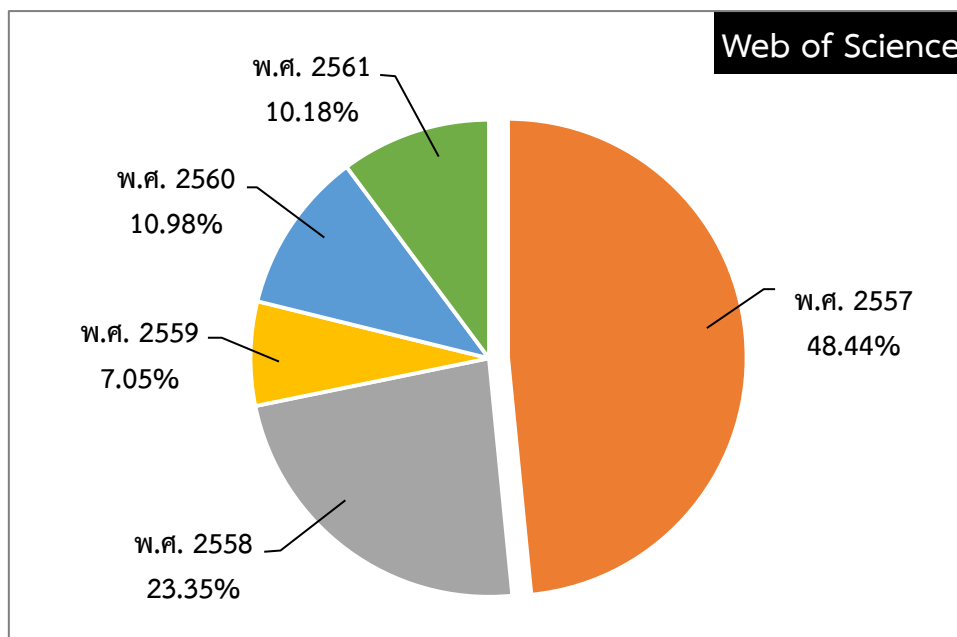
ปีพิมพ์ พ.ศ. (ค.ศ.)	Web of Science			Scopus		
	จำนวน บทความ	ความถี่ของการ ถูกอ้างอิงผลงาน	ร้อยละ	จำนวน บทความ	ความถี่ของการ ถูกอ้างอิงผลงาน	ร้อยละ
2557 (ค.ศ. 2014)	23	419	48.44	32	362	44.86
2558 (ค.ศ. 2015)	32	202	23.35	27	219	27.14
2559 (ค.ศ. 2016)	17	61	7.05	17	70	8.67
2560 (ค.ศ. 2017)	27	95	10.98	28	108	13.38
2561 (ค.ศ. 2018)	21	88	10.18	24	48	5.95
<b>รวม</b>	<b>120</b>	<b>865</b>	<b>100</b>	<b>128</b>	<b>807</b>	<b>100</b>

จากตารางที่ 10 พบว่า ฐานข้อมูล Web of Science บทความที่ตีพิมพ์ในปี พ.ศ. 2557 (ค.ศ. 2014) ถูกนำไปใช้อ้างอิงมากที่สุดถึง 419 ครั้ง (ร้อยละ 48.44) จากบทความจำนวน 23 ชื่อเรื่อง รองลงมาคือ บทความที่ตีพิมพ์ในปี พ.ศ. 2558 (ค.ศ. 2015) ที่ถูกนำไปใช้อ้างอิงมากถึง 202 ครั้ง (ร้อยละ 23.35) จากบทความจำนวน 32 เรื่อง เช่นเดียวกันกับฐานข้อมูล Scopus ที่บทความที่ตีพิมพ์ในปี พ.ศ. 2557 (ค.ศ. 2014) ถูกนำไปใช้อ้างอิงมากที่สุดถึง 362 ครั้ง (ร้อยละ 44.86) จากบทความจำนวน 32 เรื่อง รองลงมาคือ บทความที่ตีพิมพ์ในปี พ.ศ. 2558 (ค.ศ. 2015) ที่ถูกนำไปใช้อ้างอิงถึง 219 ครั้ง (ร้อยละ 27.14) จากบทความจำนวน 27 เรื่อง



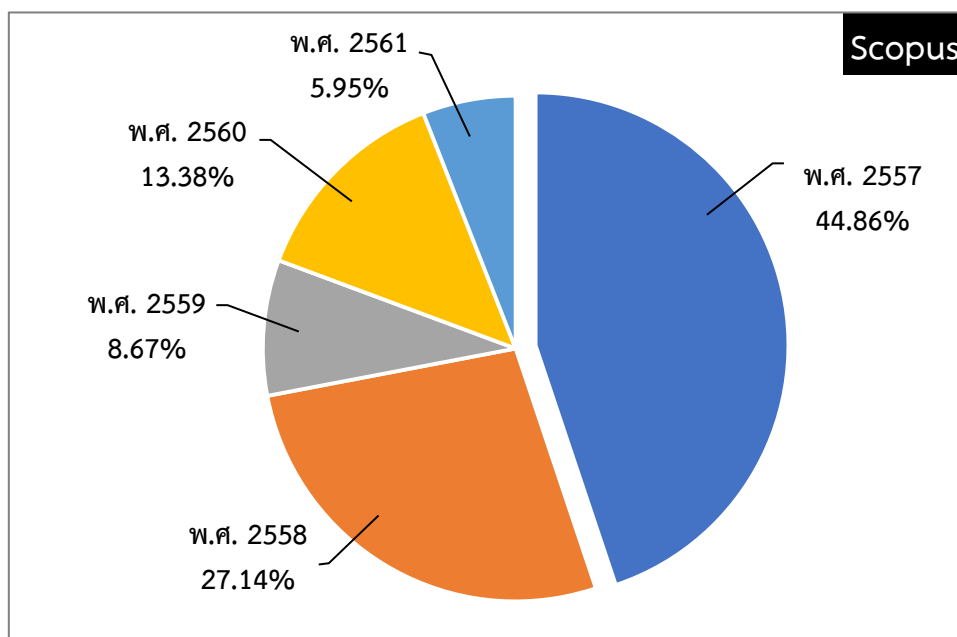
แผนภูมิ 6 เปรียบเทียบจำนวนครั้งหรือความถี่ของการถูกอ้างอิงผลงาน  
จำแนกตามฐานข้อมูล และปีพิมพ์

จากแผนภูมิที่ 6 เปรียบเทียบจำนวนครั้งหรือความถี่ของการถูกอ้างอิงผลงานของอาจารย์และนักวิจัยวิทยาลัยฯ จำแนกตามฐานข้อมูล แสดงให้เห็นว่าบทความที่ตีพิมพ์ในปี พ.ศ. 2557 (ค.ศ. 2014) ถูกนำไปใช้อ้างอิงมากที่สุด รองลงมาคือ บทความที่ตีพิมพ์ในปี พ.ศ. 2558 (ค.ศ. 2015) จากทั้งสองฐานข้อมูลเหมือนกัน



แผนภูมิ 7 แสดงจำนวนครั้งหรือความถี่ของการถูกอ้างอิงผลงาน จำแนกตามปีพิมพ์ จากฐานข้อมูล Web of Science

จากแผนภูมิที่ 7 บทความที่ตีพิมพ์ในปี พ.ศ. 2557 (ค.ศ. 2014) มีจำนวนครั้งหรือความถี่ของการถูกอ้างอิงผลงานมากที่สุด คิดเป็นร้อยละ 48.44 ของจำนวนครั้งของการถูกอ้างอิงทั้งหมดจากฐานข้อมูล Web of Science



แผนภูมิ 8 แสดงจำนวนครั้งหรือความถี่ของการถูกอ้างอิงผลงาน จำแนกตามปีพิมพ์ จากฐานข้อมูล Scopus

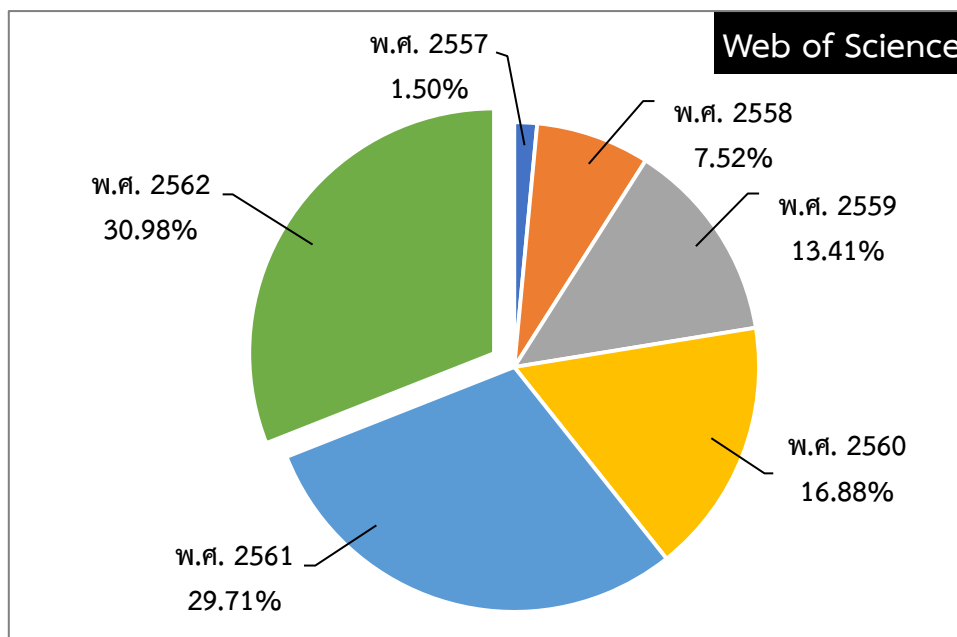
จากแผนภูมิที่ 8 บทความที่ตีพิมพ์ใน ปี พ.ศ. 2557 (ค.ศ. 2014) มีจำนวนครั้งหรือความถี่ของการถูกอ้างอิงผลงานมากที่สุด คิดเป็นร้อยละ 44.86 ของจำนวนครั้งของการถูกอ้างอิงทั้งหมดจากฐานข้อมูล Scopus

ตาราง 11 ผลรวมของจำนวนครั้งหรือความถี่ของการถูกอ้างอิงผลงานในแต่ละปี จำแนกตามฐานข้อมูล และปีที่ถูกอ้างอิง

ปีที่ถูกอ้างอิง (ค.ศ.)	Web of Science (n = 865)		Scopus (n = 807)	
	จำนวน (ครั้ง)	ร้อยละ	จำนวน (ครั้ง)	ร้อยละ
2557 (ค.ศ. 2014)	13	1.50	16	1.98
2558 (ค.ศ. 2015)	65	7.52	53	6.57
2559 (ค.ศ. 2016)	116	13.41	90	11.15
2560 (ค.ศ. 2017)	146	16.88	150	18.59
2561 (ค.ศ. 2018)	257	29.71	221	27.39
2562 (ค.ศ. 2019)	268	30.98	277	34.32
<b>รวม</b>	<b>865</b>	<b>100</b>	<b>807</b>	<b>100</b>

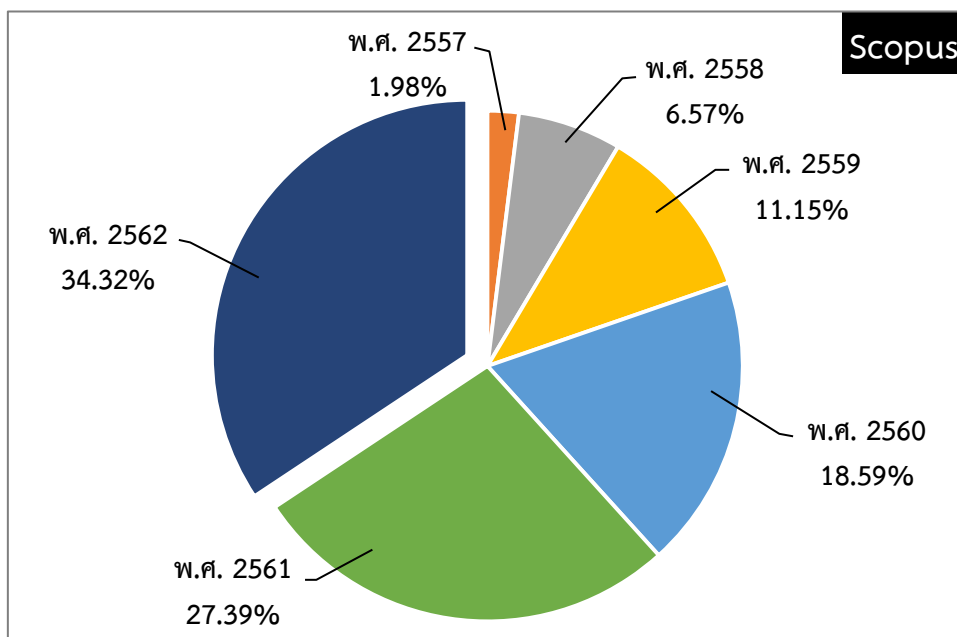
- หมายเหตุ 1. ข้อมูล ณ วันที่ 13 พฤศจิกายน พ.ศ. 2562  
2. จำกัดช่วงเวลาที่ใช้หาจำนวนครั้งหรือความถี่ของการถูกอ้างอิงผลงาน คือ พ.ศ. 2557 ถึงปัจจุบัน (ค.ศ. 2014 - ปัจจุบัน)

จากตารางที่ 11 พบว่า ฐานข้อมูล Web of Science ปี พ.ศ. 2562 (ค.ศ. 2019) เป็นปีที่มีผลรวมของจำนวนครั้งของการถูกอ้างอิงผลงานมากที่สุด จำนวน 268 ครั้ง (ร้อยละ 30.98) รองลงมาคือ ปี พ.ศ. 2561 (ค.ศ. 2018) มีจำนวน 257 ครั้ง (ร้อยละ 29.71) เช่นเดียวกันกับฐานข้อมูล Scopus ที่ปี พ.ศ. 2562 (ค.ศ. 2019) เป็นปีที่มีผลรวมของจำนวนครั้งของการถูกอ้างอิงผลงานมากที่สุด จำนวน 277 ครั้ง (ร้อยละ 34.32) รองลงมาคือ ปี พ.ศ. 2561 (ค.ศ. 2018) มีจำนวน 221 ครั้ง (ร้อยละ 27.39)



แผนภูมิ 9 แสดงผลรวมของจำนวนครั้งหรือความถี่ของการถูกอ้างอิงผลงานในแต่ละปี จำแนกตามปีที่ถูกอ้างอิง จากฐานข้อมูล Web of Science

จากแผนภูมิที่ 9 ปี พ.ศ. 2562 (ค.ศ. 2019) เป็นปีที่มีผลรวมของจำนวนครั้งหรือความถี่ของการถูกอ้างอิงผลงานมากที่สุด คิดเป็นร้อยละ 30.98 ของจำนวนครั้งหรือความถี่ของการถูกอ้างอิงทั้งหมดจากฐานข้อมูล Web of Science



แผนภูมิ 10 แสดงผลรวมของจำนวนครั้งหรือความถี่ของการถูกอ้างอิงผลงานในแต่ละปี จำแนกตามปีที่ถูกอ้างอิง จากฐานข้อมูล Scopus

จากแผนภูมิที่ 10 ปี ค.ศ. 2019 เป็นปีที่มีผลรวมของจำนวนครั้งของการถูกอ้างอิงผลงานมากที่สุด คิดเป็นร้อยละ 34.32 ของจำนวนครั้งของการถูกอ้างอิงทั้งหมดจากฐานข้อมูล Scopus

ตาราง 12 จำนวนบทความที่ถูกนำไปอ้างอิง จำแนกตามความถี่หรือความถี่ของถูกอ้างอิง ผลงาน และฐานข้อมูล

จำนวนครั้งหรือความถี่ของการถูกอ้างอิงผลงาน	Web of Science (n = 120)	Scopus (n = 128)
มากกว่า 101 ครั้ง	1	0
51 ถึง 100 ครั้ง	2	1
1 ถึง 50 ครั้ง	117	127

หมายเหตุ ข้อมูล ณ วันที่ 13 พฤศจิกายน พ.ศ. 2562

จากตารางที่ 12 พบว่า ฐานข้อมูล Web of Science จากจำนวนบทความที่ได้รับการอ้างอิงทั้งหมด 120 บทความ มีเพียง 1 บทความที่ถูกนำไปใช้อ้างอิงสูงสุดและอยู่ในช่วงความถี่มากกว่า 101 ครั้ง และมี 2 บทความที่ถูกนำไปใช้อ้างอิงอยู่ในช่วงความถี่ 51 – 100 ครั้ง ที่เหลือจำนวน 117 บทความถูกนำไปใช้อ้างอิงอยู่ในช่วงความถี่ 1 – 50 ครั้ง ขณะที่ฐานข้อมูล Scopus จากบทความที่ได้รับการอ้างอิงทั้งหมด 128 บทความ ไม่มีบทความใดที่ถูกนำไปใช้อ้างอิงเกินจำนวน 101 ครั้ง แต่มี 1 บทความที่ถูกนำไปใช้อ้างอิงอยู่ในช่วงความถี่ 51 – 100 ครั้ง ส่วนที่เหลือ 127 บทความถูกนำไปใช้อ้างอิงอยู่ในช่วงความถี่ 1 – 50 ครั้ง



ตาราง 13 แสดงบทความที่ได้รับการอ้างอิงสูงสุด 3 อันดับแรก ของแต่ละฐานข้อมูล

บทความ	จำนวนครั้งที่ ถูกอ้างอิง
<b>ฐานข้อมูล Web of Science</b>	
1. Wongsasuluk P, Chotpantararat S, Siriwong W, Robson M. Heavy metal contamination and human health risk assessment in drinking water from shallow groundwater wells in an agricultural area in Ubon Ratchathani province, Thailand. <i>Environmental Geochemistry and Health</i> . 2014 Feb; 36(1): 169-82. doi: 10.1007/s10653-013-9537-8	112
2. Hu W, Downward GS, Reiss B, Xu J, Bassig BA, Hosgood HD, et al. Personal and Indoor PM <sub>2.5</sub> Exposure from Burning Solid Fuels in Vented and Unvented Stoves in a Rural Region of China with a High Incidence of Lung Cancer. <i>Environmental Science &amp; Technology</i> . 2014 Aug; 48(15): 8456-64. doi: 10.1021/es502201s	62
3. Hallinger P. Bringing context out of the shadows of leadership. <i>Educational Management Administration &amp; Leadership</i> . 2018 Jan; 46(1): 5-24. doi: 10.1177/1741143216670652	42
<b>ฐานข้อมูล Scopus</b>	
1. Hu W, Downward GS, Reiss B, Xu J, Bassig BA, Hosgood HD, et al. Personal and indoor PM <sub>2.5</sub> exposure from burning solid fuels in vented and unvented stoves in a rural region of China with a high incidence of lung cancer. <i>Environmental Science and Technology</i> . 2014; 48(15): 8456-64. doi: 10.1021/es502201s	68
2. Aekplakorn W, Inthawong R, Kessomboon P, Sangthong R, Chariyalertsak S, Putwatana P, et al. Prevalence and trends of obesity and association with socioeconomic status in Thai adults: National health examination surveys, 1991-2009. <i>Journal of Obesity</i> . 2014; 2014. doi: 10.1155/2014/410259	37
3. Downward GS, Hu W, Large D, Veld H, Xu J, Reiss B, et al. Heterogeneity in coal composition and implications for lung cancer risk in Xuanwei and Fuyuan counties, China. <i>Environment International</i> . 2014; 68: 94-104. doi: 10.1016/j.envint.2014.03.019	34

จากตารางที่ 13 พบว่า ฐานข้อมูล Web of Science บทความที่ได้รับการอ้างอิงสูงสุดเป็นบทความที่มีรองศาสตราจารย์ ดร.วัฒน์สิทธิ์ ศิริวงศ์ เป็นผู้แต่งร่วม ถูกนำไปใช้อ้างอิงถึง 112 อันดับสองเป็นบทความที่มีอาจารย์ Robert Sedgwick Chapman เป็นผู้แต่งร่วม ถูกนำไปใช้อ้างอิงถึง 62 ครั้ง และอันดับสามเป็นบทความของอาจารย์ Philip Hallinger ที่ถูกนำไปอ้างอิงถึง 42 ครั้ง ในส่วนของฐานข้อมูล Scopus บทความที่ได้รับการอ้างอิงสูงสุดเป็นบทความที่มีอาจารย์ Robert Sedgwick Chapman เป็นผู้แต่งร่วม ถูกนำไปใช้อ้างอิงถึง 68 ครั้ง อันดับสองเป็นบทความที่มีศาสตราจารย์ นายแพทย์ สุรศักดิ์ ฐานิพานิชสกุล เป็นผู้แต่งร่วม ถูกนำไปใช้อ้างอิงถึง 37 ครั้ง และอันดับสามเป็นบทความที่มีอาจารย์ Robert Sedgwick Chapman เป็นผู้แต่งร่วม ถูกนำไปใช้อ้างอิงถึง 34 ครั้ง

## บทที่ 5

### สรุปผลการวิเคราะห์ และข้อเสนอแนะ

การวิเคราะห์ข้อมูลผลงานที่ได้รับการตีพิมพ์และผลงานที่ได้รับการอ้างอิงของอาจารย์และนักวิจัยวิทยาลัยวิทยาศาสตร์สาธารณสุข จุฬาลงกรณ์มหาวิทยาลัย ที่ปรากฏในฐานข้อมูล Web of Science และ Scopus ระหว่างปี พ.ศ. 2557 ถึง พ.ศ. 2561 โดยมีวัตถุประสงค์เพื่อวิเคราะห์จำนวนผลงานที่ได้รับการตีพิมพ์รวมถึงถึงคุณภาพของวารสารที่ใช้ตีพิมพ์ผลงานของอาจารย์และนักวิจัยวิทยาลัยฯ และวิเคราะห์จำนวนผลงานที่ได้รับการอ้างอิงรวมถึงถึงจำนวนครั้งหรือความถี่ของการถูกอ้างอิงผลงาน เพื่อใช้เป็นข้อมูลประกอบการจัดทำรายงานผลผลิตและเป้าหมายตัวชี้วัดของวิทยาลัยฯ อีกทั้งใช้ประกอบการพิจารณาให้กับอาจารย์และนักวิจัยของวิทยาลัยฯ ที่ขอสนับสนุนการตีพิมพ์ตามประกาศของวิทยาลัยฯ และยังใช้ประกอบการพิจารณาให้รางวัลนักวิจัยประจำวิทยาลัยวิทยาศาสตร์สาธารณสุขดีเด่นในการประชุมวิชาการนานาชาติวิทยาศาสตร์สาธารณสุขที่จัดขึ้นเป็นประจำทุกปี จึงจำเป็นที่จะต้องมีการเก็บรวบรวมข้อมูลผลงานที่ได้รับการตีพิมพ์และผลงานที่ได้รับการอ้างอิงดังกล่าวให้มีข้อมูลที่ครบถ้วน ตรงกับความต้องการ และพร้อมนำมาใช้งานได้เสมอ

#### 1. สรุปผลวิเคราะห์ผลงานที่ได้รับการตีพิมพ์

จำนวนผลงานที่ได้รับการตีพิมพ์ของอาจารย์และนักวิจัยวิทยาลัยฯ ในช่วง ปี พ.ศ. 2557 ถึง พ.ศ. 2561 (ค.ศ. 2014 – 2018) ที่ปรากฏในฐานข้อมูล Web of Science และฐานข้อมูล Scopus โดยไม่นับรวมรายการผลงานตีพิมพ์ประเภทบทของหนังสือ (Book Chapter) (ข้อมูล ณ วันที่ 13 พฤศจิกายน พ.ศ. 2562)

จากฐานข้อมูล Web of Science มีจำนวนผลงานที่ได้รับการตีพิมพ์ทั้งสิ้น 264 เรื่อง โดยที่ในปี พ.ศ. 2560 (ค.ศ. 2017) เป็นปีที่มีจำนวนผลงานที่ได้รับการตีพิมพ์มากที่สุด จำนวน 70 เรื่อง หรือคิดเป็นร้อยละ 26.52 ซึ่งตรงกันข้ามกับปี พ.ศ. 2557 (ค.ศ. 2014) ที่มีผลงานที่ได้รับการตีพิมพ์น้อยที่สุด จำนวน 25 เรื่อง หรือคิดเป็นร้อยละ 9.47

ในส่วนของฐานข้อมูล Scopus มีจำนวนผลงานที่ได้รับการตีพิมพ์ทั้งสิ้น 182 เรื่อง โดยที่ปี พ.ศ. 2561 (ค.ศ. 2018) เป็นปีที่มีผลงานที่ได้รับการตีพิมพ์มากที่สุด จำนวน 50 เรื่อง หรือคิดเป็นร้อยละ 27.47 ซึ่งตรงกันข้ามกับปี พ.ศ. 2559 (ค.ศ. 2016) ที่มีผลงานที่ได้รับการตีพิมพ์น้อยที่สุด จำนวน 22 เรื่อง หรือคิดเป็นร้อยละ 12.09

วารสารที่ใช้ตีพิมพ์ผลงานของอาจารย์และนักวิจัยวิทยาลัยฯ จากฐานข้อมูล Web of Science ปี พ.ศ. 2561 (ค.ศ. 2018) เป็นปีที่มีจำนวนวารสารที่ใช้ตีพิมพ์ผลงานมากที่สุด จำนวน 37 ชื่อเรื่อง จากบทความทั้งหมดจำนวน 55 เรื่อง เช่นเดียวกับกับฐานข้อมูล Scopus ที่ปี พ.ศ. 2561 (ค.ศ. 2018) เป็นปีที่มีจำนวนวารสารที่ใช้ตีพิมพ์ผลงานมากที่สุด จำนวน 41 ชื่อเรื่อง จากบทความทั้งหมดจำนวน 50 เรื่อง

วารสารที่ใช้ตีพิมพ์ผลงานของอาจารย์และนักวิจัยวิทยาลัยฯ สูงสุดจากฐานข้อมูล Web of Science ได้แก่ Journal of Health Research มีบทความตีพิมพ์จำนวน 113 เรื่อง ขณะที่ฐานข้อมูล

Scopus ได้แก่ Journal of Advanced Pharmaceutical Technology and Research, Pakistan Journal of Medical Sciences และ Risk Management and Healthcare Policy ที่มีบทความตีพิมพ์จำนวน 7 เรื่องเท่ากัน

## 2. สรุปผลวิเคราะห์คุณภาพของวารสารที่ใช้ตีพิมพ์ผลงาน

คุณภาพของวารสารที่ใช้ตีพิมพ์ผลงานของอาจารย์และนักวิจัยวิทยาลัยฯ ในช่วง ปี พ.ศ. 2557 ถึง พ.ศ. 2561 (ค.ศ. 2014 – 2018) ถูกแบ่งเป็น 4 กลุ่มโดยใช้ค่า Quartile Score (Q) ในการจัดอันดับวารสาร ได้แก่ Q1, Q2, Q3, และ Q4 โดยที่ Q1 คือกลุ่มของวารสารในระดับที่ดีที่สุดตามสาขา และ Q4 คือกลุ่มของวารสารในระดับต่ำสุดตามสาขา

จากฐานข้อมูล Web of Science มีวารสารที่ใช้ตีพิมพ์ผลงานจำนวนทั้งสิ้น 102 ชื่อเรื่อง วารสารที่ถูกจัดอันดับให้อยู่ในกลุ่ม Q1 มีจำนวน 21 ชื่อเรื่อง (จากบทความ 31 เรื่อง) วารสารที่ถูกจัดอันดับให้อยู่ในกลุ่ม Q2 มีจำนวน 32 ชื่อเรื่อง (จากบทความ 38 เรื่อง) วารสารที่ถูกจัดอันดับให้อยู่ในกลุ่ม Q3 มีจำนวน 26 ชื่อเรื่อง (บทความ 36 เรื่อง) และวารสารที่ถูกจัดอันดับให้อยู่ในกลุ่ม Q4 มีจำนวน 16 ชื่อเรื่อง (จากบทความ 24 เรื่อง) และยังมีวารสารอีกจำนวน 25 ชื่อเรื่องที่ไม่มีข้อมูลการจัดอันดับคุณภาพวารสาร

ขณะที่ฐานข้อมูล Scopus มีวารสารที่ใช้ตีพิมพ์ผลงานจำนวนทั้งสิ้น 105 ชื่อเรื่อง วารสารที่ถูกจัดอันดับให้อยู่ในกลุ่ม Q1 มีจำนวน 40 ชื่อเรื่อง (จากบทความ 60 เรื่อง) วารสารที่ถูกจัดอันดับให้อยู่ในกลุ่ม Q2 มีจำนวน 49 ชื่อเรื่อง (จากบทความ 74 เรื่อง) วารสารที่ถูกจัดอันดับให้อยู่ในกลุ่ม Q3 มีจำนวน 30 ชื่อเรื่อง (จากบทความ 60 เรื่อง) และวารสารที่ถูกจัดอันดับให้อยู่ในกลุ่ม Q4 มีจำนวน 15 ชื่อเรื่อง (จากบทความ 23 เรื่อง) และมีวารสารอีกจำนวน 2 ชื่อเรื่องที่ไม่มีข้อมูลการจัดอันดับคุณภาพวารสาร

ทั้งนี้วารสารชื่อเรื่องเดียวกัน อาจถูกจัดอันดับให้อยู่มากกว่า 1 กลุ่ม Quartile และค่า Quartile Score อาจแตกต่างกันในแต่ละปี ขึ้นอยู่กับการจัดอันดับวารสารในกลุ่มสาขาวิชาตามปีนั้น ๆ ส่วนวารสารที่ระบุว่าไม่มีข้อมูลในการจัดอันดับวารสาร ทั้งนี้อาจเนื่องจากวารสารนั้นไม่ได้ถูกทำดัชนีในฐานข้อมูล แต่สามารถสืบค้นบทความได้ อีกกรณีคือวารสารเพิ่งได้รับการถูกทำดัชนีในฐานข้อมูล ค่าการจัดอันดับวารสารจึงยังไม่ปรากฏข้อมูล

จากข้อมูลข้างต้นจะเห็นได้ว่าคุณภาพของวารสารที่ใช้ตีพิมพ์ผลงานของอาจารย์และนักวิจัยวิทยาลัยฯ ส่วนมากถูกจัดอันดับให้อยู่ในกลุ่ม Q2 ซึ่งมีจำนวนมากถึง 32 ชื่อเรื่อง และ 49 ชื่อเรื่อง จากฐานข้อมูล Web of Science และ Scopus ตามลำดับ

นอกจากการใช้ค่า Quartile Score (Q) แล้ว ยังมีการใช้ค่า Impact Factor และค่า SJR (SCImago Journal Rank) ร่วมในการประเมินคุณภาพของวารสารด้วย

จากฐานข้อมูล Web of Science วารสารที่ใช้ตีพิมพ์ผลงานของอาจารย์และนักวิจัยวิทยาลัยฯ ที่มีค่า Impact Factor สูงสุด 3 อันดับแรก ระหว่างปี พ.ศ. 2557 ถึง พ.ศ. 2561 (ค.ศ. 2014 – 2018) ได้แก่ อันดับ 1) American Journal of Respiratory and Critical Care Medicine มีค่า Impact Factor เท่ากับ 13.204 (ในปี พ.ศ. 2559 หรือ ค.ศ. 2016) อันดับ 2) Environment International มีค่า Impact

Factor เท่ากับ 5.559 (ในปี พ.ศ. 2557 หรือ ค.ศ. 2014) และอันดับ 3) Value in Health มีค่า Impact Factor เท่ากับ 5.494 (ในปี พ.ศ. 2560 หรือ ค.ศ. 2017) ทั้งนี้วารสารทั้งสามชื่อเรื่องนี้ถูกจัดอันดับให้อยู่ในกลุ่ม Quartile Score – Q1 ซึ่งถือว่าเป็นวารสารระดับคุณภาพดีในกลุ่มสาขาวิชานั้นด้วย

ขณะที่ฐานข้อมูล Scopus วารสารที่ใช้ตีพิมพ์ผลงานของอาจารย์และนักวิจัยวิทยาลัยฯ ที่มีค่า SJR สูงสุด 3 อันดับแรก ระหว่างปี พ.ศ. 2557 ถึง พ.ศ. 2561 (ค.ศ. 2014 – 2018) ได้แก่ อันดับ 1) American Journal of Respiratory and Critical Care Medicine มีค่า SJR เท่ากับ 6.137 (ในปี พ.ศ. 2559 หรือ ค.ศ. 2016) อันดับ 2) Environmental Science and Technology มีค่า SJR เท่ากับ 2.777 (ในปี พ.ศ. 2557 หรือ ค.ศ. 2014) และอันดับ 3) Environment International มีค่า SJR เท่ากับ 2.708 (ในปี พ.ศ. 2557 หรือ ค.ศ. 2014) โดยที่วารสารทั้งสามชื่อเรื่องถูกจัดอันดับอยู่ในกลุ่ม Quartile Score – Q1 ซึ่งถือว่าเป็นวารสารระดับคุณภาพดีในกลุ่มสาขาวิชานั้นเช่นเดียวกัน

### 3. สรุปผลวิเคราะห์ผลงานที่ได้รับการอ้างอิง

การวิเคราะห์จำนวนผลงานที่ได้รับการอ้างอิงของอาจารย์และนักวิจัยวิทยาลัยฯ ใช้การวิเคราะห์ข้อมูลจากผลงานที่ได้รับการตีพิมพ์ระหว่างปี พ.ศ. 2557 ถึง พ.ศ. 2561 (ค.ศ. 2014 – 2018) ที่ปรากฏในฐานข้อมูล Web of Science และฐานข้อมูล Scopus

จากฐานข้อมูล Web of Science มีผลงานที่ได้รับการตีพิมพ์ทั้งหมด 264 เรื่อง มีจำนวนผลงานที่ถูกนำไปใช้อ้างอิงจำนวนทั้งสิ้น 120 เรื่อง โดยผลงานที่ได้รับการตีพิมพ์ในปี พ.ศ. 2558 (ค.ศ. 2015) มีการนำไปใช้อ้างอิงสูงสุดจำนวน 32 เรื่อง หรือคิดเป็นร้อยละ 26.66 ตรงกันข้ามกับผลงานที่ได้รับการตีพิมพ์ในปี พ.ศ. 2559 (ค.ศ. 2016) ที่มีการนำไปใช้อ้างอิงน้อยที่สุดจำนวน 17 เรื่อง หรือคิดเป็นร้อยละ 14.17

ส่วนฐานข้อมูล Scopus จากผลงานที่ได้รับการตีพิมพ์ทั้งหมด 182 เรื่อง มีจำนวนผลงานที่ถูกนำไปใช้อ้างอิงจำนวนทั้งสิ้น 128 เรื่อง โดยผลงานที่ได้รับการตีพิมพ์ในปี พ.ศ. 2557 (ค.ศ. 2014) มีการนำไปใช้อ้างอิงสูงสุดจำนวน 32 เรื่อง หรือคิดเป็นร้อยละ 25.00 ตรงกันข้ามกับผลงานที่ได้รับการตีพิมพ์ในปี พ.ศ. 2559 (ค.ศ. 2016) ที่มีการนำไปใช้อ้างอิงน้อยที่สุดจำนวน 17 เรื่อง หรือคิดเป็นร้อยละ 13.28

### 4. สรุปผลวิเคราะห์จำนวนครั้งหรือความถี่ของการถูกอ้างอิงผลงาน

จากจำนวนผลงานที่ได้รับการอ้างอิงของอาจารย์และนักวิจัยวิทยาลัยฯ ที่ปรากฏในฐานข้อมูล Web of Science และฐานข้อมูล Scopus จำนวน 120 เรื่อง และ 128 เรื่อง ตามลำดับ นำมาวิเคราะห์หาจำนวนครั้งหรือความถี่ของการถูกอ้างอิงผลงาน โดยกำหนดช่วงเวลาที่ใช้อ้างอิง ระหว่างปี พ.ศ. 2557 ถึงปัจจุบัน (ค.ศ. 2014 – ปัจจุบัน) (ข้อมูล ณ วันที่ 13 พฤศจิกายน พ.ศ. 2562)

ฐานข้อมูล Web of Science มีผลรวมจำนวนครั้งหรือความถี่ของการถูกอ้างอิงผลงานทั้งสิ้น 865 ครั้ง โดยผลงานที่ได้รับการตีพิมพ์ในปี พ.ศ. 2557 (ค.ศ. 2014) มีผลรวมของจำนวนครั้งหรือความถี่ของการถูกอ้างอิงผลงานมากที่สุดจำนวน 419 ครั้ง หรือคิดเป็นร้อยละ 48.44 จากบทความ 23 เรื่อง

ตรงกันข้ามกับผลงานที่ได้รับการตีพิมพ์ในปี พ.ศ. 2559 (ค.ศ. 2016) ที่มีผลรวมของจำนวนครั้งหรือความถี่ของการถูกอ้างอิงผลงานน้อยที่สุดจำนวน 61 ครั้ง หรือคิดเป็นร้อยละ 7.05 จากบทความ 17 เรื่อง ขณะที่ฐานข้อมูล Scopus มีผลรวมจำนวนครั้งหรือความถี่ของการถูกอ้างอิงผลงานทั้งสิ้น 807 ครั้ง โดยผลงานที่ได้รับการตีพิมพ์ในปี พ.ศ. 2557 (ค.ศ. 2014) มีผลรวมของจำนวนครั้งหรือความถี่ของการถูกอ้างอิงผลงานมากที่สุดจำนวน 362 ครั้ง หรือคิดเป็นร้อยละ 44.86 จากบทความ 32 เรื่อง ตรงกันข้ามกับผลงานที่ได้รับการตีพิมพ์ในปี พ.ศ. 2561 (ค.ศ. 2018) ที่มีผลรวมของจำนวนครั้งหรือความถี่ของการถูกอ้างอิงผลงานน้อยที่สุดจำนวน 48 ครั้ง หรือคิดเป็นร้อยละ 5.95 จากบทความ 24 เรื่อง

แต่หากเรียงลำดับผลรวมของจำนวนครั้งหรือความถี่ของการถูกอ้างอิงผลงานตามปีที่ถูกอ้างอิงมากที่สุด ฐานข้อมูล Web of Science ปี พ.ศ. 2562 (ค.ศ. 2019) มีผลรวมของจำนวนครั้งหรือความถี่ของการถูกอ้างอิงผลงานมากที่สุดจำนวน 268 ครั้ง หรือคิดเป็นร้อยละ 30.98 เช่นเดียวกับฐานข้อมูล Scopus ที่ปี พ.ศ. 2562 (ค.ศ. 2019) มีผลรวมของจำนวนครั้งหรือความถี่ของการถูกอ้างอิงผลงานมากที่สุดจำนวน 277 ครั้ง หรือคิดเป็นร้อยละ 34.32

บทความตีพิมพ์ของอาจารย์และนักวิจัยวิทยาลัยฯ ที่ได้รับการอ้างอิงสูงสุดจากฐานข้อมูล Web of Science ได้แก่ บทความที่ตีพิมพ์ในปี พ.ศ. 2557 (ค.ศ. 2014) โดยมีรองศาสตราจารย์ ดร.วัฒนสิทธิ์ ศิริวงศ์ เป็นผู้แต่งร่วม ถูกนำไปใช้อ้างอิงถึง 112 ครั้ง

Wongsasuluk P, Chotpantararat S, Siriwong W, Robson M. Heavy metal contamination and human health risk assessment in drinking water from shallow groundwater wells in an agricultural area in Ubon Ratchathani province, Thailand. *Environmental Geochemistry and Health*. 2014 Feb; 36(1): 169-82. doi: 10.1007/s10653-013-9537-8

จากฐานข้อมูล Scopus บทความที่ได้รับการอ้างอิงสูงสุด ได้แก่ บทความที่ตีพิมพ์ในปี พ.ศ. 2557 (ค.ศ. 2014) โดยมีอาจารย์ Robert Sedgwick Chapman เป็นผู้แต่งร่วม ถูกนำไปใช้อ้างอิงถึง 68 ครั้ง

Hu W, Downward GS, Reiss B, Xu J, Bassig BA, Hosgood HD, et al. Personal and indoor PM<sub>2.5</sub> exposure from burning solid fuels in vented and unvented stoves in a rural region of China with a high incidence of lung cancer. *Environmental Science and Technology*. 2014; 48(15): 8456-64. doi: 10.1021/es502201s

## 5. ข้อเสนอแนะ

จากการวิเคราะห์ผลงานที่ได้รับการตีพิมพ์และผลงานที่ได้รับการอ้างอิงของอาจารย์และนักวิจัย วิทยาลัยวิทยาศาสตร์สาธารณสุข จุฬาลงกรณ์มหาวิทยาลัย ที่ปรากฏในฐานข้อมูล Web of Science และ Scopus ระหว่างปี พ.ศ. 2557 ถึง พ.ศ. 2561 (ค.ศ. 2014 – 2018) มีข้อเสนอแนะ ดังนี้

1. เนื่องจากการเก็บรวบรวมข้อมูลผลงานที่ได้รับการตีพิมพ์ในรายงานการวิเคราะห์ครั้งนี้ เป็นการรวบรวมข้อมูลจากเพียงสองฐานข้อมูล คือ ฐานข้อมูล Web of Science และฐานข้อมูล Scopus ทำให้ผลรวมมีจำนวนน้อยกว่าความเป็นจริง หากมีการเพิ่มเกณฑ์การวิเคราะห์ผลงานตีพิมพ์ไปอาจได้ข้อมูลที่ครอบคลุมมากยิ่งขึ้น อาทิ ผลงานที่ได้รับการตีพิมพ์ในระดับชาติ หรือ ผลงานที่ได้รับการตีพิมพ์ในระดับนานาชาติจากฐานข้อมูลอื่น ๆ ที่นอกเหนือจากสองฐานข้อมูลนี้

2. เพื่อเป็นข้อมูลให้ผู้บริหารใช้เป็นแนวทางในการกำหนดเป้าหมาย และตัวชี้วัดในส่วนของผลงานวิจัยของวิทยาลัยฯ ต่อไป

3. เพื่อนำผลการวิเคราะห์ข้อมูลนี้เป็นแนวทางในการกระตุ้นและส่งเสริมให้อาจารย์และนักวิจัยของวิทยาลัยฯ ผลิตผลงานตีพิมพ์

4. ควรมีการประชาสัมพันธ์ให้กับอาจารย์และนักวิจัย หรือบุคลากรวิจัยของวิทยาลัยฯ ทราบว่าทางวิทยาลัยฯ มีประกาศเรื่องการขอสนับสนุนการตีพิมพ์ เพื่อเป็นการกระตุ้นและเป็นแรงจูงใจในการผลิตผลงานตีพิมพ์ให้มีจำนวนเพิ่มมากขึ้น

## รายการอ้างอิง

- เดชดนัย จัวยชุม, รสสุคนธ์ แสงมณี, ศิริพันธ์ ศิริพันธ์, ดิษิตชัย เมตตาริกานนท์, และ รุจเรช กำแพงกิจ. (2562). ปัจจัยที่มีอิทธิพลต่อการตีพิมพ์ผลงานทางวิชาการในวารสารระดับนานาชาติของอาจารย์มหาวิทยาลัยนราธิวาสราชนครินทร์. *วารสารมหาวิทยาลัยนราธิวาสราชนครินทร์ สาขามนุษยศาสตร์และสังคมศาสตร์*, 6(2), 1-13.
- จุฬาลงกรณ์มหาวิทยาลัย วิทยาลัยวิทยาศาสตร์สาธารณสุข. (2561). *รายงานประจำปี 2561: วิทยาลัยวิทยาศาสตร์สาธารณสุข จุฬาลงกรณ์มหาวิทยาลัย (1 ตุลาคม 2560 - 30 กันยายน 2561)*. กรุงเทพฯ: วิทยาลัยวิทยาศาสตร์สาธารณสุข.
- ปฤชณีน นาครทรรพ. (2559). การวิเคราะห์บทความวิจัยของอาจารย์ วิทยาลัยปิโตรเลียมและปิโตรเคมี จุฬาลงกรณ์มหาวิทยาลัย ที่ปรากฏในฐานข้อมูล SCOPUS และ Web of Science. *วารสารวิจัยสมาคมห้องสมุดแห่งประเทศไทยฯ*, 9(1), 23-44.
- รุจเรชา วิทยาวุฑฒิกุล. (2556). *ดัชนีวัดคุณภาพวารสารและผลงานวิจัยชนิดต่าง ๆ ที่นักสารสนเทศควรรู้จัก*. สืบค้นเมื่อ 18 พฤศจิกายน 2562, จาก <https://stang.sc.mahidol.ac.th/pdf/research/metrics.pdf>
- รุจเรชา วิทยาวุฑฒิกุล. (2560). *ค่า Impact Factor ของวารสารวิชาการระดับนานาชาติ ที่ปรากฏในฐานข้อมูลสากล ISI*. สืบค้นเมื่อ 18 พฤศจิกายน 2562, จาก <https://stang.sc.mahidol.ac.th/research/impact-factor.php>
- รุจเรชา วิทยาวุฑฒิกุล, น้าทิพย์ วิภาวิน, และ นงเยาว์ เปรมกมลเนตร. (2558). การพัฒนาแบบจำลองเครือข่ายทางสังคมเพื่อเพิ่มผลผลิตงานวิจัยของอาจารย์ในมหาวิทยาลัยวิจัยไทย. *วารสารวิจัยสมาคมห้องสมุดแห่งประเทศไทยฯ*, 8(1), 1-21.