

วิทยาลัยวิทยาศาสตร์สาธารณสุข
จุฬาลงกรณ์มหาวิทยาลัย
COLLEGE OF PUBLIC HEALTH SCIENCES
CHULALONGKORN UNIVERSITY

รายงาน

การวิเคราะห์ผลงานตีพิมพ์ระดับนานาชาติของบุคลากรสายวิชาการ วิทยาลัยวิทยาศาสตร์สาธารณสุข จุฬาลงกรณ์มหาวิทยาลัย ระหว่างปี พ.ศ. 2562 – 2565 ด้วยโปรแกรมสำเร็จรูป SCIVAL

โดย

นางสาวสุรดา สุวรรณปักษ์

วิทยาลัยวิทยาศาสตร์สาธารณสุข

จุฬาลงกรณ์มหาวิทยาลัย

รายงาน

การวิเคราะห์ผลงานตีพิมพ์ระดับนานาชาติของบุคลากรสายวิชาการ
วิทยาลัยวิทยาศาสตร์สาธารณสุข จุฬาลงกรณ์มหาวิทยาลัย
ระหว่างปี พ.ศ. 2562 – 2565 ด้วยโปรแกรมสำเร็จรูป SciVal

โดย

นางสาวสุรดา สุวรรณปักษ์

วิทยาลัยวิทยาศาสตร์สาธารณสุข
จุฬาลงกรณ์มหาวิทยาลัย

คำนำ

รายงานการวิเคราะห์ผลงานตีพิมพ์ระดับนานาชาติของบุคลากรสายวิชาการของวิทยาลัย
วิทยาศาสตร์สาธารณสุข จุฬาลงกรณ์มหาวิทยาลัย ระหว่างปี พ.ศ. 2562 – 2565 ด้วยโปรแกรมสำเร็จรูป
SciVal มีวัตถุประสงค์เพื่อศึกษาวิเคราะห์ผลงานตีพิมพ์บุคลากรสายวิชาการของวิทยาลัยฯ ทำให้ทราบถึง
สมรรถนะและศักยภาพในด้านการวิจัยของวิทยาลัยฯ ทราบถึงจุดเด่นทางด้านการวิจัยของวิทยาลัยฯ
และใช้เป็นแนวทางในการกำหนดทิศทางการวิจัยของวิทยาลัยฯ ต่อไป เพื่อสอดคล้องกับพันธกิจของ
วิทยาลัยฯ “ผลิตมหาบัณฑิต และดุษฎีบัณฑิตสาธารณสุข ที่มีความรู้คู่คุณธรรม สร้างงานวิจัยและงาน
วิชาการที่มีคุณค่าเพื่อชี้นำสังคม และเป็นแหล่งอ้างอิงทางวิชาการของชาติ และนานาชาติ”

ผู้วิจัยขอขอบคุณคุณสุนันทา วงศ์ชาติ และผู้ช่วยศาสตราจารย์ ดร.เทพนาฏ พุ่มไพบูลย์ ที่แนะนำ
ให้คำปรึกษา แนวทาง และข้อเสนอแนะต่างๆ ตลอดจนการทำรายงานการวิเคราะห์เล่มนี้ และหวังว่า
รายงานเล่มนี้จะเป็นประโยชน์ต่อหน่วยงานและผู้ปฏิบัติงานด้านเดียวกันนี้ เพื่อพัฒนาและปรับปรุงงาน
ให้มีประสิทธิภาพมากขึ้น

สุรดา สุวรรณปักษ์

เจ้าหน้าที่บริการสารสนเทศ

สารบัญ

บทที่ 1 บทนำ.....	1
1. ความเป็นมาและความสำคัญ	1
2. วัตถุประสงค์	2
3. ประโยชน์ที่ได้รับ.....	2
4. ขอบเขตของการศึกษา.....	3
5. คำจำกัดความเบื้องต้น	3
บทที่ 2 แนวคิด ทฤษฎี และงานวิจัยที่เกี่ยวข้อง	5
1. แนวคิด ทฤษฎี ที่เกี่ยวข้อง.....	5
2. งานวิจัยที่เกี่ยวข้อง	8
บทที่ 3 หลักเกณฑ์และวิธีการวิเคราะห์	11
1. ประชากรและกลุ่มตัวอย่าง	11
2. เครื่องมือที่ใช้ในการเก็บรวบรวมข้อมูล	11
3. การเก็บรวบรวมข้อมูล	12
4. การวิเคราะห์ข้อมูลและการนำเสนอ	12
บทที่ 4 ผลการวิเคราะห์ข้อมูล.....	13
1. ผลการวิเคราะห์ผลงานตีพิมพ์.....	13
1.1. จำนวนผลงานตีพิมพ์	13
1.2. สาขาวิชาของผลงานตีพิมพ์.....	14
1.3. หัวข้อของผลงานตีพิมพ์	16
1.4. แหล่งตีพิมพ์ผลงาน.....	17
1.5. คุณภาพของวารสารที่ตีพิมพ์ผลงาน.....	19
1.6. ความร่วมมือทางการวิจัย.....	22
2. ผลการวิเคราะห์ผลงานที่ได้รับการอ้างอิง.....	26
2.1. จำนวนผลงานที่ได้รับการอ้างอิง	26
2.2. ความถี่หรือจำนวนครั้งของการถูกอ้างอิง	28
2.3. ผลงานที่ได้รับการอ้างอิงสูงสุด.....	29

บทที่ 5	สรุปผลการวิเคราะห์ข้อมูล และข้อเสนอแนะ	33
1.	สรุปผลการวิเคราะห์ผลงานตีพิมพ์.....	33
1.1.	จำนวนผลงานตีพิมพ์.....	33
1.2.	สาขาวิชาของผลงานตีพิมพ์.....	33
1.3.	หัวข้อของผลงานตีพิมพ์.....	34
1.4.	แหล่งตีพิมพ์ผลงาน.....	34
1.5.	คุณภาพของวารสารที่ตีพิมพ์ผลงาน.....	34
1.6.	ความร่วมมือทางการวิจัย.....	35
2.	สรุปผลการวิเคราะห์ผลงานที่ได้รับการอ้างอิง.....	36
2.1.	จำนวนผลงานที่ได้รับการอ้างอิง.....	36
2.2.	ความถี่หรือจำนวนครั้งของการถูกอ้างอิง.....	36
2.3.	ผลงานที่ได้รับการอ้างอิงสูงสุด.....	36
3.	อภิปรายผลและข้อเสนอแนะ.....	36
	รายการอ้างอิง	39
	ภาคผนวก	41
ภาคผนวก ก	จำนวนผลงานตีพิมพ์ของบุคลากรสายวิชาการของวิทยาลัยฯ จำแนกตามสาขาวิชา พร้อมหมวดหมู่ย่อย.....	43
ภาคผนวก ข	จำนวนผลงานตีพิมพ์ของบุคลากรสายวิชาการของวิทยาลัยฯ จำแนกตามหัวข้อ.....	49
ภาคผนวก ค	จำนวนผลงานตีพิมพ์ของบุคลากรสายวิชาการของวิทยาลัยฯ จำแนกตามแหล่งตีพิมพ์ผลงาน.....	57
ภาคผนวก ง	รายชื่อสังกัด/หน่วยงานที่มีผลงานตีพิมพ์ร่วมกับบุคลากรสายวิชาการวิทยาลัยฯ (นอกเหนือจากสังกัดจุฬาลงกรณ์มหาวิทยาลัย) พร้อมระบุประเทศ และจำนวนผลงาน.....	63
ภาคผนวก จ	รายชื่อประเทศที่มีจำนวนสังกัด/หน่วยงานที่มีผลงานตีพิมพ์ร่วมกับ บุคลากรสายวิชาการวิทยาลัยฯ.....	71

สารบัญตาราง

ตาราง 1	จำนวนผลงานตีพิมพ์ของบุคลากรสายวิชาการของวิทยาลัยฯ จำแนกตามปีพิมพ์.....	13
ตาราง 2	จำนวนผลงานตีพิมพ์ของบุคลากรสายวิชาการของวิทยาลัยฯ จำแนกตามสาขาวิชา	15
ตาราง 3	หัวข้อของผลงานตีพิมพ์ที่มีจำนวนผลงานตีพิมพ์ของบุคลากรสายวิชาการ ของวิทยาลัยฯ สูงสุด 20 อันดับ.....	16
ตาราง 4	แหล่งตีพิมพ์ผลงานที่มีจำนวนผลงานตีพิมพ์ของบุคลากรสายวิชาการ ของวิทยาลัยฯ เผยแพร่สูงสุด 20 อันดับ	18
ตาราง 5	จำนวนผลงานตีพิมพ์ของบุคลากรสายวิชาการวิทยาลัยฯ จำแนกตาม Quartile (Q)	20
ตาราง 6	จำนวนผลงานตีพิมพ์ของบุคลากรสายวิชาการของวิทยาลัยฯ จำแนกตามความร่วมมือทางการวิจัย	23
ตาราง 7	รายชื่อสังกัด/หน่วยงานที่มีผลงานตีพิมพ์ร่วมกับบุคลากรสายวิชาการวิทยาลัยฯ สูงสุด 20 อันดับ (นอกเหนือจากสังกัดจุฬาลงกรณ์มหาวิทยาลัย).....	24
ตาราง 8	รายชื่อประเทศที่มีจำนวนสังกัด/หน่วยงานที่มีผลงานตีพิมพ์ร่วมกับ บุคลากรสายวิชาการวิทยาลัยฯ สูงสุด 20 อันดับ.....	26
ตาราง 9	จำนวนผลงานที่ได้รับการอ้างอิงของบุคลากรสายวิชาการของวิทยาลัยฯ จำแนกตามปีพิมพ์.....	27
ตาราง 10	ความถี่หรือจำนวนครั้งของการถูกอ้างถึงจากผลงานที่ได้รับการอ้างอิงของ บุคลากรสายวิชาการ วิทยาลัยฯ	28
ตาราง 11	ผลงานที่ได้รับการอ้างอิงสูงสุด 10 อันดับของบุคลากรสายวิชาการ วิทยาลัยฯ	29

สารบัญแผนภูมิ

แผนภูมิ 1	ร้อยละของจำนวนผลงานตีพิมพ์ของบุคลากรสายวิชาการของวิทยาลัยฯ จำแนกตามปีพิมพ์	14
แผนภูมิ 2	ร้อยละของผลงานตีพิมพ์ของบุคลากรสายวิชาการของวิทยาลัยฯ จำแนกตาม Quartile	20
แผนภูมิ 3	เปรียบเทียบจำนวนผลงานตีพิมพ์ของบุคลากรสายวิชาการของวิทยาลัยฯ จำแนกตามปีพิมพ์ และค่า Quartile (Q).....	21
แผนภูมิ 4	แสดงจำนวนผลงานตีพิมพ์ของบุคลากรสายวิชาการของวิทยาลัยฯ ที่ตีพิมพ์ ในวารสารระดับ Q1 (Top 25%) และวารสารระดับ Top 10%	22
แผนภูมิ 5	ร้อยละของจำนวนผลงานตีพิมพ์ของบุคลากรสายวิชาการของวิทยาลัยฯ จำแนกตามความร่วมมือทางการวิจัย.....	23
แผนภูมิ 6	เปรียบเทียบจำนวนผลงานตีพิมพ์กับจำนวนผลงานที่ได้รับการอ้างอิง ของบุคลากรสายวิชาการของวิทยาลัยฯ.....	27
แผนภูมิ 7	เปรียบเทียบความถี่หรือจำนวนครั้งของการถูกอ้างอิงของผลงานที่ได้รับการอ้างอิง ของบุคลากรสายวิชาการของวิทยาลัยฯ.....	29

บทที่ 1

บทนำ

1. ความเป็นมาและความสำคัญ

วิทยาลัยวิทยาศาสตร์สาธารณสุข จุฬาลงกรณ์มหาวิทยาลัย (College of Public Health Sciences, Chulalongkorn University) จัดตั้งขึ้นเมื่อวันที่ 1 ตุลาคม พ.ศ. 2550 มุ่งเน้นทางด้านวิชาการ งานวิจัย และงานบริการวิชาการทั้งทางด้านสาธารณสุขและด้านวิทยาศาสตร์สาธารณสุข (จุฬาลงกรณ์มหาวิทยาลัย วิทยาลัยวิทยาศาสตร์สาธารณสุข, 2564)

วิทยาลัยฯ มีการจัดการเรียนการสอนในระดับบัณฑิตศึกษาหลักสูตรนานาชาติในสาขาวิชาต่างๆ ทางด้านสาธารณสุขและวิทยาศาสตร์สาธารณสุข ทั้งหลักสูตรระดับปริญญาโทและระดับปริญญาเอก ผลิตบัณฑิตที่มีความรู้ สร้างงานวิจัยและงานวิชาการที่มีคุณค่า เพื่อสร้างสรรค์สังคมและเป็นแหล่งอ้างอิงทางวิชาการทั้งในระดับประเทศและระดับนานาชาติ สอดคล้องตามวิสัยทัศน์และยุทธศาสตร์ของจุฬาลงกรณ์มหาวิทยาลัย “ผู้นำการสร้างสรรค์องค์ความรู้และนวัตกรรมเพื่อสร้างเสริมสังคมสู่การพัฒนาอย่างยั่งยืน” (จุฬาลงกรณ์มหาวิทยาลัย, ม.ม.ป.)

ตามแผนยุทธศาสตร์จุฬาลงกรณ์มหาวิทยาลัย พ.ศ. 2564 – 2567 เพื่อผลักดันให้มหาวิทยาลัยไปสู่ความเป็นเลิศ มหาวิทยาลัยได้ใช้ระบบการติดตามและวัดความสำเร็จด้วยตัวชี้วัด (Key Performance Indicator: KPI) แต่ด้วยสถานการณ์การระบาดของ COVID-19 ที่ส่งผลกระทบต่อสังคมโลก ซึ่งสะท้อนให้เห็นผ่านรูปแบบการใช้ชีวิตในแบบ New Normal ในมิติทางการศึกษา มหาวิทยาลัย คณาจารย์ นิสิต และบุคลากรต้องปรับตัวกับการเรียนการสอนรูปแบบใหม่ พร้อมทั้งแก้ไขข้อบกพร่องและเพิ่มศักยภาพในส่วนที่มีความสามารถ มหาวิทยาลัยจึงปรับตัวโดยเอากรอบแนวคิดบางส่วนของ Objectives & Key Results (OKR) มาปรับใช้ โดยการกำหนดเป้าหมายที่ตรงกันของมหาวิทยาลัยและส่วนงาน ติดตามวัดเฉพาะผลลัพธ์สำคัญ (Key Results) ที่ส่งผลผลักดันให้มหาวิทยาลัยสู่ความเป็นเลิศอย่างเป็นรูปธรรมตามเป้าหมาย (จุฬาลงกรณ์มหาวิทยาลัย สำนักยุทธศาสตร์และการขับเคลื่อน, 2564)

หนึ่งในรายการเป้าหมายนั้นคือ เพิ่มผลงานตีพิมพ์วิจัย ผลงานวิชาการคุณภาพสูง เพื่อตอบสนองยุทธศาสตร์ในเรื่องวิจัยนวัตกรรมที่มีประโยชน์สูงเพื่อสังคม (Impactful Research & Innovation) เพื่อเพิ่มสัดส่วนและจำนวนผลงานตีพิมพ์ในวารสาร Top 10% และ 25% ทั้งนี้มหาวิทยาลัยขับเคลื่อนโดยใช้กลยุทธ์กระตุ้นการผลิตงานวิชาการและงานวิจัยที่ตอบโจทย์ประเทศและสอดคล้องกับทิศทางโลก สนับสนุน

ความร่วมมือที่สามารถทำให้ใช้ทรัพยากรและเทคโนโลยีได้อย่างคุ้มค่า มีการแลกเปลี่ยนองค์ความรู้ ผลักดันงานวิจัยข้ามศาสตร์ ข้ามมหาวิทยาลัย และระหว่างประเทศ (จุฬาลงกรณ์มหาวิทยาลัย สำนักยุทธศาสตร์และการขับเคลื่อน, 2564)

อีกทั้งเพื่อให้สอดคล้องกับเกณฑ์คุณภาพการศึกษาระดับการดำเนินการที่เป็นเลิศ (Education Criteria for Performance Excellence: EdPEX) ซึ่งเป็นเกณฑ์ใหม่ที่ทางมหาวิทยาลัยเปลี่ยนมาใช้เพื่อพัฒนาการบริหารจัดการส่วนงานสู่ความเป็นเลิศ ยกกระดับคุณภาพการศึกษาให้ทัดเทียมและเป็นที่ยอมรับในระดับนานาชาติ โดยเริ่มใช้ตั้งแต่ปีการศึกษา 2564 เป็นต้นไป (คณะอนุกรรมการพัฒนาและยกระดับคุณภาพการศึกษาระดับความเป็นเลิศ, กองยกระดับคุณภาพการจัดการศึกษาระดับอุดมศึกษา, 2564; จุฬาลงกรณ์มหาวิทยาลัย สำนักยุทธศาสตร์และการขับเคลื่อน ฝ่ายวิจยวิจัยองค์กรและพัฒนาระบบงาน, 2565)

ในฐานะที่ผู้วิเคราะห์เป็นผู้เก็บรวบรวมและบันทึกข้อมูลจำนวนผลงานตีพิมพ์ (Publications) และจำนวนผลงานที่ถูกนำไปใช้อ้างอิง (Citations) ของวิทยาลัยฯ จึงมีความสนใจที่จะวิเคราะห์และประมวลผลงานตีพิมพ์ของบุคลากรสายวิชาการวิทยาลัยฯ ได้แก่ อาจารย์ นักวิจัย และบุคลากรวิจัย สำหรับหน่วยงานเพื่อนำไปพิจารณาและวางแผนการดำเนินการให้มีความสอดคล้องตามแผนยุทธศาสตร์ และเกณฑ์คุณภาพการศึกษาระดับการดำเนินการที่เป็นเลิศ (EdPEX) ของมหาวิทยาลัยต่อไป

2. วัตถุประสงค์

1. เพื่อวิเคราะห์ข้อมูลผลงานตีพิมพ์ระดับนานาชาติของบุคลากรสายวิชาการของวิทยาลัยฯ ได้แก่ อาจารย์ นักวิจัย และบุคลากรวิจัย ระหว่างปี พ.ศ. 2562 – 2565 ในด้านจำนวนผลงานตีพิมพ์ สาขาวิชาและหัวข้อของผลงานตีพิมพ์ วารสารและคุณภาพของวารสารที่ตีพิมพ์ผลงาน รวมถึงความร่วมมือทางการวิจัย ประมวลผลโดยโปรแกรมสำเร็จรูป SciVal
2. เพื่อวิเคราะห์จำนวนผลงานที่ถูกนำไปใช้อ้างอิง และความถี่หรือจำนวนครั้งของการถูกอ้างอิง

3. ประโยชน์ที่ได้รับ

1. ผลการวิเคราะห์ข้อมูลผลงานตีพิมพ์ระดับนานาชาติของบุคลากรสายวิชาการของวิทยาลัยฯ ระหว่างปี พ.ศ. 2562 – 2565 ทั้งจำนวนผลงานตีพิมพ์ สาขาวิชาและหัวข้อของผลงานตีพิมพ์ วารสารที่ใช้พิมพ์ผลงานพร้อมกับคุณภาพของวารสาร รวมถึงความร่วมมือทางการวิจัยทั้งในระดับประเทศและระดับนานาชาติ

2. ผลการวิเคราะห์ผลงานที่ถูกลำนำไปใช้อ้างอิง รวมไปถึงความถี่หรือจำนวนครั้งของการถูกนำไปใช้อ้างอิง

3. ทราบถึงสมรรถนะและศักยภาพในด้านการวิจัยของวิทยาลัยฯ

4. ขอบเขตของการศึกษา

วิเคราะห์สมรรถนะและศักยภาพด้านการวิจัยของวิทยาลัยฯ ผ่านผลงานตีพิมพ์ระดับนานาชาติของบุคลากรสายวิชาการวิทยาลัยฯ ได้แก่ อาจารย์ นักวิจัย และบุคลากรวิจัย ระหว่างปี พ.ศ. 2562 – 2565 ประมวลผลด้วยโปรแกรมสำเร็จรูป SciVal

5. คำจำกัดความเบื้องต้น

1. วิทยาลัยฯ หมายถึง วิทยาลัยวิทยาศาสตร์สาธารณสุข

2. มหาวิทยาลัย หมายถึง จุฬาลงกรณ์มหาวิทยาลัย

3. บุคลากรสายวิชาการ หมายถึง อาจารย์ นักวิจัย และบุคลากรวิจัยของวิทยาลัยฯ ที่มีผลงานตีพิมพ์ เผยแพร่ และระบุสังกัด (Affiliation) เป็นชื่อวิทยาลัยฯ (College of Public Health Sciences, Chulalongkorn University)

4. SciVal เป็นฐานข้อมูลที่ใช้วัดและตรวจสอบสมรรถนะงานวิจัยของหน่วยงานหรือองค์กร โดยใช้ข้อมูลผลงานตีพิมพ์ (Publications) และการอ้างอิงผลงานตีพิมพ์ (Citations) จากฐานข้อมูล Scopus

5. Scopus เป็นฐานข้อมูลบรรณานุกรมและบทคัดย่อ มีเนื้อหาครอบคลุมทุกสาขาวิชาจากทั่วโลก ทั้งทางด้านวิทยาศาสตร์และเทคโนโลยี รวมถึงมนุษยศาสตร์และสังคมศาสตร์ พัฒนาและให้บริการโดยบริษัท Elsevier

บทที่ 2

แนวคิด ทฤษฎี และงานวิจัยที่เกี่ยวข้อง

1. แนวคิด ทฤษฎี ที่เกี่ยวข้อง

เนื่องจากผู้วิเคราะห์ดำเนินการเก็บรวบรวมและบันทึกข้อมูลในส่วนของผลงานตีพิมพ์และผลงานที่ถูกนำไปใช้อ้างอิงของวิทยาลัยฯ เป็นประจำอย่างต่อเนื่อง เพื่อใช้ประกอบในการพิจารณาการให้รางวัลและสมนาคุณการตีพิมพ์บทความให้กับบุคลากรสายวิชาการ รวมทั้งใช้ประกอบการรายงานที่หน่วยงานต้องนำเสนอต่อส่วนงานต่างๆ ทั้งภายในวิทยาลัยฯ และมหาวิทยาลัย ผู้วิเคราะห์จึงได้ทำการศึกษาหลักเกณฑ์และตัวชี้วัดต่างๆ ที่เกี่ยวข้องในการเก็บรวบรวมผลงานตีพิมพ์ของบุคลากรสายวิชาการของวิทยาลัยฯ ซึ่งครอบคลุมตามตัวชี้วัด ดังนี้

1.1 ประกาศวิทยาลัยวิทยาศาสตร์สาธารณสุข เรื่อง หลักเกณฑ์การพิจารณาคำสมนาคุณการตีพิมพ์บทความในวารสารวิชาการ (วิทยาลัยวิทยาศาสตร์สาธารณสุข, 2560)

- ผลงานที่ใช้ประกอบการพิจารณาให้รางวัล
 - เป็นบทความวิจัยฉบับเต็ม (Full Paper / Review Article)
 - เป็นบทความวิจัยที่ตีพิมพ์ในวารสารวิชาการระดับนานาชาติ ทั้งที่อยู่ในฐานข้อมูล Web of Science ที่ถูกจัดอยู่ในกลุ่ม Core Collection ได้แก่ Science Citation Index Expanded (SCIE), Social Sciences Citation Index (SSCI) หรือ Arts & Humanities Citation Index (AHCI) หรืออยู่ในฐานข้อมูล Scopus ทั้งที่มีค่า Impact Factor หรือ SJR หรือยังไม่ปรากฏค่า Impact Factor หรือ SJR และอยู่ในฐานข้อมูลอื่นๆ อาทิ PubMed Biosis CAS (ยกเว้น Journal of Health Research)
 - เป็นบทความวิจัยตีพิมพ์ที่อาจารย์ นักวิจัย บุคลากร ส่งสำเนาและบันทึกในฐานข้อมูลผลงานวิจัยเผยแพร่ของวิทยาลัยฯ

▪ คำสมนาคุณ

พิจารณาโดยจำแนกตามฐานข้อมูล ค่า Impact Factor หรือ SJR ค่า Quartile Score และลำดับของผู้เขียนบทความ (Corresponding author หรือ Co-author)

1.2 คู่มือการดำเนินงานและการรายงานข้อมูลพื้นฐาน (Common Data Set: CDS)

(จุฬาลงกรณ์มหาวิทยาลัย สำนักยุทธศาสตร์และการขับเคลื่อน ฝ่ายวิวินิจฉัยองค์กรและพัฒนาระบบงาน, 2565)

ทั้งนี้ผู้วิเคราะห์เป็นผู้เก็บรวบรวม และรายงานในส่วนของจำนวนบทความวิจัยหรือบทความวิชาการทั้งในระดับชาติและระดับนานาชาติ โดยศึกษาเกณฑ์และคำนิยามจากคู่มือการดำเนินงานและการรายงานข้อมูลพื้นฐาน ดังนี้

- ผลงานที่ได้รับการตีพิมพ์ในวารสารวิชาการระดับชาติ หมายถึง บทความจากผลงานวิจัยหรือบทความวิชาการที่ได้รับการตีพิมพ์ในวารสารวิชาการ (Journal) ที่มีชื่อปรากฏอยู่ในฐานข้อมูล Thai-Journal Citation Index Centre (TCI) หรือวารสารวิชาการระดับชาติตามประกาศของคณะกรรมการการอุดมศึกษา

- ผลงานที่ได้รับการตีพิมพ์ในวารสารวิชาการระดับนานาชาติ หมายถึง บทความจากผลงานวิจัยหรือบทความวิชาการที่ได้รับการตีพิมพ์ในวารสารวิชาการ (Journal) ที่ปรากฏในฐานข้อมูลสากล ได้แก่ ฐานข้อมูลการจัดอันดับวารสาร SJR: Scimago Journal & Country Rank (<https://www.scimagojr.com>) หรือฐานข้อมูล Web of Science (Science Citation Index Expanded (SCIE) Social Sciences Citation Index (SSCI) หรือ Arts & Humanities Citation Index (AHCI)) หรือฐานข้อมูล Scopus หรือวารสารวิชาการระดับนานาชาติตามประกาศของคณะกรรมการการอุดมศึกษา

- การเผยแพร่ผลงานวิจัยในที่ประชุมวิชาการระดับชาติ หมายถึง การนำเสนอบทความวิจัยในที่ประชุมวิชาการและบทความฉบับสมบูรณ์ (Full paper) ได้รับการตีพิมพ์ในรายนสือสืบเนื่องจากการประชุม (Proceedings) โดยมีกองบรรณาธิการจัดทำรายงานการประชุมหรือคณะกรรมการจัดประชุม ประกอบด้วยศาสตราจารย์ หรือผู้ทรงคุณวุฒิระดับปริญญาเอก หรือผู้ทรงคุณวุฒิที่มีผลงานเป็นที่ยอมรับในสาขาวิชานั้นๆ จากนอกสถาบันเจ้าภาพ อย่างน้อยร้อยละ 25 โดยต้องมีผู้ประเมินบทความที่เป็นผู้เชี่ยวชาญในสาขานั้นด้วย และมีบทความที่มาจากหน่วยงานภายนอกสถาบันอย่างน้อย 3 หน่วยงาน และรวมกันแล้วไม่น้อยกว่าร้อยละ 25

- การเผยแพร่ผลงานวิจัยในที่ประชุมวิชาการระดับนานาชาติ หมายถึง การนำเสนอบทความวิจัยในที่ประชุมวิชาการและบทความฉบับสมบูรณ์ (Full paper) ได้รับการตีพิมพ์ในรายนสือสืบเนื่องจากการประชุม (Proceedings) โดยมีกองบรรณาธิการจัดทำรายงาน หรือคณะกรรมการจัดประชุม ประกอบด้วยศาสตราจารย์ หรือผู้ทรงคุณวุฒิระดับปริญญาเอก หรือผู้ทรงคุณวุฒิที่มีผลงานเป็นที่ยอมรับในสาขาวิชานั้นๆ จากต่างประเทศอย่างน้อยร้อยละ 25 และมีผู้ประเมินบทความที่เป็นผู้เชี่ยวชาญในสาขานั้น และมีบทความที่มาจากต่างประเทศอย่างน้อย 3 ประเทศ และรวมกันแล้วไม่น้อยกว่าร้อยละ 25

- นับบทความวิจัยหรือบทความวิชาการฉบับสมบูรณ์ที่ตีพิมพ์ในรายงานสืบเนื่องจากการประชุมวิชาการ (Proceedings) ทั้งในระดับชาติและระดับนานาชาติ ซึ่งสามารถอยู่ในรูปแบบเอกสารหรือสื่ออิเล็กทรอนิกส์ได้

- นับบทความวิจัยหรือบทความวิชาการฉบับสมบูรณ์ของอาจารย์ประจำ และนักวิจัยประจำที่ใดที่หนึ่ง ห้ามนับซ้ำ

- ผลงานวิจัยหรืองานสร้างสรรค์ของบัณฑิตที่ได้รับการตีพิมพ์หรือเผยแพร่ สามารถนับเป็นผลงานวิจัยของอาจารย์ได้ แต่ต้องปรากฏชื่ออาจารย์เป็น Co-author ในผลงานนั้นด้วย

1.3 แผนยุทธศาสตร์จุฬาลงกรณ์มหาวิทยาลัย พ.ศ. 2564 – 2567 (จุฬาลงกรณ์มหาวิทยาลัย สำนักยุทธศาสตร์และการขับเคลื่อน, 2564)

ตามวิสัยทัศน์ของจุฬาลงกรณ์มหาวิทยาลัยฯ ที่มุ่งเป็นผู้นำการสร้างสร้งองค์ความรู้และนวัตกรรมเพื่อสร้างเสริมสังคมสู่การพัฒนาอย่างยั่งยืน

โดยตามยุทธศาสตร์ในหัวข้อ “Impactful Research & Innovation: วิจัยนวัตกรรมที่มีประโยชน์เพื่อสังคม” ขอยกตัวอย่างรายการกลยุทธ์เพื่อตอบรับกับการขับเคลื่อนยุทธศาสตร์หลักของมหาวิทยาลัย ดังนี้

- พัฒนางานวิจัย เพื่อสร้างผู้นำแห่งอนาคต (Future Leaders) และสร้างวิจัยนวัตกรรมที่มีประโยชน์สูงเพื่อสังคม (Impactful Research and Innovation) เพื่อออกไปปรับใช้สังคมด้วยงานวิชาการที่มีความยั่งยืน ตามปณิธานของจุฬาฯ คือ “Innovations for Society”

- กระตุ้นการผลิตงานวิจัย (และงานวิชาการ – สิ่งสร้างสรรค์) ที่ตอบโจทย์และสอดคล้องกับทิศทางระดับโลก

- เพิ่มสัดส่วนและจำนวนผลงานตีพิมพ์ในวารสาร Top 10% และ Top 25%

- ส่งเสริมงานวิจัยที่ตอบโจทย์ประเทศและระดับโลก

- สนับสนุนความร่วมมือทางการวิจัย ซึ่งทำให้สามารถใช้ทรัพยากรและเทคโนโลยีได้อย่างคุ้มค่า มีการแลกเปลี่ยนองค์ความรู้และปัจจัย-เครื่องมือสำหรับการทำงานวิจัย

- ผลักดันงานวิจัยข้ามศาสตร์ ข้ามคณะ ข้ามมหาวิทยาลัย และระหว่างประเทศ

- ตอบโจทย์ที่เป็นกระแสโลก (World Megatrend) และประเด็นเด่นของไทย

- วางระบบการจัดการความรู้และการเชื่อมต่อให้ประชาคมจุฬาฯ และประชาคมโลก

ให้สามารถเข้าถึงองค์ความรู้และนวัตกรรมของมหาวิทยาลัยได้ พร้อมนำไปใช้งานได้จริง

2. งานวิจัยที่เกี่ยวข้อง

จากการศึกษางานวิจัยที่เกี่ยวข้องกับการวิเคราะห์ผลงานตีพิมพ์และผลงานที่ถูกนำไปใช้อ้างอิง พบผลงานวิจัยที่เกี่ยวข้องดังนี้

โกสินธุ์ ศิริรักษ์ และกิตติพร ศรีพีเชร (2565) ได้ทำการวิเคราะห์ผลงานตีพิมพ์ระดับนานาชาติของมหาวิทยาลัยวลัยลักษณ์ ที่อยู่ในฐานข้อมูล Scopus ปี พ.ศ. 2559 – 2563 พบว่า มีผลงานตีพิมพ์ระดับนานาชาติของมหาวิทยาลัยวลัยลักษณ์ปรากฏในฐานข้อมูล Scopus ระหว่างปี พ.ศ. 2559-2563 จำนวน 1,031 บทความ มีจำนวนครั้งของการถูกอ้างถึง 1,379 ครั้ง โดยสาขาวิชาแพทยศาสตร์เป็นสาขาวิชาที่ได้รับการตีพิมพ์สูงสุด จำนวน 208 บทความ วารสารที่ใช้ตีพิมพ์ผลงานสูงสุดคือ Walailak Journal of Science and Technology จำนวน 63 บทความ โดยสังกัดหรือหน่วยงานที่มีผลงานร่วมกับทางมหาวิทยาลัยวลัยลักษณ์มากที่สุดคือ มหาวิทยาลัยสงขลานครินทร์ จำนวน 127 บทความ และประเทศที่มีผลงานร่วมกับทางมหาวิทยาลัยวลัยลักษณ์มากที่สุดคือ ออสเตรเลีย จำนวน 59 บทความ แหล่งทุนที่ให้การสนับสนุนการวิจัยตีพิมพ์สูงสุดคือ มหาวิทยาลัยวลัยลักษณ์ จำนวน 300 บทความ

ภาสกร บุญคุ้ม (2565) ได้ทำการวิเคราะห์ผลงานการตีพิมพ์ระดับนานาชาติของสถาบันวิจัยประชากรและสังคม มหาวิทยาลัยมหิดลที่อยู่ในฐานข้อมูล Scopus พ.ศ. 2554-2563 พบว่า มีผลงานตีพิมพ์ของสถาบันวิจัยประชากรและสังคม มหาวิทยาลัยมหิดล ที่อยู่ในฐานข้อมูล Scopus พ.ศ. 2554 – 2563 รวมจำนวน 183 บทความ สาขาวิชาที่ตีพิมพ์เป็นสาขาวิชา Medicine มากเป็นอันดับหนึ่ง จำนวน 100 บทความ โดยตีพิมพ์ผลงานใน Journal of Population and Social Studies มากที่สุด จำนวน 9 บทความ ส่วนความร่วมมือทางการวิจัย หน่วยงานที่มีผลงานตีพิมพ์ร่วมกันมากที่สุด คือ กระทรวงสาธารณสุข และ University of Michigan มีจำนวนบทความเท่ากันอยู่ที่ 19 บทความ และประเทศสหรัฐอเมริกา เป็นประเทศสถาบันวิจัยประชากรและสังคมที่มีผลงานตีพิมพ์ร่วมกันมากที่สุด จำนวน 54 บทความ แหล่งทุนที่ให้การสนับสนุนวิจัยของสถาบันวิจัยประชากรและสังคมมากที่สุด คือ มหาวิทยาลัยมหิดล และสถาบันมะเร็งแห่งชาติ ที่มีจำนวนบทความเท่ากันอยู่ที่ 10 บทความ

พิเชษฐ เทพสุวรรณ (2564) ได้ทำการวิเคราะห์บทความวิจัยของคณะวิทยาศาสตร์ มหาวิทยาลัยเชียงใหม่ ที่ได้รับการเผยแพร่ในวารสารวิชาการในฐานข้อมูล Scopus และ Web of Science พบว่า ระหว่างปี พ.ศ. 2559 – 2563 มีบทความวิจัยของคณะวิทยาศาสตร์เผยแพร่ในวารสารวิชาการจากฐานข้อมูล Scopus จำนวน 2,436 เรื่อง มีบทความวิจัยที่ถูกนำไปใช้อ้างอิง จำนวน 1,790 เรื่อง สาขาวิชาของบทความที่ได้รับการตีพิมพ์สูงสุดคือ วัสดุศาสตร์ จำนวน 778 เรื่อง โดยเผยแพร่ในวารสารวิชาการ Chiang Mai Journal of Science มากที่สุด จำนวน 121 เรื่อง เมื่อพิจารณาจาก

ระดับคุณภาพของวารสารที่ใช้เผยแพร่บทความ ตีพิมพ์ในวารสารระดับควอไทล์ 1 (Quartile 1) สูงสุด จำนวน 887 เรื่อง และหน่วยงานอื่น (นอกเหนือจากคณะวิทยาศาสตร์) ที่มีผลงานร่วมกันมากที่สุดคือ มหาวิทยาลัยแม่ฟ้าหลวง จำนวน 180 เรื่อง ในส่วนของฐานข้อมูล Web of Science พบบทความวิจัยของคณะวิทยาศาสตร์ จำนวน 2,550 เรื่อง มีบทความวิจัยที่ถูกนำไปใช้อ้างอิง 2,003 เรื่อง สาขาวิชาของบทความที่ได้รับการตีพิมพ์สูงสุดคือ วัสดุศาสตร์-สหสาขาวิชาชีพ จำนวน 273 เรื่อง เผยแพร่ในวารสารวิชาการ Chiang Mai Journal of Science สูงสุด จำนวน 153 เรื่อง ระดับคุณภาพของวารสารที่ใช้เผยแพร่บทความสูงสุดคือ วารสารระดับควอไทล์ 1 (Quartile 1) จำนวน 755 เรื่อง หน่วยงานอื่น (นอกเหนือจากคณะวิทยาศาสตร์) ที่มีผลงานร่วมกันมากที่สุดคือ มหาวิทยาลัยแม่ฟ้าหลวง จำนวน 205 เรื่อง

ศรีสุตา คล้ายคล่องจิตร และวรวรรณ วาณิชยเจริญชัย (2564) ได้ทำการวิเคราะห์ผลงานวิจัยตีพิมพ์ของคณะพยาบาลศาสตร์ มหาวิทยาลัยมหิดล พบว่า ในระหว่างปี พ.ศ. 2553 – 2557 มีผลงานวิจัยตีพิมพ์ประเภทบทความวิจัยของอาจารย์คณะพยาบาลศาสตร์ มหาวิทยาลัยมหิดล จำนวน 361 เรื่อง ได้จากการสืบค้นฐานข้อมูล TCI ฐานข้อมูล Scopus ฐานข้อมูล Web of Science และจากการรวบรวมข้อมูลของหน่วยงานภายในคณะพยาบาลศาสตร์ มหาวิทยาลัยมหิดล ทั้งนี้ผลงานส่วนใหญ่ตีพิมพ์ในวารสารระดับชาติ จำนวน 303 เรื่อง โดยตีพิมพ์ในวารสารพยาบาลศาสตร์มากเป็นอันดับหนึ่ง จำนวน 165 เรื่อง ประเด็นการวิจัยของผลงานที่ตีพิมพ์เป็นการศึกษาวิจัยที่เกี่ยวข้องกับโรคไม่ติดต่อเรื้อรังมากที่สุด จำนวน 118 เรื่อง บทความวิจัยส่วนใหญ่เป็นวิทยานิพนธ์ถึง 197 เรื่อง ส่วนที่เหลือเป็นงานวิจัยจำนวน 164 เรื่อง

อรวรรณ ดีสุรกุล, กรุณา โสฬสจินดา, และรัฐพล ไกรกลาง (2564) ได้ทำการศึกษาค้นคว้างานวิจัยที่เผยแพร่ในวารสารระดับนานาชาติของอาจารย์คณะสาธารณสุขศาสตร์ มหาวิทยาลัยขอนแก่น (พ.ศ. 2560 – 2562) พบว่า จากฐานข้อมูล Scopus มีจำนวนผลงานวิจัยของอาจารย์คณะสาธารณสุขศาสตร์ มหาวิทยาลัยขอนแก่น ระหว่างปี พ.ศ. 2560 – 2562 จำนวน 185 รายการ โดยเป็นผลงานวิจัยที่ตีพิมพ์ในวารสารที่อยู่ในระดับควอไทล์ 1 (Quartile 1 หรือ Q1) มากที่สุด รวมจำนวน 86 รายการ โดยสาขาวิชาของอาจารย์ที่มีผลงานตีพิมพ์มากที่สุด คือ สาขาวิชาชีวสถิติ รวมจำนวน 79 รายการ หากแต่พิจารณาตามตำแหน่งทางวิชาการที่มีผลงานวิจัยตีพิมพ์มากที่สุด คือ ระดับรองศาสตราจารย์ จำนวน 89 รายการ หากจำแนกตามสถานะของผู้เขียนบทความ พบว่า อาจารย์คณะสาธารณสุขศาสตร์มีสถานะเป็นผู้แต่งร่วม (Co-author) มากที่สุด รวมจำนวน 156 รายการ และวารสารที่อาจารย์คณะสาธารณสุขศาสตร์เผยแพร่

ผลงานมากที่สุด คือ Asian Pacific Journal of Cancer Prevention และ Cochrane Database of Systematic Review ที่มีจำนวนบทความเท่ากันอยู่ที่ 15 รายการ

ศศิธร ติณะมาศ (2563) ได้ทำการวิเคราะห์บรรณมิติของบทความวิจัยที่เขียนโดยอาจารย์มหาวิทยาลัยนเรศวร ในฐานข้อมูล Scopus และ Web of Science พบว่า ระหว่างปี พ.ศ. 2557 – 2561 พบบทความของอาจารย์มหาวิทยาลัยนเรศวรในฐานข้อมูล Scopus รวมจำนวน 1,504 รายการ และฐานข้อมูล Web of Science รวมจำนวน 1,243 รายการ มีจำนวนบทความที่ถูกนำไปใช้อ้างอิงจากฐานข้อมูล Scopus จำนวน 1,073 รายการ ถูกนำไปใช้อ้างอิงจำนวน 6,966 ครั้ง และจากฐานข้อมูล Web of Science มีบทความที่ถูกนำไปใช้อ้างอิง จำนวน 930 รายการ โดยถูกนำไปใช้อ้างอิง จำนวน 5,938 ครั้ง วารสารที่อาจารย์มหาวิทยาลัยใช้ในการเผยแพร่บทความมากที่สุดจากฐานข้อมูล Scopus คือ Journal of the Medical Association of Thailand จำนวน 32 รายการ จากฐานข้อมูล Web of Science คือ Thai Journal of Mathematics จำนวน 26 รายการ สาขาวิชาของอาจารย์ที่มีบทความเผยแพร่ มากที่สุดในฐานข้อมูล Scopus คือ สาขา Medicine จำนวน 394 รายการ ส่วนฐานข้อมูล Web of Science คือ สาขา Mathematics จำนวน 141 รายการ

บทที่ 3

หลักเกณฑ์และวิธีการวิเคราะห์

การวิเคราะห์ครั้งนี้ มีวัตถุประสงค์เพื่อให้ได้ทราบถึงสมรรถนะและศักยภาพในด้านการวิจัยของวิทยาลัยฯ โดยทำการวิเคราะห์ผลงานตีพิมพ์ระดับนานาชาติของอาจารย์ นักวิจัย และบุคลากรวิจัยของวิทยาลัยฯ ระหว่างปี พ.ศ. 2562 ถึง พ.ศ. 2565 ด้วยโปรแกรมสำเร็จรูป SciVal โดยผู้วิเคราะห์ดำเนินการตามลำดับดังนี้

- ประชากรและกลุ่มตัวอย่าง
- เครื่องมือที่ใช้ในการเก็บรวบรวมข้อมูล
- การเก็บรวบรวมข้อมูล
- การวิเคราะห์ข้อมูลและการนำเสนอ

1. ประชากรและกลุ่มตัวอย่าง

ประชากรที่ใช้ในการวิเคราะห์ครั้งนี้ คือ ผลงานตีพิมพ์ระดับนานาชาติของบุคลากรสายวิชาการของวิทยาลัยฯ ได้แก่ อาจารย์ นักวิจัย และบุคลากรวิจัย ที่มีผลงานตีพิมพ์ระหว่างปี พ.ศ. 2562 – 2565 (ค.ศ. 2019 – 2022) จำนวนทั้งสิ้น 225 รายการ

เกณฑ์การคัดออก คือ ผลงานตีพิมพ์ที่ระบุสังกัด (Affiliation) ของผู้เขียนบทความ ที่ไม่ใช่ “College of Public Health Sciences, Chulalongkorn University”

ดังนั้นกลุ่มตัวอย่างที่นำมาใช้ในการศึกษานี้ จึงมีจำนวน 224 รายการ

2. เครื่องมือที่ใช้ในการเก็บรวบรวมข้อมูล

เครื่องมือที่ใช้ในการเก็บรวบรวมข้อมูล คือ โปรแกรมสำเร็จรูป SciVal ซึ่งเป็นเครื่องมือที่ออกแบบมาเพื่อใช้ประเมินประสิทธิภาพงานวิจัย ใช้วัด ตรวจสอบ และติดตามสมรรถนะงานวิจัย (Research Performance) ของหน่วยงานหรือองค์กร โดยใช้ข้อมูลผลงานวิจัยตีพิมพ์ (Publications) และการอ้างอิงจากบทความวิจัยตีพิมพ์ (Citations) จากฐานข้อมูล Scopus

3. การเก็บรวบรวมข้อมูล

3.1 รวบรวมรายชื่อบุคลากรสายวิชาการของวิทยาลัยฯ ได้แก่ อาจารย์ นักวิจัย และบุคลากรวิจัย ตรวจสอบรายชื่อกับฐานข้อมูล Scopus

3.2 บันทึกรายชื่ออาจารย์ นักวิจัย และบุคลากรวิจัยของวิทยาลัยฯ ลงในโปรแกรมสำเร็จรูป SciVal พร้อมกับจำกัดขอบเขตการของผลงานตีพิมพ์โดยการระบุปี ค.ศ. 2019 – 2022 (พ.ศ. 2562 – 2565)

3.3 สร้าง Publication Sets ในโปรแกรมสำเร็จรูป SciVal และนำเข้าผลงานตีพิมพ์ของบุคลากรสายวิชาการวิทยาลัยฯ เพื่อตรวจสอบผลงานตีพิมพ์ ทั้งนี้สังกัดของผู้เขียนบทความต้องระบุเป็น “College of Public Health Sciences, Chulalongkorn University”

4. การวิเคราะห์ข้อมูลและการนำเสนอ

4.1 การวิเคราะห์สมรรถนะผลงานตีพิมพ์ระดับนานาชาติของบุคลากรสายวิชาการของวิทยาลัยฯ เป็นการวิเคราะห์โดยใช้โปรแกรมสำเร็จรูป SciVal เพื่อดูข้อมูลจำนวนผลงานวิชาการ (Scholarly Output) สาขาวิชา (Subject Area) หัวข้อวิจัย (Research Topics) และเครือข่ายความร่วมมือทางการวิจัย (Collaboration) รวมถึงการถูกนำไปใช้อ้างอิงของผลงานตีพิมพ์

4.2 การนำเสนอข้อมูลเชิงพรรณนา โดยนำเสนอในรูปแบบของตาราง ร้อยละ และแผนภูมิ เพื่อความเป็นระเบียบของข้อมูล และเพื่อความเข้าใจได้ง่าย

บทที่ 4

ผลการวิเคราะห์ข้อมูล

การวิเคราะห์ผลงานตีพิมพ์ระดับนานาชาติของบุคลากรสายวิชาการของวิทยาลัยฯ ระหว่างปี พ.ศ. 2562 – 2565 ด้วยโปรแกรมสำเร็จรูป SciVal มีวัตถุประสงค์เพื่อให้ทราบถึงสมรรถนะและศักยภาพในด้านการวิจัยของวิทยาลัยฯ โดยสามารถแบ่งผลการวิเคราะห์ข้อมูลได้ดังนี้

1. ผลการวิเคราะห์ผลงานตีพิมพ์
2. ผลการวิเคราะห์ผลงานที่ได้รับการอ้างอิง

1. ผลการวิเคราะห์ผลงานตีพิมพ์

1.1. จำนวนผลงานตีพิมพ์

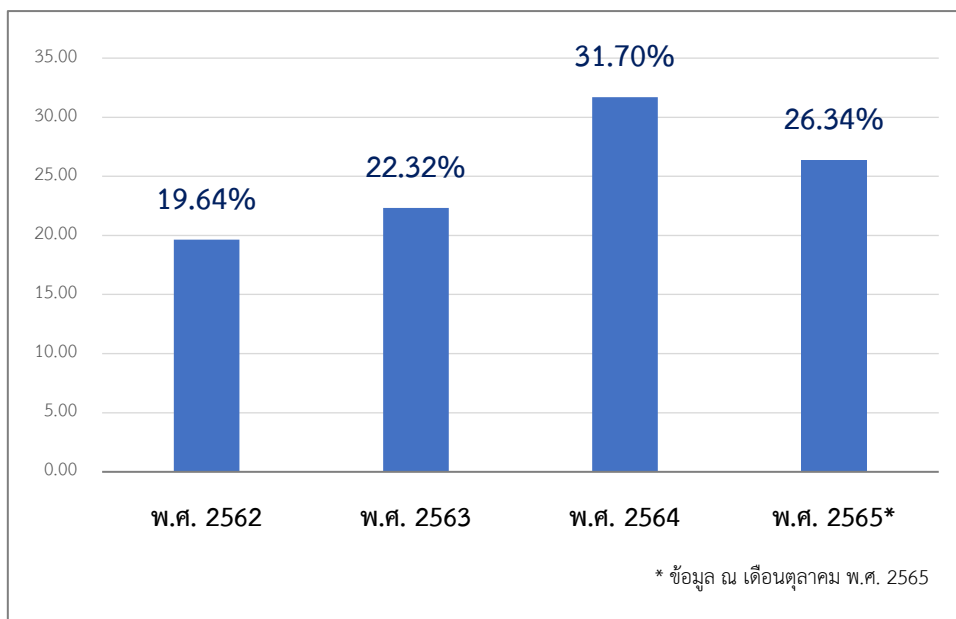
ผลงานตีพิมพ์ระดับนานาชาติของบุคลากรสายวิชาการของวิทยาลัยฯ ระหว่างปี พ.ศ. 2562 – 2565 มีจำนวนทั้งสิ้น 224 รายการ โดยปี พ.ศ. 2564 มีจำนวนผลงานตีพิมพ์มากที่สุด จำนวน 71 รายการ (ร้อยละ 31.70) รองลงมาคือ ปี พ.ศ. 2565 มีจำนวนผลงานตีพิมพ์ 59 รายการ (ร้อยละ 26.34) ดังแสดงในตารางที่ 1 และแผนภูมิที่ 1

ตาราง 1 จำนวนผลงานตีพิมพ์ของบุคลากรสายวิชาการของวิทยาลัยฯ จำแนกตามปีพิมพ์

ปีพิมพ์	จำนวน (รายการ)	ร้อยละ
พ.ศ. 2562	44	19.64
พ.ศ. 2563	50	22.32
พ.ศ. 2564	71	31.70
พ.ศ. 2565*	59	26.34
รวมทั้งสิ้น	224	100.00

หมายเหตุ * ข้อมูล ณ เดือนตุลาคม พ.ศ. 2565

- รวมผลงานตีพิมพ์ทั้งที่ได้รับการตีพิมพ์แล้ว และที่มีสถานะรอการตีพิมพ์ (In press)
- ประเภทของผลงานตีพิมพ์ ได้แก่ บทความ (Article) บทในหนังสือ (Book chapter) บทความที่นำเสนอที่ประชุมทางวิชาการ (Conference paper)



แผนภูมิ 1 ร้อยละของจำนวนผลงานตีพิมพ์ของบุคลากรสายวิชาการของวิทยาลัยฯ
จำแนกตามปีพิมพ์

1.2. สาขาวิชาของผลงานตีพิมพ์

เมื่อนำผลงานตีพิมพ์ทั้งหมด 224 รายการ จำแนกตามสาขาวิชา (Subject Area) สามารถจำแนกได้ทั้งสิ้นจำนวน 21 สาขาวิชา โดยผลงานตีพิมพ์ทางด้านสาขาวิชา Medicine มีมากเป็นอันดับหนึ่ง จำนวน 119 รายการ อันดับสองคือ ผลงานตีพิมพ์ทางด้านสาขาวิชา Environmental Science มีจำนวน 34 รายการ และอันดับสามคือ ผลงานตีพิมพ์ทางด้านสาขาวิชา Pharmacology, Toxicology and Pharmaceutics มีจำนวน 29 รายการ (ตารางที่ 2)

ทั้งนี้สามารถดูรายการเพิ่มเติมของสาขาวิชาพร้อมหมวดหมู่ย่อยได้ที่ภาคผนวก ก

ตาราง 2 จำนวนผลงานตีพิมพ์ของบุคลากรสายวิชาการของวิทยาลัยฯ จำแนกตามสาขาวิชา

ลำดับ	สาขาวิชา (Subject area)	จำนวน (รายการ)
1	Medicine	119
2	Environmental Science	34
3	Pharmacology, Toxicology and Pharmaceutics	29
4	Multidisciplinary	24
5	Biochemistry, Genetics and Molecular Biology	21
6	Social Sciences	21
7	Agricultural and Biological Sciences	19
8	Nursing	16
9	Immunology and Microbiology	15
10	Computer Science	6
11	Engineering	5
12	Health Professions	4
13	Dentistry	3
14	Psychology	3
15	Chemistry	2
16	Physics and Astronomy	2
17	Veterinary	2
18	Arts and Humanities	1
19	Earth and Planetary Sciences	1
20	Energy	1
21	Neuroscience	1

หมายเหตุ ผลงานตีพิมพ์หนึ่งรายการสามารถจัดกลุ่มสาขาวิชาได้มากกว่าหนึ่งสาขาวิชา

1.3. หัวข้อของผลงานตีพิมพ์

จากผลงานตีพิมพ์ทั้งหมด 224 รายการ นำมาจำแนกตามหัวข้อ (Topics) สามารถจำแนกได้ทั้งหมด 155 หัวข้อ ดังแสดงรายละเอียดในภาคผนวก ข

ตารางที่ 3 แสดงรายการหัวข้อของผลงานตีพิมพ์ที่มีจำนวนผลงานตีพิมพ์สูงสุด 20 อันดับ โดยหัวข้อ Maternal Health Services; Prenatal Care; Pregnancy เป็นหัวข้อที่มีจำนวนผลงานตีพิมพ์มากที่สุด รวมจำนวน 7 รายการ รองลงมาคือ หัวข้อ Chlorpyrifos; Insecticide; Dimethyl Phosphate มีผลงานตีพิมพ์จำนวน 6 รายการ และอันดับสาม มีด้วยกัน 2 หัวข้อ คือ หัวข้อ Bioaerosols; Airborne Microorganisms; Fungi และ หัวข้อ Health Coverage; User Fees; National Health Programs มีจำนวนผลงานตีพิมพ์เท่ากันอยู่ที่ 5 รายการ

ตาราง 3 หัวข้อของผลงานตีพิมพ์ที่มีจำนวนผลงานตีพิมพ์ของบุคลากรสายวิชาการของวิทยาลัยฯ สูงสุด 20 อันดับ

ลำดับ	หัวข้อ (Topic)	จำนวน (รายการ)
1	Maternal Health Services; Prenatal Care; Pregnancy	7
2	Chlorpyrifos; Insecticide; Dimethyl Phosphate	6
3	Bioaerosols; Airborne Microorganisms; Fungi	5
4	Health Coverage; User Fees; National Health Programs	5
5	Health Literacy; Delphi Method; Kincaid	4
6	Pesticides; Farmers; Agriculture	4
7	Bed Nets; Cross-Sectional Studies; Insecticide Treated Net	3
8	E-Waste; Electronic Waste; Electronic Equipment	3
9	Malnutrition; Child Nutrition Disorders; Stunting	3
10	Food Safety; Food Safety Education; Cutting Boards	3
11	Human Immunodeficiency Virus 1; Nonconforming; Gender Dysphoria	3

ตาราง 3 หัวข้อของผลงานตีพิมพ์ที่มีจำนวนผลงานตีพิมพ์ของบุคลากรสายวิชาการของวิทยาลัยฯ สูงสุด 20 อันดับ (ต่อ)

ลำดับ	หัวข้อ (Topics)	จำนวน (รายการ)
12	Occupational Noise; Noise-Induced Hearing Loss; Personnel	3
13	Newborn Mortality; Household Wealth; Asset Indexes	3
14	Aromatherapy; Essential Oil; Lavandula	3
15	Condoms; Migrant Workers; Thailand	3
16	Pollution Exposure; Air Quality; Alzheimer Disease	3
17	Chronic Kidney Failure; Fructokinases; Sri Lanka	3
18	Breast Feeding; Pacifiers; Psychological Practice	2
19	Postnatal Depression; Pregnancy; Postpartum Period	2
20	Breast Neoplasms; Mammography; Early Detection of Cancer	2

1.4. แหล่งตีพิมพ์ผลงาน

เมื่อนำผลงานตีพิมพ์ของบุคลากรสายวิชาการของวิทยาลัยฯ ทั้งหมด 224 รายการ จำแนกตามแหล่งตีพิมพ์ผลงาน สามารถจำแนกได้ทั้งสิ้น 114 รายการ ดังแสดงรายละเอียดในภาคผนวก ค

ตารางที่ 4 แสดงรายชื่อของแหล่งตีพิมพ์ผลงานที่มีจำนวนผลงานตีพิมพ์ของบุคลากรสายวิชาการวิทยาลัยฯ เผยแพร่สูงสุด 20 อันดับแรก อันดับหนึ่ง ได้แก่ Journal of Health Research มีจำนวนผลงานตีพิมพ์รวม 17 รายการ อันดับสอง ได้แก่ Scientific Reports มีจำนวนผลงานตีพิมพ์รวม 12 รายการ และอันดับสาม ได้แก่ Human and Ecological Risk Assessment มีจำนวนผลงานตีพิมพ์รวม 11 รายการ

ตาราง 4 แหล่งตีพิมพ์ผลงานที่มีจำนวนผลงานตีพิมพ์ของบุคลากรสายวิชาการของวิทยาลัยฯ เผยแพร่
สูงสุด 20 อันดับ

ลำดับ	แหล่งตีพิมพ์ผลงาน	จำนวน (รายการ)
1	Journal of Health Research	17
2	Scientific Reports	12
3	Human and Ecological Risk Assessment	11
4	Journal of the Medical Association of Thailand	9
5	F1000Research	9
6	PLoS ONE	8
7	Journal of Public Health and Development	8
8	Journal of Advanced Pharmaceutical Technology and Research	6
9	Journal of Multidisciplinary Healthcare	5
10	Indian Journal of Public Health Research and Development	4
11	Nutrients	4
12	International Journal of Environmental Research and Public Health	4
13	Risk Management and Healthcare Policy	3
14	Pharmacognosy Journal	3
15	Malaria Journal	3
16	Environmental Research	3
17	Songklanakarin Journal of Science and Technology	3
18	Journal of Ayub Medical College, Abbottabad : JAMC	3
19	BMC Public Health	2
20	Malaysian Journal of Public Health Medicine	2

1.5. คุณภาพของวารสารที่ตีพิมพ์ผลงาน

จากรายชื่อวารสารที่เผยแพร่ผลงานตีพิมพ์ของบุคลากรสายวิชาการวิทยาลัยฯ จำนวน 114 รายชื่อ (ภาคผนวก ค) นำมาจำแนกตามการจัดอันดับคุณภาพของวารสารด้วย CiteScore Percentile* แบ่งเป็น 4 กลุ่ม ได้แก่

- Q1 = วารสารที่อยู่ระดับ Top 25% หรือ
มีค่า Percentile มากกว่า 75% เป็นต้นไป
- Q2 = วารสารที่อยู่ระดับ Top 26% – 50% หรือ
มีค่า Percentile มากกว่า 50% แต่ต่ำกว่าหรือเท่ากับ 75%
- Q3 = วารสารที่อยู่ระดับ Top 51% – 75% หรือ
มีค่า Percentile มากกว่า 25% แต่ต่ำกว่าหรือเท่ากับ 50%
- Q4 = วารสารที่อยู่ระดับ Top 76% – 100% หรือ
มีค่า Percentile ต่ำกว่าหรือเท่ากับ 25%

ตารางที่ 5 แสดงจำนวนผลงานตีพิมพ์ของบุคลากรสายวิชาการวิทยาลัยฯ จำแนกตาม Journal Quartile (Q) พบว่า บุคลากรสายวิชาการของวิทยาลัยฯ ตีพิมพ์ผลงานในวารสารที่ถูกจัดอันดับในกลุ่ม Q1 มากที่สุด มีจำนวนผลงานตีพิมพ์ทั้งสิ้น 91 รายการ รองลงมา คือ ตีพิมพ์ผลงานในวารสารที่ถูกจัดอันดับอยู่ในกลุ่ม Q3 มีจำนวนผลงานตีพิมพ์ 47 รายการ อันดับสาม คือ ตีพิมพ์ผลงานในวารสารที่ถูกจัดอันดับอยู่ในกลุ่ม Q2 มีจำนวนผลงานตีพิมพ์ 39 รายการ และอันดับสุดท้าย คือ ตีพิมพ์ผลงานในวารสารที่ถูกจัดอันดับอยู่ในกลุ่ม Q4 มีจำนวนผลงานตีพิมพ์ 36 รายการ

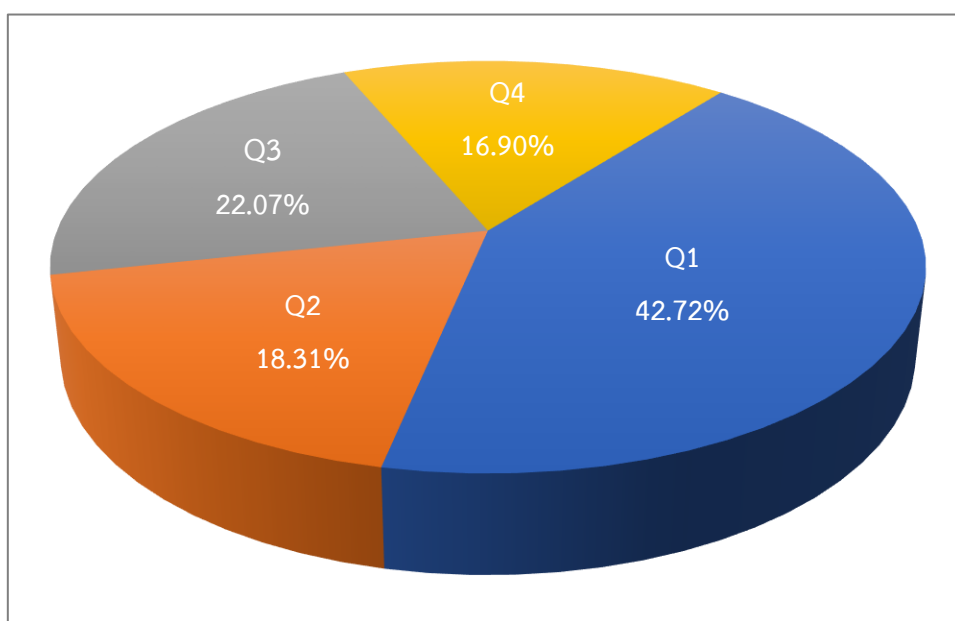
* CiteScore Percentile คือ ดัชนีชี้วัดคุณภาพวารสารจากการจัดอันดับวารสารเทียบกับวารสารอื่นๆ ในสาขาวิชาเดียวกัน โดยคำนวณจากค่า CiteScore (สัดส่วนของจำนวนการอ้างอิง (Citations) กับจำนวนบทความ (Documents) ในวารสารชิ้นนั้น)

ตาราง 5 จำนวนผลงานตีพิมพ์ของบุคลากรสายวิชาการวิทยาลัยฯ จำแนกตาม Quartile (Q)

Quartile (Q)	จำนวน (รายการ)				รวม
	พ.ศ. 2562	พ.ศ. 2563	พ.ศ. 2564	พ.ศ. 2565*	
Q1	15	15	34	27	91
Q2	10	11	7	11	39
Q3	8	10	18	11	47
Q4	7	11	11	7	36
รวมทั้งสิ้น	40	47	70	56	213

หมายเหตุ - * ข้อมูล ณ เดือนตุลาคม พ.ศ. 2565

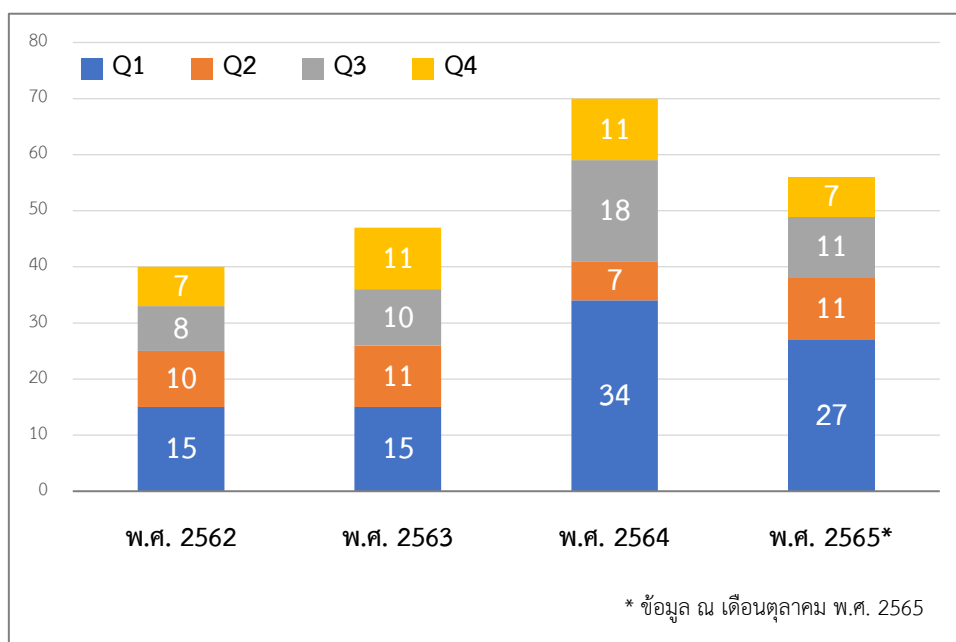
- นับเฉพาะรายการวารสารที่มีค่าดัชนีชี้วัดคุณภาพวารสาร Journal Quartile (Q)



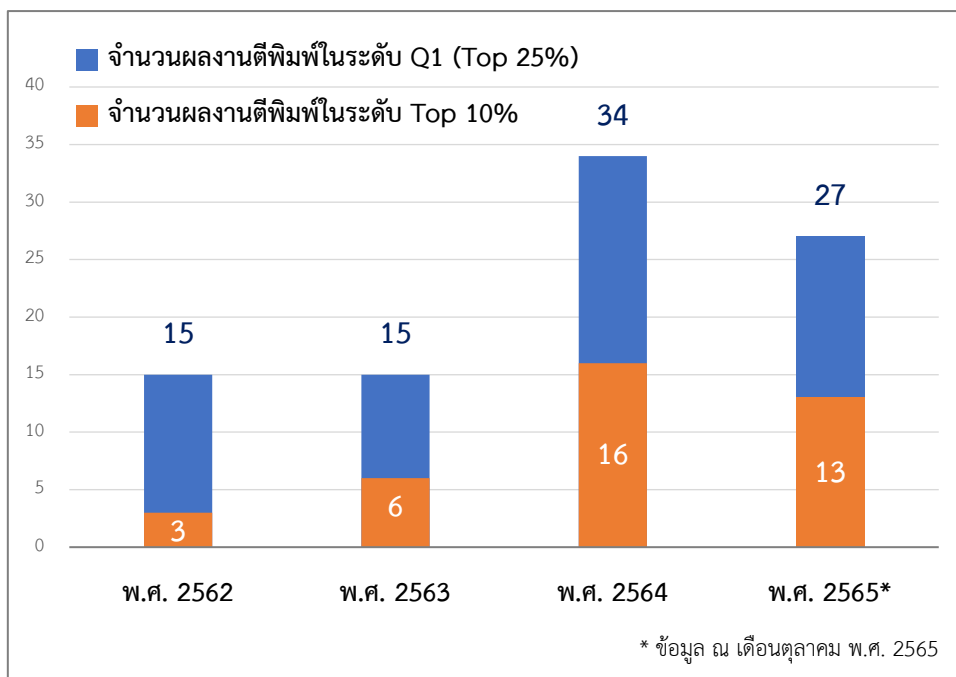
แผนภูมิ 2 ร้อยละของผลงานตีพิมพ์ของบุคลากรสายวิชาการของวิทยาลัยฯ จำแนกตาม Quartile

แผนภูมิที่ 2 แสดงร้อยละของจำนวนผลงานตีพิมพ์ของบุคลากรสายวิชาการวิทยาลัยฯ จำแนกตามค่า Quartile (Q) พบว่า บุคลากรสายวิชาการของวิทยาลัยฯ มีจำนวนผลงานตีพิมพ์ในวารสารระดับ Q1 มากที่สุด คิดเป็นร้อยละ 42.72 และมีจำนวนผลงานตีพิมพ์ในวารสารระดับ Q4 น้อยที่สุด คิดเป็นร้อยละ 16.90

แผนภูมิที่ 3 แสดงการเปรียบเทียบจำนวนผลงานตีพิมพ์ของบุคลากรสายวิชาการวิทยาลัยฯ จำแนกตามปีพิมพ์ และค่า Quartile (Q) พบว่า ระหว่างปี พ.ศ. 2562 – 2565 บุคลากรสายวิชาการของวิทยาลัยฯ มีจำนวนผลงานตีพิมพ์ในวารสารที่ถูกจัดอันดับอยู่ในกลุ่ม Q1 มากที่สุด โดยในปี พ.ศ. 2562 และ พ.ศ. 2563 มีจำนวนผลงานตีพิมพ์ที่อยู่ในกลุ่ม Q1 เท่ากันที่จำนวน 15 รายการ ปี พ.ศ. 2564 มีจำนวนผลงานตีพิมพ์ในกลุ่ม Q1 จำนวน 34 รายการ และปี พ.ศ. 2565 มีผลงานตีพิมพ์ในกลุ่ม Q1 จำนวน 27 รายการ



แผนภูมิ 3 เปรียบเทียบจำนวนผลงานตีพิมพ์ของบุคลากรสายวิชาการของวิทยาลัยฯ จำแนกตามปีพิมพ์ และค่า Quartile (Q)



แผนภูมิ 4 แสดงจำนวนผลงานตีพิมพ์ของบุคลากรสายวิชาการของวิทยาลัยฯ ที่ตีพิมพ์ในวารสารระดับ Q1 (Top 25%) และวารสารระดับ Top 10%

เมื่อนำจำนวนผลงานตีพิมพ์ของบุคลากรสายวิชาการวิทยาลัยฯ ที่ตีพิมพ์ในวารสารที่ถูกจัดกลุ่มอยู่ในระดับ Q1 (Top 25%) จำนวน 91 รายการ (ตารางที่ 5) นำมาจำกัดอันดับของวารสารโดยจำกัดให้เป็นวารสารที่ถูกจัดอันดับสูงสุดร้อยละ 10 (Top 10% หรือ Tier 1) พบว่า มีผลงานตีพิมพ์รวมจำนวน 38 รายการ ที่ตีพิมพ์ในกลุ่มวารสารที่ถูกจัดอันดับให้อยู่ในระดับ Top 10% ดังแสดงในแผนภูมิที่ 4

1.6. ความร่วมมือทางการวิจัย

ความร่วมมือทางการวิจัย (Collaboration) แบ่งออกเป็น 4 กลุ่ม คือ

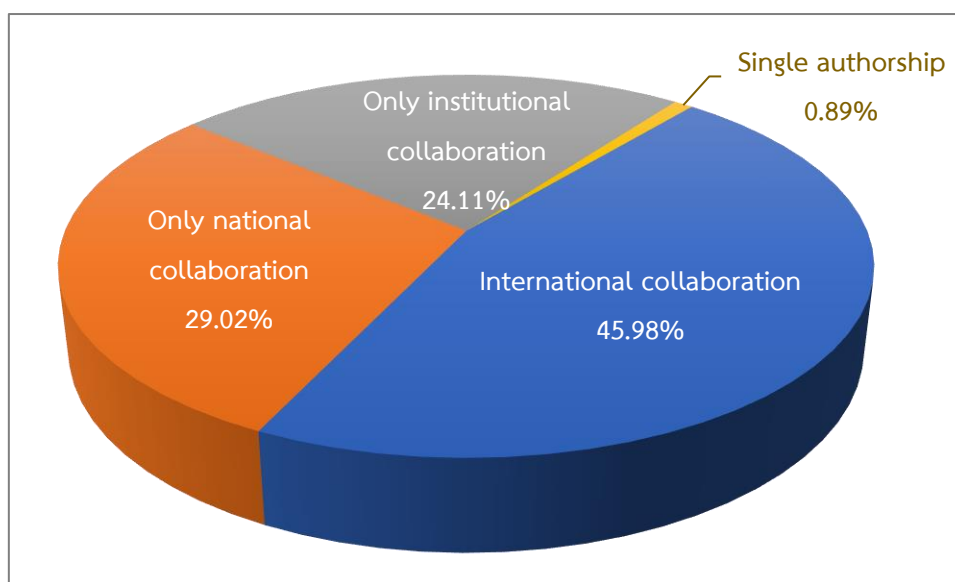
- 1) International Collaboration – ความร่วมมือในระดับนานาชาติ
- 2) Only National Collaboration – ความร่วมมือระดับชาติ
- 3) Only Institutional Collaboration – ความร่วมมือภายในสถาบัน/องค์กร
- 4) Single Authorship (No Collaboration) – ผู้วิจัยคนเดียว/ไม่มีความร่วมมือทางการวิจัย

จากจำนวนผลงานตีพิมพ์ของบุคลากรสายวิชาการของวิทยาลัยฯ ทั้งสิ้น 224 รายการ นำมาจำแนกตามความร่วมมือทางการวิจัย พบว่า ผลงานตีพิมพ์ของบุคลากรสายวิชาการของวิทยาลัยฯ เป็นความร่วมมือทางการวิจัยในระดับนานาชาติมากที่สุดถึง 103 รายการ (ร้อยละ 45.98) รองลงมาเป็นผลงาน

ตีพิมพ์ที่มีความร่วมมือทางการวิจัยในระดับชาติ จำนวน 65 รายการ (ร้อยละ 29.02) อันดับที่สามเป็นผลงานตีพิมพ์ที่มีความร่วมมือภายในสถาบัน/องค์กร จำนวน 54 รายการ (ร้อยละ 24.11) และน้อยที่สุดคือไม่มีความร่วมมือทางการวิจัยหรือผู้วิจัยคนเดียว จำนวน 2 รายการ (ร้อยละ 0.89) ดังแสดงในตารางที่ 6 และแผนภูมิที่ 5

ตาราง 6 จำนวนผลงานตีพิมพ์ของบุคลากรสายวิชาการของวิทยาลัยฯ จำแนกตามความร่วมมือทางการวิจัย

ความร่วมมือทางการวิจัย	จำนวน (รายการ)	ร้อยละ
International collaboration	103	45.98
Only national collaboration	65	29.02
Only institutional collaboration	54	24.11
Single authorship (no collaboration)	2	0.89
รวมทั้งสิ้น	224	100.00



แผนภูมิ 5 ร้อยละของจำนวนผลงานตีพิมพ์ของบุคลากรสายวิชาการของวิทยาลัยฯ จำแนกตามความร่วมมือทางการวิจัย

เมื่อนำผลงานตีพิมพ์ของบุคลากรสายวิชาการของวิทยาลัยฯ ทั้งหมด 224 รายการ มาจำแนกตามสังกัดหรือหน่วยงานที่มีผลงานร่วมกับบุคลากรสายวิชาการของวิทยาลัยฯ (นอกเหนือจากสังกัดจุฬาลงกรณ์มหาวิทยาลัย) สามารถจำแนกได้ทั้งสิ้น 142 หน่วยงาน ดังแสดงรายละเอียดในภาคผนวก ง

ตารางที่ 7 แสดงรายชื่อของสังกัดหรือหน่วยงานของผู้เขียนบทความที่มีผลงานร่วมกับบุคลากรสายวิชาการของวิทยาลัยฯ สูงสุด 20 อันดับ (นอกเหนือจากสังกัดจุฬาลงกรณ์มหาวิทยาลัย) พบว่า อันดับหนึ่งคือ Mahidol University (มหาวิทยาลัยมหิดล) จำนวน 28 รายการ อันดับสองคือ Health Services Academy จากประเทศปากีสถาน มีจำนวน 22 รายการ และอันดับสามมีด้วยกัน 2 รายชื่อ คือ Rangsit University (มหาวิทยาลัยรังสิต) และ Rutgers - The State University of New Jersey จากประเทศสหรัฐอเมริกา มีจำนวนเท่ากันอยู่ที่ 17 รายการ

ตาราง 7 รายชื่อสังกัด/หน่วยงานที่มีผลงานตีพิมพ์ร่วมกับบุคลากรสายวิชาการวิทยาลัยฯ สูงสุด 20 อันดับ (นอกเหนือจากสังกัดจุฬาลงกรณ์มหาวิทยาลัย)

ลำดับ	สังกัดหรือหน่วยงาน	ประเทศ / ภูมิภาค	จำนวน (รายการ)
1	Mahidol University (มหาวิทยาลัยมหิดล)	ประเทศไทย	28
2	Health Services Academy	ปากีสถาน	22
3	Rangsit University (มหาวิทยาลัยรังสิต)	ประเทศไทย	17
4	Rutgers - The State University of New Jersey	สหรัฐอเมริกา	17
5	Chiang Mai University (มหาวิทยาลัยเชียงใหม่)	ประเทศไทย	12
6	Thailand Ministry of Public Health (กระทรวงสาธารณสุข)	ประเทศไทย	12
7	Chulabhorn Research Institute (สถาบันวิจัยจุฬาภรณ์)	ประเทศไทย	7
8	Kasetsart University (มหาวิทยาลัยเกษตรศาสตร์)	ประเทศไทย	7
9	Taipei Medical University	ไต้หวัน	7
10	Ubon Ratchathani University (มหาวิทยาลัย อุบลราชธานี)	ประเทศไทย	7

ตาราง 7 รายชื่อสังกัด/หน่วยงานที่มีผลงานตีพิมพ์ร่วมกับบุคลากรสายวิชาการวิทยาลัยฯ สูงสุด 20 อันดับ (นอกเหนือจากสังกัดจุฬาลงกรณ์มหาวิทยาลัย) (ต่อ)

ลำดับ	สังกัดหรือหน่วยงาน	ประเทศ / ภูมิภาค	จำนวน (รายการ)
11	International Centre for Diarrhoeal Disease Research Bangladesh	บังกลาเทศ	6
12	Khon Kaen University (มหาวิทยาลัยขอนแก่น)	ประเทศไทย	6
13	Prince of Songkla University (มหาวิทยาลัยสงขลานครินทร์)	ประเทศไทย	6
14	COMSATS University Islamabad	ปากีสถาน	5
15	Emory University	สหรัฐอเมริกา	5
16	University of Phayao (มหาวิทยาลัยพะเยา)	ประเทศไทย	4
17	Murdoch University	ออสเตรเลีย	3
18	Naresuan University (มหาวิทยาลัยนเรศวร)	ประเทศไทย	3
19	National Health Research Institutes Taiwan	ไต้หวัน	3
20	National University of Sciences and Technology Pakistan	ปากีสถาน	3

เมื่อนำรายชื่อสังกัดหรือหน่วยงานของผู้เขียนบทความที่มีผลงานตีพิมพ์ร่วมกับบุคลากรสายวิชาการวิทยาลัยฯ จำนวน 142 หน่วยงาน (ภาคผนวก ง) มาจำแนกตามประเทศ / ภูมิภาค สามารถจำแนกได้ทั้งหมด 36 ประเทศ (ภาคผนวก จ)

ตารางที่ 8 แสดงรายชื่อของประเทศที่มีจำนวนสังกัด / หน่วยงานที่มีผลงานตีพิมพ์ร่วมกับบุคลากรสายวิชาการของวิทยาลัยฯ 20 อันดับ พบว่า ประเทศไทย เป็นประเทศที่มีจำนวนของหน่วยงานที่มีผลงานตีพิมพ์ร่วมกับบุคลากรสายวิชาการของวิทยาลัยฯ มากที่สุด จำนวน 28 หน่วยงาน (ไม่นับรวมจุฬาลงกรณ์มหาวิทยาลัย) อันดับสองได้แก่ ประเทศสหรัฐอเมริกา (United States) จำนวน 14 หน่วยงาน และอันดับสามได้แก่ ประเทศฝรั่งเศส (France) จำนวน 12 หน่วยงาน

ตาราง 8 รายชื่อประเทศที่มีจำนวนสังกัด/หน่วยงานที่มีผลงานตีพิมพ์ร่วมกับบุคลากรสายวิชาการ
วิทยาลัยฯ สูงสุด 20 อันดับ

ลำดับ	ประเทศ / ภูมิภาค	จำนวน (หน่วยงาน)
1	Thailand (ประเทศไทย)	28
2	United States (สหรัฐอเมริกา)	14
3	France (ฝรั่งเศส)	12
4	Pakistan (ปากีสถาน)	11
5	China (จีน)	10
6	Taiwan (ไต้หวัน)	6
7	Australia (ออสเตรเลีย)	5
8	Indonesia (อินโดนีเซีย)	4
9	India (อินเดีย)	4
10	United Kingdom (สหราชอาณาจักร)	4
11	Viet Nam (เวียดนาม)	4
12	Bangladesh (บังกลาเทศ)	3
13	Canada (แคนาดา)	3
14	Germany (เยอรมนี)	3
15	Iran (อิหร่าน)	3
16	Hong Kong (ฮ่องกง)	2
17	Italy (อิตาลี)	2
18	Japan (ญี่ปุ่น)	2
19	Malaysia (มาเลเซีย)	2
20	Mexico (เม็กซิโก)	2

2. ผลการวิเคราะห์ผลงานที่ได้รับการอ้างอิง

2.1. จำนวนผลงานที่ได้รับการอ้างอิง

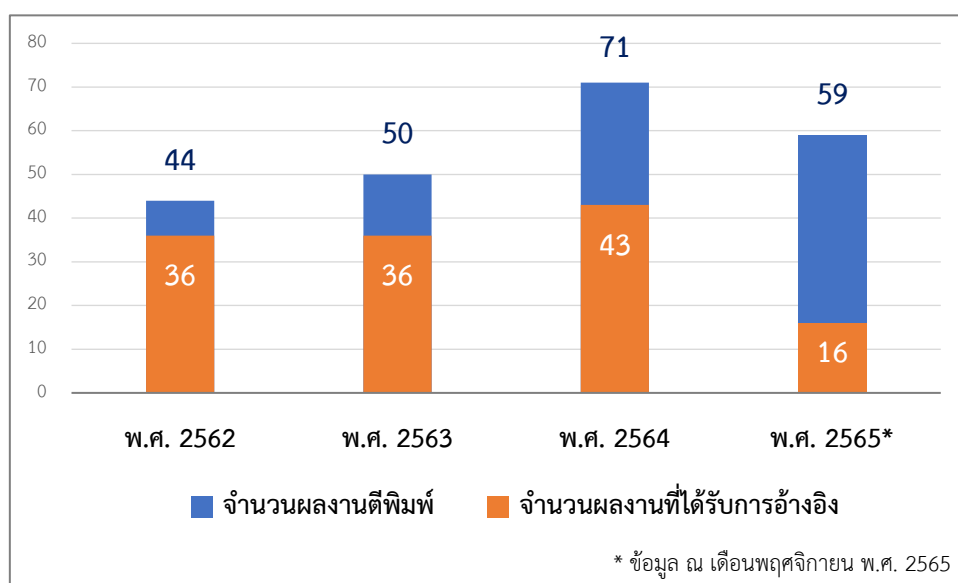
จากจำนวนผลงานตีพิมพ์ของบุคลากรสายวิชาการของวิทยาลัยฯ ทั้งหมดจำนวน 224 รายการ มีผลงานที่ได้รับการอ้างอิง จำนวน 131 รายการ (ร้อยละ 58.48) ดังแสดงในตารางที่ 9 และ

แผนภูมิที่ 6 แสดงการเปรียบเทียบกันระหว่างจำนวนผลงานตีพิมพ์และผลงานที่ได้รับการอ้างอิงของบุคลากรสายวิชาการของวิทยาลัยฯ ระหว่างปี พ.ศ. 2562 – 2565

ตาราง 9 จำนวนผลงานที่ได้รับการอ้างอิงของบุคลากรสายวิชาการของวิทยาลัยฯ จำแนกตามปีพิมพ์

ปีพิมพ์	จำนวนผลงานตีพิมพ์	จำนวนผลงานที่ได้รับการอ้างอิง
พ.ศ. 2562	44	36
พ.ศ. 2563	50	36
พ.ศ. 2564	71	43
พ.ศ. 2565*	59	16
รวมทั้งสิ้น	224	131

หมายเหตุ * ข้อมูล ณ เดือนพฤศจิกายน 2565



แผนภูมิ 6 เปรียบเทียบจำนวนผลงานตีพิมพ์กับจำนวนผลงานที่ได้รับการอ้างอิงของบุคลากรสายวิชาการของวิทยาลัยฯ

2.2. ความถี่หรือจำนวนครั้งของการถูกอ้างอิง

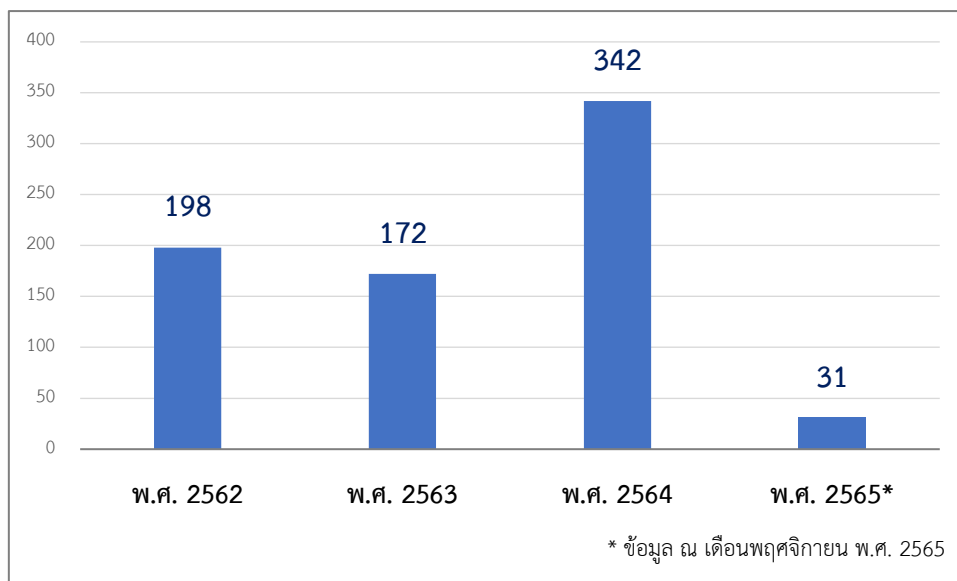
จากจำนวนผลงานที่ได้รับการอ้างอิง จำนวน 131 รายการ นำมาจำแนกตามความถี่หรือจำนวนครั้งของการถูกอ้างอิง พบว่า ผลงานที่ได้รับการอ้างอิง จำนวน 131 รายการ มีความถี่หรือจำนวนครั้งของการถูกอ้างอิงทั้งหมด 743 ครั้ง โดยผลงานตีพิมพ์ในปี พ.ศ. 2564 มีความถี่หรือจำนวนครั้งของการถูกอ้างอิงสูงสุด รวมจำนวน 342 ครั้ง ดังแสดงในตารางที่ 10

แผนภูมิที่ 7 เปรียบเทียบความถี่หรือจำนวนครั้งของการถูกอ้างอิงของผลงานที่ได้รับการอ้างอิงของบุคลากรสายวิชาการของวิทยาลัยฯ ระหว่างปี พ.ศ. 2562 – 2565

ตาราง 10 ความถี่หรือจำนวนครั้งของการถูกอ้างอิงจากผลงานที่ได้รับการอ้างอิงของบุคลากรสายวิชาการ วิทยาลัยฯ

ปีพิมพ์	ความถี่หรือจำนวนครั้งของการถูกอ้างอิง
พ.ศ. 2562	198
พ.ศ. 2563	172
พ.ศ. 2564	342
พ.ศ. 2565*	31
รวมทั้งสิ้น	743

หมายเหตุ * ข้อมูล ณ เดือนพฤศจิกายน พ.ศ. 2565



แผนภูมิ 7 เปรียบเทียบความถี่หรือจำนวนครั้งของการถูกอ้างอิงถึงของผลงานที่ได้รับการอ้างอิงของบุคลากรสายวิชาการของวิทยาลัยฯ

2.3. ผลงานที่ได้รับการอ้างอิงสูงสุด

จากจำนวนผลงานที่ได้รับการอ้างอิง 131 รายการ ตารางที่ 11 แสดงรายการผลงานที่ได้รับการอ้างอิงสูงสุด 10 อันดับ

ตาราง 11 ผลงานที่ได้รับการอ้างอิงสูงสุด 10 อันดับของบุคลากรสายวิชาการ วิทยาลัยฯ

ลำดับ	ผลงานที่ได้รับการอ้างอิง	ความถี่หรือจำนวนครั้งของการถูกอ้างอิง
1	Wang C, Tee M, Roy AE, Fardin MA, <i>Srichokchatchawan W</i> , Habib HA, et al. The impact of COVID-19 pandemic on physical and mental health of Asians: A study of seven middle-income countries in Asia. PLoS ONE. 2021; 16(2): e0246824. doi: 10.1371/journal.pone.0246824	178

ตาราง 11 ผลงานที่ได้รับการอ้างอิงสูงสุด 10 อันดับของบุคลากรสายวิชาการ วิทยาลัยฯ (ต่อ)

ลำดับ	ผลงานที่ได้รับการอ้างอิง	ความถี่หรือ จำนวนครั้งของ การถูกอ้างอิง
2	Rangsinth P, <i>Prasansuklab A</i> , Duangjan C, Gu X, Meemon K, Wink M, et al. Leaf extract of <i>Caesalpinia mimosoides</i> enhances oxidative stress resistance and prolongs lifespan in <i>Caenorhabditis elegans</i> . <i>BMC Complement Altern Med</i> . 2019; 19(1): 164. doi: 10.1186/s12906-019-2578-5	33
3	<i>Prasansuklab A</i> , Theerasri A, Rangsinth P, Sillapachaiyaporn C, Chuchawankul S, Tencomnao T. Anti-COVID-19 drug candidates: A review on potential biological activities of natural products in the management of new coronavirus infection. <i>J Tradit Complement Med</i> . 2021; 11(2): 144-57. doi: 10.1016/j.jtcme.2020.12.001	26
4	Laohaudomchok W, Nankongnab N, Siriruttanapruk S, Klaimala P, Lianchamroon W, Ousap P, ..., <i>Siriwong W</i> , et al. Pesticide use in Thailand: Current situation, health risks, and gaps in research and policy. <i>Hum Ecol Risk Assess</i> . 2020; 27(5): 1147-69. doi: 10.1080/10807039.2020.1808777	17
5	Zaw YH, <i>Taneepanichskul N</i> . Blood heavy metals and brain-derived neurotrophic factor in the first trimester of pregnancy among migrant workers. <i>PLoS ONE</i> . 2019; 14(6): e0218409. doi: 10.1371/journal.pone.0218409	17
6	Kumar R, Abbas F, Mahmood T, <i>Somrongthong R</i> . Prevalence and factors associated with underweight children: A population-based subnational analysis from Pakistan. <i>BMJ Open</i> . 2019; 9(7). doi: 10.1136/bmjopen-2019-028972	17

ตาราง 11 ผลงานที่ได้รับการอ้างอิงสูงสุด 10 อันดับของบุคลากรสายวิชาการ วิทยาลัยฯ (ต่อ)

ลำดับ	ผลงานที่ได้รับการอ้างอิง	ความถี่หรือ จำนวนครั้งของ การถูกอ้างอิง
7	Rougeron V, Elguero E, Arnathau C, Hidalgo BA, Durand P, Houze S, ..., <i>Pumpaibool T</i> , et al. Human plasmodium vivax diversity, population structure and evolutionary origin. PLoS Negl Trop Dis. 2020; 14(3): 1-17. doi: 10.1371/journal.pntd.0008072	15
8	Pupa P, Apiwatsiri P, <i>Sirichokchatchawan W</i> , Pirarat N, Muangsin N, Shah AA, et al. The efficacy of three double-microencapsulation methods for preservation of probiotic bacteria. Sci Rep. 2021; 11(1). doi: 10.1038/s41598-021-93263-z	14
9	Chaowuttikul C, <i>Palanuvej C</i> , <i>Ruangrungsi N</i> . Quantification of chlorogenic acid, rosmarinic acid, and caffeic acid contents in selected Thai medicinal plants using RP-HPLC-DAD. Bras J Pharm Sci. 2020; 56: e17547. doi: 10.1590/s2175-97902019000317547	13
10	Pupa P, Apiwatsiri P, <i>Sirichokchatchawan W</i> , Pirarat N, Maison T, Koontanatechanon A, et al. Use of <i>Lactobacillus plantarum</i> (strains 22F and 25F) and <i>Pediococcus acidilactici</i> (strain 72N) as replacements for antibiotic-growth promotants in pigs. Sci Rep. 2021; 11(1): 12028. doi: 10.1038/s41598-021-91427-5	13

หมายเหตุ ข้อมูล ณ เดือนพฤศจิกายน พ.ศ. 2565

บทที่ 5

สรุปผลการวิเคราะห์ข้อมูล และข้อเสนอแนะ

การวิเคราะห์ผลงานตีพิมพ์ระดับนานาชาติของบุคลากรสายวิชาการของวิทยาลัยฯ ระหว่างปี พ.ศ. 2562 – 2565 ด้วยโปรแกรมสำเร็จรูป SciVal มีวัตถุประสงค์เพื่อให้ทราบถึงสมรรถนะและศักยภาพในด้านการวิจัยของวิทยาลัยฯ

กลุ่มตัวอย่างที่ใช้ในการวิเคราะห์ คือ ผลงานตีพิมพ์ระดับนานาชาติของบุคลากรสายวิชาการของวิทยาลัยฯ ระหว่างปี พ.ศ. 2562 – 2565 จำนวน 224 รายการ ซึ่งผ่านการตรวจสอบแล้วว่าเป็นผลงานที่ระบุสังกัดเป็นชื่อวิทยาลัยฯ (College of Public Health Sciences, Chulalongkorn University) รวบรวมข้อมูล วิเคราะห์ และประมวลผลโดย SciVal ผู้วิเคราะห์นำเสนอผลการวิเคราะห์ในรูปแบบตาราง และแผนภูมิ เพื่อความเข้าใจง่าย โดยแบ่งสรุปผลการวิเคราะห์ข้อมูลได้ดังนี้

1. สรุปผลการวิเคราะห์ผลงานตีพิมพ์
2. สรุปผลการวิเคราะห์ผลงานที่ได้รับการอ้างอิง

1. สรุปผลการวิเคราะห์ผลงานตีพิมพ์

1.1. จำนวนผลงานตีพิมพ์

บุคลากรสายวิชาการของวิทยาลัยฯ ได้แก่ อาจารย์ นักวิจัย และบุคลากรวิจัย มีจำนวนผลงานตีพิมพ์ระดับนานาชาติ ระหว่างปี พ.ศ. 2562 – 2565 จำนวนทั้งสิ้น 224 รายการ โดยในปี พ.ศ. 2564 มีจำนวนผลงานตีพิมพ์มากที่สุด จำนวน 71 รายการ หรือคิดเป็นร้อยละ 31.70 และในปี พ.ศ. 2562 มีจำนวนผลงานตีพิมพ์น้อยที่สุด 44 รายการ หรือคิดเป็นร้อยละ 19.64

1.2. สาขาวิชาของผลงานตีพิมพ์

เมื่อจำแนกผลงานตีพิมพ์ทั้งหมดตามสาขาวิชา (Subject Area) ของผลงานตีพิมพ์ สามารถจำแนกได้ 21 สาขาวิชา โดยผลงานตีพิมพ์ของบุคลากรสายวิชาการวิทยาลัยฯ เป็นผลงานตีพิมพ์ทางด้านสาขาวิชา Medicine มากเป็นอันดับหนึ่ง จำนวน 119 รายการ หมวดย่อยเป็นกลุ่มทางด้าน Public Health, Environmental and Occupational Health มากที่สุดถึง 66 รายการ อันดับสองเป็นผลงานตีพิมพ์ทางด้านสาขาวิชา Environmental Science จำนวน 34 รายการ และอันดับสามเป็น

ผลงานตีพิมพ์ทางด้านสาขาวิชา Pharmacology, Toxicology and Pharmaceutics จำนวน 29 รายการ (ทั้งนี้ผลงานตีพิมพ์หนึ่งรายการสามารถถูกจัดกลุ่มได้มากกว่าหนึ่งสาขาวิชา)

1.3. หัวข้อของผลงานตีพิมพ์

หากจำแนกผลงานตีพิมพ์ตามหัวข้อ (Topics) ของผลงานตีพิมพ์ สามารถจำแนกได้ทั้งสิ้น 155 หัวข้อ ซึ่งหัวข้อ Maternal Health Services; Prenatal Care; Pregnancy เป็นหัวข้อที่มีจำนวนผลงานตีพิมพ์มากที่สุด จำนวน 7 รายการ อันดับสองคือ หัวข้อ Chlorpyrifos; Insecticide; Dimethyl Phosphate จำนวน 6 รายการ และอันดับสามคือ หัวข้อ Bioaerosols; Airborne Microorganisms; Fungi และหัวข้อ Health Coverage; User Fees; National Health Programs ที่มีจำนวนผลงานตีพิมพ์เท่ากัน 5 รายการ

1.4. แหล่งตีพิมพ์ผลงาน

จากผลงานตีพิมพ์ทั้งหมด 224 รายการ จำแนกตามแหล่งตีพิมพ์ผลงานได้ทั้งสิ้น 114 รายการ โดย Journal of Health Research เป็นแหล่งที่มีจำนวนผลงานตีพิมพ์ของบุคลากรสายวิชาการ วิทยาลัยฯ มากเป็นอันดับหนึ่ง จำนวน 17 รายการ อันดับสองคือ Scientific Reports จำนวน 12 รายการ และอันดับสามคือ Human and Ecological Risk Assessment จำนวน 11 รายการ

1.5. คุณภาพของวารสารที่ตีพิมพ์ผลงาน

จากรายชื่อของวารสารที่ตีพิมพ์ผลงานทั้งหมด 114 รายชื่อ นำมาแบ่งกลุ่มคุณภาพของวารสารตามค่า CiteScore Percentile เป็น 4 กลุ่ม ได้แก่ 1) Q1 มีค่า Percentile มากกว่า 75% เป็นต้นไป 2) Q2 ค่า Percentile มากกว่า 50% แต่ต่ำกว่าหรือเท่ากับ 75% 3) Q3 มีค่า Percentile มากกว่า 25% แต่ต่ำกว่าหรือเท่ากับ 50% และ 4) Q4 มีค่า Percentile ต่ำกว่าหรือเท่ากับ 25%

ผลงานตีพิมพ์ของบุคลากรสายวิชาการวิทยาลัยฯ จำนวน 224 รายการ ได้รับการตีพิมพ์ในวารสารที่ถูกจัดอันดับให้อยู่ในกลุ่ม Q1 มากที่สุดถึง 91 รายการ ตีพิมพ์ผลงานในวารสารที่ถูกจัดอันดับให้อยู่ในกลุ่ม Q2 จำนวน 39 รายการ ตีพิมพ์ผลงานในวารสารที่ถูกจัดอันดับให้อยู่ในกลุ่ม Q3 จำนวน 47 รายการ และตีพิมพ์ผลงานในวารสารที่ถูกจัดอันดับให้อยู่ในกลุ่ม Q4 จำนวน 36 รายการ (ทั้งนี้เน้นเฉพาะรายการวารสารที่มีค่า CiteScore)

หากนำรายการวารสารที่ถูกจัดอันดับในอยู่กลุ่ม Q1 จำนวน 91 รายการ มาจำกัดโดยให้เป็นวารสารที่ถูกจัดอันดับให้อยู่ในระดับ Top 10% หรือ Tier 1 พบว่า มีผลงานตีพิมพ์ จำนวน 38 รายการ ที่ตีพิมพ์ในวารสารที่อยู่ในระดับ Top 10%

1.6. ความร่วมมือทางการวิจัย

ความร่วมมือทางการวิจัย (Collaboration) แบ่งออกเป็น 4 กลุ่ม คือ 1) International Collaboration – ความร่วมมือในระดับนานาชาติ 2) Only National Collaboration – ความร่วมมือระดับชาติ 3) Only Institutional Collaboration – ความร่วมมือภายในสถาบัน/องค์กร และ 4) Single Authorship (No Collaboration) – ผู้วิจัยคนเดียว/ไม่มีความร่วมมือทางการวิจัย

จากจำนวนผลงานตีพิมพ์ของบุคลากรสายวิชาการของวิทยาลัยฯ 224 รายการ เป็นผลงานตีพิมพ์ที่มีความร่วมมือทางการวิจัยในระดับนานาชาติมากเป็นอันดับหนึ่งถึง 103 รายการ หรือคิดเป็นร้อยละ 45.98 รองลงมาเป็นผลงานตีพิมพ์ที่มีความร่วมมือทางการวิจัยในระดับชาติ จำนวน 65 รายการ หรือคิดเป็นร้อยละ 29.02 อันดับสามคือ ผลงานตีพิมพ์ที่มีความร่วมมือภายในสถาบัน/องค์กร จำนวน 54 รายการ หรือคิดเป็นร้อยละ 24.11 และสุดท้ายคือ ผู้วิจัยคนเดียว/ไม่มีความร่วมมือทางการวิจัย จำนวน 2 รายการ หรือคิดเป็นร้อยละ 0.89

โดยหน่วยงานที่มีผลงานตีพิมพ์ร่วมกับบุคลากรสายวิชาการของวิทยาลัยฯ มากที่สุด (นอกเหนือจากจุฬาลงกรณ์มหาวิทยาลัย) ได้แก่ Mahidol University (มหาวิทยาลัยมหิดล) จำนวน 28 รายการ อันดับสองคือ Health System Academy ประเทศปากีสถาน จำนวน 22 รายการ และอันดับสามคือ Rangsit University (มหาวิทยาลัยรังสิต) และ Rutgers - The State University of New Jersey จากประเทศสหรัฐอเมริกา มีจำนวนผลงานเท่ากันที่ 17 รายการ

หากนำรายชื่อสังกัด/หน่วยงานที่มีผลงานตีพิมพ์ร่วมกับบุคลากรสายวิชาการของวิทยาลัยฯ จำแนกตามประเทศ/ภูมิภาค สามารถจำแนกได้ 36 ประเทศ 142 สังกัด/หน่วยงาน (ไม่นับรวมจุฬาลงกรณ์มหาวิทยาลัย) พบว่า เป็นสังกัดจากประเทศไทยมากที่สุดถึง 28 หน่วยงาน อันดับสองคือ ประเทศสหรัฐอเมริกา จำนวน 14 หน่วยงาน และอันดับสามคือ ประเทศฝรั่งเศส จำนวน 12 หน่วยงาน

2. สรุปผลการวิเคราะห์ผลงานที่ได้รับการอ้างอิง

2.1. จำนวนผลงานที่ได้รับการอ้างอิง

จากจำนวนผลงานตีพิมพ์ของบุคลากรสายวิชาการวิทยาลัยฯ 224 รายการ มีจำนวนผลงานถูกนำไปใช้อ้างอิงทั้งสิ้น 131 รายการ หรือคิดเป็นร้อยละ 58.48 โดยผลงานที่ตีพิมพ์ในปี พ.ศ. 2564 ถูกนำไปใช้อ้างอิงมากที่สุดถึง 43 รายการ

2.2. ความถี่หรือจำนวนครั้งของการถูกอ้างอิง

ผลงานที่ถูกนำไปใช้อ้างอิง จำนวน 131 รายการ มีความถี่หรือจำนวนครั้งของการถูกอ้างอิงทั้งหมด 743 ครั้ง โดยในปี พ.ศ. 2564 มีความถี่หรือจำนวนครั้งของการถูกอ้างอิงถึงมากที่สุด จำนวน 342 ครั้ง

2.3. ผลงานที่ได้รับการอ้างอิงสูงสุด

จากความถี่หรือจำนวนครั้งของการถูกอ้างอิงทั้งหมด 743 ครั้งนั้น ผลงานที่ได้รับการอ้างอิงสูงสุดมีความถี่หรือจำนวนครั้งของการถูกอ้างอิงอยู่ที่ 178 ครั้ง ได้แก่

Wang C, Tee M, Roy AE, Fardin MA, Srichokchatchawan W, Habib HA, et al. The impact of COVID-19 pandemic on physical and mental health of Asians: A study of seven middle-income countries in Asia. PLoS ONE. 2021; 16(2): e0246824. doi: 10.1371/journal.pone.0246824

3. อภิปรายผลและข้อเสนอแนะ

จากผลการวิเคราะห์ผลงานตีพิมพ์ระดับนานาชาติของบุคลากรสายวิชาการของวิทยาลัยฯ ระหว่างปี พ.ศ. 2562 – 2565 สามารถนำมาอภิปรายผลและข้อเสนอแนะดังต่อไปนี้

1. จากผลการวิเคราะห์เห็นได้ว่าจำนวนผลงานตีพิมพ์ของบุคลากรสายวิชาการของวิทยาลัยฯ ระหว่างปี พ.ศ. 2562 – 2565 มีแนวโน้มเพิ่มขึ้น คือ จากร้อยละ 19.64 22.32 31.70 และ 26.34 ตามลำดับ หากแต่ผลงานตีพิมพ์ในปี พ.ศ. 2565 เป็นการเก็บข้อมูลในช่วงเดือนตุลาคม จึงอาจทำให้ข้อมูลไม่สมบูรณ์ในปีดังกล่าว

2. สาขาวิชาของผลงานตีพิมพ์ของบุคลากรวิทยาลัยฯ เป็นผลงานตีพิมพ์ทางด้านสาขาวิชา Medicine มากเป็นอันดับหนึ่ง เนื่องด้วยวิทยาลัยฯ ดำเนินการจัดการเรียนการสอน งานวิจัย และบริการ

วิชาการทางด้านสาธารณสุขศาสตร์และวิทยาศาสตร์สาธารณสุข จึงทำให้มีผลงานตีพิมพ์ทางด้านสาขาวิชา Medicine จำนวนมาก สอดคล้องกับการศึกษาของโกสินธุ์ ศรีรักษ์ และกิตติพร ศรีเพชร (2565) ที่ศึกษาวิเคราะห์ผลงานตีพิมพ์ระดับนานาชาติของมหาวิทยาลัยวลัยลักษณ์ ซึ่งมีการจัดการเรียนการสอนและงานวิจัยครอบคลุมทั้งด้านวิทยาศาสตร์และเทคโนโลยี และด้านวิทยาศาสตร์สุขภาพ มีผลงานตีพิมพ์ทางด้านสาขาวิชา Medicine มากที่สุด และการศึกษาของภาสกร บุญคุ้ม (2565) ที่ศึกษาวิเคราะห์ผลงานการตีพิมพ์ระดับนานาชาติของสถาบันวิจัยประชากรและสังคม มหาวิทยาลัยมหิดล ซึ่งมีผลงานตีพิมพ์ในด้านสาขาวิชา Medicine มากเป็นอันดับหนึ่งเช่นกัน

3. ถึงแม้ว่าบุคลากรสายวิชาการของวิทยาลัยฯ มีผลงานตีพิมพ์ในวารสารที่ถูกจัดอันดับคุณภาพของวารสารในกลุ่ม Quartile 1 (Q1) จำนวนมากที่สุด หากแต่วารสารที่ใช้ตีพิมพ์ผลงานมากที่สุด คือ Journal of Health Research เป็นวารสารที่ดำเนินการโดยวิทยาลัยฯ และอยู่ในกลุ่ม Quartile 3 (Q3) เนื่องจากระหว่าง พ.ศ. 2562 – ตุลาคม 2565 นั้น วารสารยังไม่เก็บค่าธรรมเนียมการตีพิมพ์ ประกอบกับวารสารมีคุณภาพตามเกณฑ์ของฐานข้อมูลทั้งในระดับชาติและนานาชาติ จึงเป็นอีกทางเลือกหนึ่งในการตีพิมพ์ผลงานของบุคลากรสายวิชาการของวิทยาลัยฯ

4. จากการศึกษาระดับนานาชาติของบุคลากรสายวิชาการวิทยาลัยฯ ด้วยโปรแกรม SciVal ทำให้ทราบถึงสมรรถนะทางด้านงานวิจัยของวิทยาลัยฯ ทั้งนี้ควรทำการวิเคราะห์ผลงานตีพิมพ์ของบุคลากรสายวิชาการวิทยาลัยฯ อย่างต่อเนื่อง เพื่อใช้ประกอบการกำหนดเป้าหมายหรือทิศทางการวิจัยของวิทยาลัยฯ แต่ทั้งนี้อาจทำวิเคราะห์เพิ่มในส่วนของผู้ให้ทุนสนับสนุนงานวิจัย และสถานะของผู้เขียนบทความว่าเป็นผู้ นิพนธ์ ชื่อแรก (First author) หรือผู้รับผิดชอบบทความ (Corresponding author) หรือผู้นิพนธ์ร่วม (Co-author)

5. ในส่วนของผลงานที่ถูกลำดับให้อ้างอิง ในการศึกษาครั้งต่อไปอาจมีการวิเคราะห์เพิ่มเติมว่า ผลงานถูกนำไปใช้อ้างอิงอยู่ในวารสารใดและวารสารนั้นถูกจัดอันดับคุณภาพวารสารอยู่ในระดับใด (Journal Quartile) และข้อมูลของผลงานตีพิมพ์ที่ถูกลำดับให้อ้างอิง อาทิ สาขาวิชาและหัวข้อของผลงานตีพิมพ์ เครือข่ายความร่วมมือทางการวิจัยในระดับสถาบัน ระดับชาติ หรือนานาชาติ

รายการอ้างอิง

- โกสินธุ์ ศิริรักษ์, และกิตติพร ศรีเพ็ชร. (2565). การวิเคราะห์ผลงานตีพิมพ์ระดับนานาชาติของ มหาวิทยาลัยวลัยลักษณ์ ที่อยู่ในฐานข้อมูล Scopus ปี พ.ศ.2559-2563. *วารสารวิชาการ ปชมท.*, 11(1), 123-130.
- คณะกรรมการพัฒนาและยกระดับคุณภาพการศึกษาสู่ความเป็นเลิศ, กองยกระดับคุณภาพการจัดการศึกษาระดับอุดมศึกษา, สำนักงานปลัดกระทรวงการอุดมศึกษา วิทยาศาสตร์ วิจัยและนวัตกรรม. (2564). *เกณฑ์คุณภาพการศึกษาเพื่อการดำเนินการที่เป็นเลิศ ฉบับปี 2563-2566*. กรุงเทพฯ: สำนักงานปลัดกระทรวงการอุดมศึกษา วิทยาศาสตร์ วิจัยและนวัตกรรม.
- จุฬาลงกรณ์มหาวิทยาลัย. (ม.ม.ป.). *วิสัยทัศน์และยุทธศาสตร์*. สืบค้น 4 กันยายน 2565, จาก <https://www.chula.ac.th/about/administration/vision-and-strategy/>
- จุฬาลงกรณ์มหาวิทยาลัย วิทยาลัยวิทยาศาสตร์สาธารณสุข. (2564). *รายงานประจำปี 2564 วิทยาลัยวิทยาศาสตร์สาธารณสุข จุฬาลงกรณ์มหาวิทยาลัย (1 ตุลาคม 2563 - 30 กันยายน 2564)*. กรุงเทพฯ: วิทยาลัยวิทยาศาสตร์สาธารณสุข.
- จุฬาลงกรณ์มหาวิทยาลัย สำนักยุทธศาสตร์และการขับเคลื่อน. (2564). *แผนยุทธศาสตร์จุฬาลงกรณ์มหาวิทยาลัย พ.ศ. 2564-2567*. สืบค้น 3 กันยายน 2565, จาก <https://www.cts.chula.ac.th/download/736/>
- จุฬาลงกรณ์มหาวิทยาลัย สำนักยุทธศาสตร์และการขับเคลื่อน ฝ่ายวิวินิจฉัยองค์กรและพัฒนาระบบงาน. (2565). *คู่มือการดำเนินงานและการรายงานข้อมูลพื้นฐาน (Common Data Set: CDS)*. สืบค้น 6 กันยายน 2565, จาก <https://www.cts.chula.ac.th/download/4277/>
- พิเชษฐ์ เทพสุวรรณ. (2564). การวิเคราะห์บทความวิจัยของคณะวิทยาศาสตร์ มหาวิทยาลัยเชียงใหม่ ที่ได้รับการเผยแพร่ในวารสารวิชาการในฐานข้อมูล Scopus และ Web of Science. *วารสารวิชาการ ปชมท.*, 10(3), 186-194.
- ภาสกร บุญคุ้ม. (2565). การวิเคราะห์ผลงานการตีพิมพ์ระดับนานาชาติของสถาบันวิจัยประชากรและสังคม มหาวิทยาลัยมหิดล ที่อยู่ในฐานข้อมูล Scopus พ.ศ. 2554-2563. *วารสารสหวิทยาการวิจัยและวิชาการ*, 2(6), 627-644. doi:10.14456/iarj.2022.168

- วิทยาลัยวิทยาศาสตร์สาธารณสุข. (2560). *หลักเกณฑ์การพิจารณาคุณค่าสมนาคุณการตีพิมพ์บทความในวารสารวิชาการ*. สืบค้น 10 ธันวาคม 2565, จาก <https://www.cphs.chula.ac.th/index.php/staff-only/file/35-2-5>
- ศรีสุตา คล้ายคล่องจิตร, และวรวรรณ วาณิชย์เจริญชัย. (2564). การวิเคราะห์ผลงานวิจัยตีพิมพ์ของคณะพยาบาลศาสตร์ มหาวิทยาลัยมหิดล. *วารสารสหศาสตร์*, 21(1), 166-180.
- ศศิธร ตีณะมาศ. (2563). การวิเคราะห์บรรณมิติของบทความวิจัยที่เขียนโดยอาจารย์มหาวิทยาลัยนเรศวร ในฐานข้อมูล SCOPUS และ Web of Science. *รายงานสืบเนื่องจากประชุมวิชาการระดับชาติ PULINET ครั้งที่ 10 : Library Transformation in a Disrupted World*, สำนักหอสมุด มหาวิทยาลัยทักษิณ จังหวัดสงขลา, 8-9 มกราคม 2563.
- อรวรรณ ตีสุรกุล, กรุณา โสฬสจินดา, และรัฐพล ไกรกลาง. (2564). ผลงานวิจัยที่เผยแพร่ในวารสารระดับนานาชาติของอาจารย์คณะสาธารณสุขศาสตร์ มหาวิทยาลัยขอนแก่น (พ.ศ. 2560-2562). *อินฟอร์เมชัน*, 28(2), 33-42.

ภาคผนวก

ภาคผนวก ก จำนวนผลงานตีพิมพ์ของบุคลากรสายวิชาการของวิทยาลัยฯ จำแนกตามสาขาวิชา พร้อม
หมวดหมู่ย่อย

สาขาวิชา	จำนวน (รายการ)
Medicine	119
Public Health, Environmental and Occupational Health	66
Health Policy	40
General Medicine	24
Health Informatics	9
Infectious Diseases	6
Complementary and Alternative Medicine	5
Medicine (miscellaneous)	4
Psychiatry and Mental Health	3
Epidemiology	2
Microbiology (medical)	2
Oncology	2
Pediatrics, Perinatology and Child Health	2
Endocrinology, Diabetes and Metabolism	1
Genetics (clinical)	1
Geriatrics and Gerontology	1
Internal Medicine	1
Obstetrics and Gynecology	1
Ophthalmology	1
Pathology and Forensic Medicine	1
Pharmacology (medical)	1
Surgery	1
Environmental Science	34
Health, Toxicology and Mutagenesis	19

ภาคผนวก ก จำนวนผลงานตีพิมพ์ของบุคลากรสายวิชาการของวิทยาลัยฯ จำแนกตามสาขาวิชา พร้อม
หมวดหมู่ย่อย (ต่อ)

สาขาวิชา	จำนวน (รายการ)
Pollution	19
Ecological Modeling	11
General Environmental Science	8
Environmental Engineering	4
Waste Management and Disposal	3
Ecology	2
Water Science and Technology	2
Environmental Science (miscellaneous)	1
Environmental Chemistry	1
Pharmacology, Toxicology and Pharmaceutics	29
General Pharmacology, Toxicology and Pharmaceutics	11
Pharmaceutical Science	9
Drug Discovery	7
Pharmacology	4
Toxicology	3
Pharmacology, Toxicology and Pharmaceutics (miscellaneous)	1
Multidisciplinary	24
Multidisciplinary	24
Biochemistry, Genetics and Molecular Biology	21
General Biochemistry, Genetics and Molecular Biology	11
Biochemistry	4
Molecular Medicine	4
Biotechnology	1

ภาคผนวก ก จำนวนผลงานตีพิมพ์ของบุคลากรสายวิชาการของวิทยาลัยฯ จำแนกตามสาขาวิชา พร้อม
หมวดหมู่ย่อย (ต่อ)

สาขาวิชา	จำนวน (รายการ)
Cancer Research	1
Genetics	1
Molecular Biology	1
Social Sciences	21
Health (social science)	14
Education	2
Geography, Planning and Development	2
Sociology and Political Science	2
General Social Sciences	1
Law	1
Safety Research	1
Cultural Studies	1
Agricultural and Biological Sciences	19
Food Science	8
General Agricultural and Biological Sciences	6
Aquatic Science	2
Ecology, Evolution, Behavior and Systematics	2
Agricultural and Biological Sciences (miscellaneous)	1
Insect Science	1
Soil Science	1
Nursing	16
General Nursing	6
Nutrition and Dietetics	6
Community and Home Care	2

ภาคผนวก ก จำนวนผลงานตีพิมพ์ของบุคลากรสายวิชาการของวิทยาลัยฯ จำแนกตามสาขาวิชา พร้อม
หมวดหมู่ย่อย (ต่อ)

สาขาวิชา	จำนวน (รายการ)
Care Planning	1
Maternity and Midwifery	1
Immunology and Microbiology	15
General Immunology and Microbiology	9
Parasitology	4
Microbiology	2
Immunology	1
Computer Science	6
General Computer Science	3
Computer Networks and Communications	3
Artificial Intelligence	2
Computational Theory and Mathematics	2
Computer Science Applications	2
Signal Processing	2
Computer Vision and Pattern Recognition	1
Human-Computer Interaction	1
Software	1
Engineering	5
Civil and Structural Engineering	2
General Engineering	1
Control and Systems Engineering	1
Electrical and Electronic Engineering	1
Mechanics of Materials	1
Safety, Risk, Reliability and Quality	1

ภาคผนวก ก จำนวนผลงานตีพิมพ์ของบุคลากรสายวิชาการของวิทยาลัยฯ จำแนกตามสาขาวิชา พร้อมหมวดหมู่ย่อย (ต่อ)

สาขาวิชา	จำนวน (รายการ)
Building and Construction	1
Health Professions	4
General Health Professions	1
Health Professions (miscellaneous)	1
Complementary and Manual Therapy	1
Health Information Management	1
Psychology	3
Applied Psychology	1
Clinical Psychology	1
Developmental and Educational Psychology	1
Dentistry	3
General Dentistry	2
Dentistry (miscellaneous)	1
Chemistry	2
General Chemistry	1
Organic Chemistry	1
Physics and Astronomy	2
Instrumentation	2
Veterinary	2
General Veterinary	2
Arts and Humanities	1
History	1
Earth and Planetary Sciences	1
Atmospheric Science	1

ภาคผนวก ก จำนวนผลงานตีพิมพ์ของบุคลากรสายวิชาการของวิทยาลัยฯ จำแนกตามสาขาวิชา พร้อม
หมวดหมู่ย่อย (ต่อ)

สาขาวิชา	จำนวน (รายการ)
Energy	1
Renewable Energy, Sustainability and the Environment	1
Neuroscience	1
Behavioral Neuroscience	1

หมายเหตุ ผลงานตีพิมพ์หนึ่งรายการสามารถถูกจัดกลุ่มสาขาวิชาได้มากกว่าหนึ่งสาขาวิชา

ภาคผนวก ข จำนวนผลงานตีพิมพ์ของบุคลากรสายวิชาการของวิทยาลัยฯ จำแนกตามหัวข้อ

ลำดับ	หัวข้อ	จำนวน (รายการ)
1	Maternal Health Services; Prenatal Care; Pregnancy	7
2	Chlorpyrifos; Insecticide; Dimethyl Phosphate	6
3	Bioaerosols; Airborne Microorganisms; Fungi	5
4	Health Coverage; User Fees; National Health Programs	5
5	Health Literacy; Delphi Method; Kincaid	4
6	Pesticides; Farmers; Agriculture	4
7	Bed Nets; Cross-Sectional Studies; Insecticide Treated Net	3
8	E-Waste; Electronic Waste; Electronic Equipment	3
9	Malnutrition; Child Nutrition Disorders; Stunting	3
10	Food Safety; Food Safety Education; Cutting Boards	3
11	Human Immunodeficiency Virus 1; Nonconforming; Gender Dysphoria	3
12	Occupational Noise; Noise-Induced Hearing Loss; Personnel	3
13	Newborn Mortality; Household Wealth; Asset Indexes	3
14	Aromatherapy; Essential Oil; Lavandula	3
15	Condoms; Migrant Workers; Thailand	3
16	Pollution Exposure; Air Quality; Alzheimer Disease	3
17	Chronic Kidney Failure; Fructokinases; Sri Lanka	3
18	Breast Feeding; Pacifiers; Psychological Practice	2
19	Postnatal Depression; Pregnancy; Postpartum Period	2
20	Breast Neoplasms; Mammography; Early Detection of Cancer	2
21	Caries; Dental Caries; Mouth Hygiene	2
22	Young Adult; Multidrug Resistant Tuberculosis; Directly Observed Therapy	2

ภาคผนวก ข จำนวนผลงานตีพิมพ์ของบุคลากรสายวิชาการของวิทยาลัยฯ จำแนกตามหัวข้อ (ต่อ)

ลำดับ	หัวข้อ	จำนวน (รายการ)
23	Malaria; Erythrocyte Membrane Protein 1; Plasmodium Falciparum	2
24	Weight Reduction Programs; Weight Control; Obesity	2
25	Geriatrics; Depression; Nursing Homes	2
26	Anemia; Iron Saccharate; Prenatal Care	2
27	Cypermethrin; 3-Phenoxybenzoic Acid; Deltamethrin	2
28	Antibiotic Resistome; Tetracycline Resistance; Anti-Bacterial Agents	2
29	Ethnobotany; Traditional Knowledge; Medicinal Plant	2
30	Infant Mortality; Newborn Death; Newborn	2
31	Ghana; Gold Mining; Miners	2
32	Genetic Variability; Merozoite Surface Protein 1; Merozoites	2
33	Extract; Damnacanthal; Fruit and Vegetable Juices	2
34	Textile Industry; Byssinosis; Lung Function	2
35	Acanthaceae; Antioxidant; Herbal Teas	2
36	Radiological Findings; Clinical Features; COVID-19	2
37	Attitude; KAP; COVID-19	2
38	Cyberbullying; Crime Victims; Workplace Bullying	1
39	Animals; Hemolytic Uremic Syndrome; Serotypes	1
40	Caregiving; Care Behavior; Dementia	1
41	Independent Living; Accidental Falls; Weighing Devices	1
42	Asthma; 3-(2-(4-Azidobenzamidino)Ethyl)-5-Hydroxyindole; Patient with Asthma	1
43	Monomethylarsonic Acid; Arsenic; Arsenous Acid Derivative	1
44	Intimate Partner Violence; Domestic Violence; Pregnancy	1

ภาคผนวก ข จำนวนผลงานตีพิมพ์ของบุคลากรสายวิชาการของวิทยาลัยฯ จำแนกตามหัวข้อ (ต่อ)

ลำดับ	หัวข้อ	จำนวน (รายการ)
45	Diabetic Foot; Amputation; Diabetes Mellitus	1
46	Brucellosis; Animals; Seroprevalence	1
47	Landslides; Debris Flow; Susceptibility	1
48	Internet Use; Addiction; Gaming	1
49	Culicidae; Insecticide Resistance; Pyrethroid	1
50	Prick Test; Asthma; Allergens	1
51	Ethinylestradiol; Endocrine Disruptors; Wastewater Treatment	1
52	Ergonomics; Musculoskeletal Diseases; Computer Workstations	1
53	Hand Hygiene; Healthcare Associated Infection; Infection Control	1
54	Gestational Weight Gain; Obesity; Pregnancy Outcome	1
55	Cardiovascular Disease; Air Quality; Ultrafine Particulate Matter	1
56	Viability; Bifidobacterium Animalis; Probiotic Agent	1
57	Suicide; Suicide Attempt; Hopelessness	1
58	Dengue; Aedes Aegypti; Aedes	1
59	Subjective Well-Being; Happiness; Life Satisfaction	1
60	S-Phenyl-N-Acetylcysteine; Muconic Acid; Occupational Exposure	1
61	Beclin 1; Chloroquine; Cancer Cell	1
62	Blood Glucose; Impaired Glucose Tolerance; Glycosylated Albumin	1
63	Nicotiana Tabacum; Pocket Money; Tobacco Use	1

ภาคผนวก ข จำนวนผลงานตีพิมพ์ของบุคลากรสายวิชาการของวิทยาลัยฯ จำแนกตามหัวข้อ (ต่อ)

ลำดับ	หัวข้อ	จำนวน (รายการ)
64	Diabetes Mellitus; Management Education; Blood Glucose Self-Monitoring	1
65	Wart Virus Vaccine; Papillomaviridae; Vaccination	1
66	Immunization Program; Diphtheria Pertussis Tetanus Vaccine; Immunostimulation	1
67	Flavanols; White Tea; Antioxidant	1
68	Caregivers; Severe Mental Illness; Schizophrenia	1
69	Caenorhabditis Elegans; Tyvelose; Animals	1
70	Quality of Life; Dialysis Patients; End Stage Renal Disease	1
71	Quality of Life; Complete Denture; Tooth Loss	1
72	Hygiene; Sanitation; Diarrheal Disease	1
73	Obesity; Added Sugars; Fructose	1
74	Corporal Punishment; Child Abuse; Parenting	1
75	Brain Derived Neurotrophic Factor; Serum; Schizophrenia	1
76	Mycobacterium Tuberculosis Test Kit; Multidrug Resistant Tuberculosis; Sputum	1
77	Iron; Transferrin Receptors; Erythrocyte Indices	1
78	Pollution Exposure; Asthma; Air Quality	1
79	Cataract Surgery; Blindness; Presbyopia	1
80	Vaping; Electronic Nicotine Delivery Systems; Tobacco	1
81	Constitutive Androstane Receptor; Cytochrome P-450 Enzyme System; Human NR1I2 Protein	1
82	Disaster; Posttraumatic Stress Disorder; Terrorist Attack	1
83	Body Mass; Waist Circumference; Abdominal Obesity	1
84	Cooking Stoves; Solid Fuel Use; Cooking	1

ภาคผนวก ข จำนวนผลงานตีพิมพ์ของบุคลากรสายวิชาการของวิทยาลัยฯ จำแนกตามหัวข้อ (ต่อ)

ลำดับ	หัวข้อ	จำนวน (รายการ)
85	Vaccine Hesitancy; Measles; Anti-Vaccination Movement	1
86	Economics; Dutch Disease; Emigration and Immigration	1
87	Family Planning; Birth Control; Contraceptive Agents	1
88	Humeroscapular Periarthritis; Randomized Controlled Trial; Joint Capsule Release	1
89	Sexual Harassment; Workplace; Sexism	1
90	Quercetin; Flavanols; Flavonoid	1
91	Planar; Aliivibrio Fischeri; Stationary Phase	1
92	Farmers; Agricultural Health and Safety; Tractors	1
93	Enterotoxigenic Escherichia Coli; Diarrhea; Fimbriae	1
94	Blood Donors; Donation; Blood Component Removal	1
95	Middle East Respiratory Syndrome Coronavirus; Coronavirus Infections; Hajj	1
96	Nicotiana Tabacum; Tobacco Control; Cigarette Demand	1
97	Animals; Myelin-Associated Glycoprotein; Nogo Proteins	1
98	Alcohol Policy; Unit Pricing; Alcohol Drinking	1
99	Sex Workers; Human Immunodeficiency Virus 1; Prostitution	1
100	Text Messaging; E-Health; Mobile Phone	1
101	Fungal Spores; Airborne; Cladosporium	1
102	Retention in Care; Continuity of Patient Care; Human Immunodeficiency Virus 1	1
103	Preschool Children; Swimming Pools; Accidental Deaths	1
104	Childhood Cancer Survivor; Self-Help Groups; Cancer Patients	1

ภาคผนวก ข จำนวนผลงานตีพิมพ์ของบุคลากรสายวิชาการของวิทยาลัยฯ จำแนกตามหัวข้อ (ต่อ)

ลำดับ	หัวข้อ	จำนวน (รายการ)
105	Pregnancy Outcome; Adolescent Mothers; Maternal Age	1
106	Oral Hygiene Index; Oral Health; Dental Procedure	1
107	Post-Exercise Hypotension; Exercise; Blood Pressure	1
108	Acyl Carrier Protein; Inhibitor; API 1252	1
109	Quality of Life; Propylene Diquat; Levodopa	1
110	Caregivers; Quality of Life; Stroke Rehabilitation	1
111	Library Science; Tenure; Land Information System	1
112	Self-Management; Diabetes Mellitus; Glycemic Control	1
113	Piperaquine; Antimalarial Agent; Lumefantrine	1
114	Water Pipe Smoking; Tobacco Use; Smokers	1
115	Diabetes Complications; Period Prevalence; Non Insulin Dependent Diabetes Mellitus	1
116	Dermal Exposure; Risk Assessment; Knapsack Sprayers	1
117	Health Auxiliary; Community Health Workers; Africa	1
118	Lead Level in Blood; Male Workers; Personnel	1
119	Body Height; Mass Disaster; Foot	1
120	Momordica Charantia; Cucurbitane; Extract	1
121	Metabolic Syndrome; National Cholesterol Education Program; Obesity	1
122	HIV Infection; Syphilis; HIV Testing	1
123	Cancer Patients; Quality of Life; Patient-Reported Outcome	1
124	Eating Habits; Vegetable Consumption; Cross-Sectional Studies	1
125	American Heart Association; Blood Pressure; Antihypertensive Agent	1

ภาคผนวก ข จำนวนผลงานตีพิมพ์ของบุคลากรสายวิชาการของวิทยาลัยฯ จำแนกตามหัวข้อ (ต่อ)

ลำดับ	หัวข้อ	จำนวน (รายการ)
126	Flavonoid; Millettia; Derris Scandens	1
127	Thailand; Etlingera; Amomum	1
128	Wood Dust; Occupational Exposure; Nose Neoplasms	1
129	Anthropometry; Seat; Ergonomics	1
130	Extract; Brazilin; Diterpenes	1
131	Curcuma; Ginger; Rhizome	1
132	Extract; Bacoside A; Bacopasaponin C	1
133	Trace Elements; Colostrum; Lactating Women	1
134	1 Deoxymannonojirimycin; Morus; Fagomine	1
135	Fallopia Multiflora; Glucosides; Liver Toxicity	1
136	Sesquiterpene; Aquilaria Sinensis; Thymelaeaceae	1
137	Trichilia Catigua; Tropane Alkaloid; Ptychopetalum Olacoides	1
138	Ghana; Grandchild; Pensions	1
139	Shrimp Culture; Farmers; Aquaculture	1
140	Hand Hygiene; Qualitative Research; Healthcare Associated Infection	1
141	Anopheles Farauti; Malaria; Indonesia	1
142	Bauhinia; Antioxidant; Lacistema	1
143	Leonurus Japonicus; Leonurus; Labdane	1
144	Colistin; Escherichia Coli; Resistance Genes	1
145	Clerodendrum; Abietane Diterpenes; Extract	1
146	SARS Virus; Inhibitor; Middle East Respiratory Syndrome Coronavirus	1
147	Average Daily Gain; Swine; Probiotic Agent	1

ภาคผนวก ข จำนวนผลงานตีพิมพ์ของบุคลากรสายวิชาการของวิทยาลัยฯ จำแนกตามหัวข้อ (ต่อ)

ลำดับ	หัวข้อ	จำนวน (รายการ)
148	Standardization; Calcium Oxalate; Trichomes	1
149	Locus of Control; Alcohol Abuse; Self-Efficacy	1
150	Spatial Analysis; Epidemics; Manufacturing	1
151	Spirometry; Lung Function; Lung Volume Measurements	1
152	Pesticide Regulation; Integrated Pest Management; Farmers	1
153	Psychological Support; Mindfulness; COVID-19	1
154	Pharmacotherapy; Prolongation; COVID-19	1
155	Type 1 Diabetes; Pancreatitis; COVID-19	1

ภาคผนวก ค จำนวนผลงานตีพิมพ์ของบุคลากรสายวิชาการของวิทยาลัยฯ จำแนกตามแหล่งตีพิมพ์
ผลงาน

ลำดับ	แหล่งตีพิมพ์ผลงาน	จำนวน (รายการ)
1	Journal of Health Research	17
2	Scientific Reports	12
3	Human and Ecological Risk Assessment	11
4	Journal of the Medical Association of Thailand	9
5	F1000Research	9
6	PLoS ONE	8
7	Journal of Public Health and Development	8
8	Journal of Advanced Pharmaceutical Technology and Research	6
9	Journal of Multidisciplinary Healthcare	5
10	Indian Journal of Public Health Research and Development	4
11	Nutrients	4
12	International Journal of Environmental Research and Public Health	4
13	Risk Management and Healthcare Policy	3
14	Pharmacognosy Journal	3
15	Malaria Journal	3
16	Environmental Research	3
17	Songklanakarin Journal of Science and Technology	3
18	Journal of Ayub Medical College, Abbottabad : JAMC	3
19	BMC Public Health	2
20	Malaysian Journal of Public Health Medicine	2
21	Journal of Traditional and Complementary Medicine	2
22	Health Research Policy and Systems	2

ภาคผนวก ค จำนวนผลงานตีพิมพ์ของบุคลากรสายวิชาการของวิทยาลัยฯ จำแนกตามแหล่งตีพิมพ์
ผลงาน (ต่อ)

ลำดับ	แหล่งตีพิมพ์ผลงาน	จำนวน (รายการ)
23	Roczniki Panstwowego Zakladu Higieny	2
24	Agriculture and Natural Resources	2
25	Journal of Natural Medicines	2
26	International Journal of Health Planning and Management	2
27	BMJ Open	2
28	International Journal of Public Health Science	2
29	Open Public Health Journal	2
30	Pharmaceuticals	2
31	Internet of Things	2
32	Sustainable Environment Research	1
33	Kesmas	1
34	Archives of Environmental and Occupational Health	1
35	Clinical Interventions in Aging	1
36	Pakistan Journal of Life and Social Sciences	1
37	Health Systems and Reform	1
38	Journal of Legal, Ethical and Regulatory Issues	1
39	Hospital practice (1995)	1
40	Asian Fisheries Science	1
41	Clinical Ophthalmology	1
42	Microbial Ecology	1
43	BMC Endocrine Disorders	1
44	Health Promotion Perspectives	1
45	Indian Journal of Traditional Knowledge	1

ภาคผนวก ค จำนวนผลงานตีพิมพ์ของบุคลากรสายวิชาการของวิทยาลัยฯ จำแนกตามแหล่งตีพิมพ์
ผลงาน (ต่อ)

ลำดับ	แหล่งตีพิมพ์ผลงาน	จำนวน (รายการ)
46	Waste Management and Research	1
47	Insects	1
48	Advances in Intelligent Systems and Computing	1
49	International Journal for Equity in Health	1
50	Journal of Public Health Research	1
51	International Journal of Adolescent Medicine and Health	1
52	Food Control	1
53	International Journal of Environmental Health Research	1
54	Frontiers in Microbiology	1
55	BMC Health Services Research	1
56	Brazilian Journal of Pharmaceutical Sciences	1
57	International Journal of Evaluation and Research in Education	1
58	Pan African Medical Journal	1
59	Current opinion in psychiatry	1
60	Chiang Mai University Journal of Natural Sciences	1
61	International Journal of Innovative Technology and Exploring Engineering	1
62	Vaccines	1
63	International Journal of Medical Toxicology and Forensic Medicine	1
64	Journal of investigative and clinical dentistry	1

ภาคผนวก ค จำนวนผลงานตีพิมพ์ของบุคลากรสายวิชาการของวิทยาลัยฯ จำแนกตามแหล่งตีพิมพ์
ผลงาน (ต่อ)

ลำดับ	แหล่งตีพิมพ์ผลงาน	จำนวน (รายการ)
65	International Journal of Occupational Safety and Ergonomics	1
66	Evidence Based Care Journal	1
67	International Journal of Preventive Medicine	1
68	Journal of Public Health (United Kingdom)	1
69	Environment International	1
70	Journal of Public Health Policy	1
71	International Journal of Research in Pharmaceutical Sciences	1
72	Journal of Substance Use	1
73	International Journal of Women's Health	1
74	Journal of the Pakistan Medical Association	1
75	International Journal on Advanced Science, Engineering and Information Technology	1
76	Journal of Tropical Medicine	1
77	BMC Complementary and Alternative Medicine	1
78	Food Protection Trends	1
79	Breast Journal	1
80	Medical Journal of Indonesia	1
81	PLoS Genetics	1
82	Nature and Science of Sleep	1
83	Asia-Pacific Journal of Public Health	1
84	Frontiers in Veterinary Science	1
85	Public Health	1
86	Pakistan Veterinary Journal	1

ภาคผนวก ค จำนวนผลงานตีพิมพ์ของบุคลากรสายวิชาการของวิทยาลัยฯ จำแนกตามแหล่งตีพิมพ์
ผลงาน (ต่อ)

ลำดับ	แหล่งตีพิมพ์ผลงาน	จำนวน (รายการ)
87	Research Journal of Pharmacognosy	1
88	Pediatrics and Adolescent Health: Recent International Research	1
89	EnvironmentAsia	1
90	Science of the Total Environment	1
91	Philippine Studies: Historical and Ethnographic Viewpoints	1
92	Japanese Journal of Infectious Diseases	1
93	PLoS Neglected Tropical Diseases	1
94	JMIR Research Protocols	1
95	Primary Health Care Research and Development	1
96	ACM International Conference Proceeding Series	1
97	Rawal Medical Journal	1
98	Journal of Affective Disorders	1
99	Building and Environment	1
100	Journal of Agromedicine	1
101	Saudi Journal of Biological Sciences	1
102	Water (Switzerland)	1
103	Atmospheric Environment	1
104	World Medical and Health Policy	1
105	Special Care in Dentistry	1
106	Journal of Health and Pollution	1
107	Systematic Reviews in Pharmacy	1
108	Annals of Global Health	1

ภาคผนวก ค จำนวนผลงานตีพิมพ์ของบุคลากรสายวิชาการของวิทยาลัยฯ จำแนกตามแหล่งตีพิมพ์
ผลงาน (ต่อ)

ลำดับ	แหล่งตีพิมพ์ผลงาน	จำนวน (รายการ)
109	Walailak Journal of Science and Technology	1
110	Journal of Health, Population and Nutrition	1
111	Child Abuse and Neglect	1
112	Journal of Immigrant and Minority Health	1
113	Bangladesh Journal of Medical Science	1
114	Journal of Chemical Research	1
รวมทั้งสิ้น		224

ภาคผนวก ง รายชื่อสังกัด/หน่วยงานที่มีผลงานตีพิมพ์ร่วมกับบุคลากรสายวิชาการวิทยาลัยฯ
(นอกเหนือจากสังกัดจุฬาลงกรณ์มหาวิทยาลัย) พร้อมระบุประเทศ และจำนวนผลงาน

ลำดับ	สังกัดหรือหน่วยงาน	ประเทศ / ภูมิภาค	จำนวน (รายการ)
1	Mahidol University (มหาวิทยาลัยมหิดล)	ประเทศไทย	28
2	Health Services Academy	ปากีสถาน	22
3	Rangsit University (มหาวิทยาลัยรังสิต)	ประเทศไทย	17
4	Rutgers - The State University of New Jersey	สหรัฐอเมริกา	17
5	Chiang Mai University (มหาวิทยาลัยเชียงใหม่)	ประเทศไทย	12
6	Thailand Ministry of Public Health (กระทรวง สาธารณสุข)	ประเทศไทย	12
7	Chulabhorn Research Institute (สถาบันวิจัย จุฬาภรณ์)	ประเทศไทย	7
8	Kasetsart University (มหาวิทยาลัยเกษตรศาสตร์)	ประเทศไทย	7
9	Taipei Medical University	ไต้หวัน	7
10	Ubon Ratchathani University (มหาวิทยาลัย อุบลราชธานี)	ประเทศไทย	7
11	International Centre for Diarrhoeal Disease Research Bangladesh	บังกลาเทศ	6
12	Khon Kaen University (มหาวิทยาลัยขอนแก่น)	ประเทศไทย	6
13	Prince of Songkla University (มหาวิทยาลัยสงขลานครินทร์)	ประเทศไทย	6
14	COMSATS University Islamabad	ปากีสถาน	5
15	Emory University	สหรัฐอเมริกา	5
16	University of Phayao (มหาวิทยาลัยพะเยา)	ประเทศไทย	4
17	Murdoch University	ออสเตรเลีย	3
18	Naresuan University (มหาวิทยาลัยนเรศวร)	ประเทศไทย	3
19	National Health Research Institutes Taiwan	ไต้หวัน	3

ภาคผนวก ง รายชื่อสังกัด/หน่วยงานที่มีผลงานตีพิมพ์ร่วมกับบุคลากรสายวิชาการวิทยาลัยฯ (นอกเหนือจากสังกัดจุฬาลงกรณ์มหาวิทยาลัย) พร้อมระบุประเทศ และจำนวนผลงาน (ต่อ)

ลำดับ	สังกัดหรือหน่วยงาน	ประเทศ / ภูมิภาค	จำนวน (รายการ)
20	National University of Sciences and Technology Pakistan	ปากีสถาน	3
21	Thailand Ministry of Education (กระทรวงศึกษาธิการ)	ประเทศไทย	3
22	Thammasat University (มหาวิทยาลัยธรรมศาสตร์)	ประเทศไทย	3
23	Universitas Hasanuddin	อินโดนีเซีย	3
24	Academia Sinica Taiwan	ไต้หวัน	2
25	Arabian Gulf University	บาห์เรน	2
26	Chinese Academy of Medical Sciences	จีน	2
27	Chinese University of Hong Kong	ฮ่องกง	2
28	City University of Hong Kong	ฮ่องกง	2
29	CNRS	ฝรั่งเศส	2
30	Harvard University	สหรัฐอเมริกา	2
31	Institut de recherche pour le développement	ฝรั่งเศส	2
32	Liaquat University of Medical and Health Sciences	ปากีสถาน	2
33	Mackay Memorial Hospital Taiwan	ไต้หวัน	2
34	Ministry of Agriculture and Cooperatives (กระทรวงเกษตรและสหกรณ์)	ประเทศไทย	2
35	Ministry of National Health Services, Regulations and Coordination	ปากีสถาน	2

ภาคผนวก ง รายชื่อสังกัด/หน่วยงานที่มีผลงานตีพิมพ์ร่วมกับบุคลากรสายวิชาการวิทยาลัยฯ (นอกเหนือจากสังกัดจุฬาลงกรณ์มหาวิทยาลัย) พร้อมระบุประเทศ และจำนวนผลงาน (ต่อ)

ลำดับ	สังกัดหรือหน่วยงาน	ประเทศ / ภูมิภาค	จำนวน (รายการ)
36	Muhammadiyah University of Jakarta	อินโดนีเซีย	2
37	National Cheng Kung University	ไต้หวัน	2
38	Pasteur Institute of Iran	อิหร่าน	2
39	Peking University	จีน	2
40	Pibulsongkram Rajabhat University (มหาวิทยาลัยราชภัฏพิบูลสงคราม)	ประเทศไทย	2
41	Rajamangala University of Technology Srivijaya (มหาวิทยาลัยเทคโนโลยีราชมงคลศรีวิชัย)	ประเทศไทย	2
42	Saint Louis University	สหรัฐอเมริกา	2
43	Srinakharinwirot University (มหาวิทยาลัยศรีนครินทรวิโรฒ)	ประเทศไทย	2
44	Université de Montpellier	ฝรั่งเศส	2
45	University of Houston-Victoria	สหรัฐอเมริกา	2
46	University of Indonesia	อินโดนีเซีย	2
47	University of the Philippines	ฟิลิปปินส์	2
48	Walailak University (มหาวิทยาลัยวลัยลักษณ์)	ประเทศไทย	2
49	Aix-Marseille Université	ฝรั่งเศส	1
50	American University of Beirut	เลบานอน	1
51	Armed Forces Research Institute of Medical Sciences, Thailand (สถาบันวิจัยวิทยาศาสตร์ การแพทย์ทหาร)	ประเทศไทย	1
52	Assistance publique - Hôpitaux de Marseille	ฝรั่งเศส	1
53	Assistance publique – Hôpitaux de Paris	ฝรั่งเศส	1

ภาคผนวก ง รายชื่อสังกัด/หน่วยงานที่มีผลงานตีพิมพ์ร่วมกับบุคลากรสายวิชาการวิทยาลัยฯ (นอกเหนือจากสังกัดจุฬาลงกรณ์มหาวิทยาลัย) พร้อมระบุประเทศ และจำนวนผลงาน (ต่อ)

ลำดับ	สังกัดหรือหน่วยงาน	ประเทศ / ภูมิภาค	จำนวน (รายการ)
54	Bangabandhu Sheikh Mujib Medical University	บังกลาเทศ	1
55	Boston University	สหรัฐอเมริกา	1
56	BRAC University	บังกลาเทศ	1
57	Burapha University (มหาวิทยาลัยบูรพา)	ประเทศไทย	1
58	Chandigarh University	อินเดีย	1
59	Chinese Center for Disease Control and Prevention	จีน	1
60	CHU de Toulouse	ฝรั่งเศส	1
61	Dalian Jiaotong University	จีน	1
62	Duy Tan University	เวียดนาม	1
63	Fudan University	จีน	1
64	Gombe State University	ไนจีเรีย	1
65	Hanoi Medical University	เวียดนาม	1
66	Haramaya University	เอธิโอเปีย	1
67	Harbin Medical University	จีน	1
68	Heidelberg University	เยอรมนี	1
69	Higher Colleges of Technology	สหรัฐอาหรับเอมิเรตส์	1
70	Huachiew Chalermprakiet University (มหาวิทยาลัยหัวเฉียวเฉลิมพระเกียรติ)	ประเทศไทย	1
71	HuaiBei Normal University	จีน	1
72	Imperial College London	สหราชอาณาจักร	1

ภาคผนวก ง รายชื่อสังกัด/หน่วยงานที่มีผลงานตีพิมพ์ร่วมกับบุคลากรสายวิชาการวิทยาลัยฯ (นอกเหนือจากสังกัดจุฬาลงกรณ์มหาวิทยาลัย) พร้อมระบุประเทศ และจำนวนผลงาน (ต่อ)

ลำดับ	สังกัดหรือหน่วยงาน	ประเทศ / ภูมิภาค	จำนวน (รายการ)
73	Indian Council of Medical Research	อินเดีย	1
74	Institut national de la santé et de la recherche médicale	ฝรั่งเศส	1
75	Institut Pasteur de la Guyane	เฟรนช์เกียนา	1
76	Institut Pasteur Paris	ฝรั่งเศส	1
77	Instituto Nacional de Salud Publica	เม็กซิโก	1
78	International University of Health and Welfare	ญี่ปุ่น	1
79	Islamic Azad University	อิหร่าน	1
80	Istituto Superiore di Sanita	อิตาลี	1
81	John Snow Inc	สหรัฐอเมริกา	1
82	Johns Hopkins University	สหรัฐอเมริกา	1
83	King Mongkut's University of Technology Thonburi (มหาวิทยาลัยเทคโนโลยีพระจอมเกล้า ธนบุรี)	ประเทศไทย	1
84	Kyoto University	ญี่ปุ่น	1
85	Lahore University of Management Sciences	ปากีสถาน	1
86	Lampang Rajabhat University (มหาวิทยาลัย ราชภัฏลำปาง)	ประเทศไทย	1
87	Liaquat National Hospital	ปากีสถาน	1
88	Maharakham University (มหาวิทยาลัย มหาสารคาม)	ประเทศไทย	1

ภาคผนวก ง รายชื่อสังกัด/หน่วยงานที่มีผลงานตีพิมพ์ร่วมกับบุคลากรสายวิชาการวิทยาลัยฯ (นอกเหนือจากสังกัดจุฬาลงกรณ์มหาวิทยาลัย) พร้อมระบุประเทศ และจำนวนผลงาน (ต่อ)

ลำดับ	สังกัดหรือหน่วยงาน	ประเทศ / ภูมิภาค	จำนวน (รายการ)
89	Ministry of Higher Education, Science, Research and Innovation (กระทรวงการอุดมศึกษา วิทยาศาสตร์ วิจัยและนวัตกรรม)	ประเทศไทย	1
90	MOH Holdings Pte Ltd.	สิงคโปร์	1
91	Nakhon Phanom University (มหาวิทยาลัยนครพนม)	ประเทศไทย	1
92	National Autonomous University of Honduras	ฮอนดูรัส	1
93	National Institute of Malaria Research India	อินเดีย	1
94	National Taiwan University	ไต้หวัน	1
95	National University of Singapore	สิงคโปร์	1
96	Nguyen Tat Thanh University	เวียดนาม	1
97	Pakistan Agricultural Research Council	ปากีสถาน	1
98	Panjab University	อินเดีย	1
99	Peter MacCallum Cancer Centre	ออสเตรเลีย	1
100	Royal Melbourne Hospital	ออสเตรเลีย	1
101	Save the Children	สหราชอาณาจักร	1
102	Shaanxi Normal University	จีน	1
103	Shanghai Jiao Tong University	จีน	1
104	State University of Malang	อินโดนีเซีย	1
105	Sun Yat-Sen University	จีน	1
106	Taylor's University Malaysia	มาเลเซีย	1
107	Thaksin University (มหาวิทยาลัยทักษิณ)	ประเทศไทย	1

ภาคผนวก ง รายชื่อสังกัด/หน่วยงานที่มีผลงานตีพิมพ์ร่วมกับบุคลากรสายวิชาการวิทยาลัยฯ
(นอกเหนือจากสังกัดจุฬาลงกรณ์มหาวิทยาลัย) พร้อมระบุประเทศ และจำนวนผลงาน
(ต่อ)

ลำดับ	สังกัดหรือหน่วยงาน	ประเทศ / ภูมิภาค	จำนวน (รายการ)
108	Universidad Central de Venezuela	เวเนซุเอลา	1
109	Universidad Nacional Autónoma de México	เม็กซิโก	1
110	Universidad Nacional de la Amazonía Peruana	เปรู	1
111	Universidad Peruana Cayetano Heredia	เปรู	1
112	Universidad San Francisco de Quito	เอกวาดอร์	1
113	Université Fédérale Toulouse Midi-Pyrénées	ฝรั่งเศส	1
114	Université Paris Cité	ฝรั่งเศส	1
115	Université Paul Sabatier Toulouse III	ฝรั่งเศส	1
116	Universiti Malaysia Sarawak	มาเลเซีย	1
117	University Health Network	แคนาดา	1
118	University of Agriculture Faisalabad	ปากีสถาน	1
119	University of Arid Agriculture Rawalpindi	ปากีสถาน	1
120	University of British Columbia	แคนาดา	1
121	University of Eastern Piedmont	อิตาลี	1
122	University of Göttingen	เยอรมนี	1
123	University of Karachi	ปากีสถาน	1
124	University of Khartoum	ซูดาน	1
125	University of Massachusetts Lowell	สหรัฐอเมริกา	1
126	University of Medicine and Pharmacy at Ho Chi Minh City	เวียดนาม	1
127	University of Melbourne	ออสเตรเลีย	1
128	University of Michigan, Ann Arbor	สหรัฐอเมริกา	1

ภาคผนวก ง รายชื่อสังกัด/หน่วยงานที่มีผลงานตีพิมพ์ร่วมกับบุคลากรสายวิชาการวิทยาลัยฯ (นอกเหนือจากสังกัดจุฬาลงกรณ์มหาวิทยาลัย) พร้อมระบุประเทศ และจำนวนผลงาน (ต่อ)

ลำดับ	สังกัดหรือหน่วยงาน	ประเทศ / ภูมิภาค	จำนวน (รายการ)
129	University of Minnesota Twin Cities	สหรัฐอเมริกา	1
130	University of Nouakchott	มอริเตเนีย	1
131	University of Oxford	สหราชอาณาจักร	1
132	University of Porto	โปรตุเกส	1
133	University of Sistan and Baluchistan	อิหร่าน	1
134	University of South Florida	สหรัฐอเมริกา	1
135	University of Southern California	สหรัฐอเมริกา	1
136	University of Texas MD Anderson Cancer Center	สหรัฐอเมริกา	1
137	University of Toronto	แคนาดา	1
138	University of Tübingen	เยอรมนี	1
139	Valaya Alongkorn Rajabhat University (มหาวิทยาลัยราชภัฏวไลยอลงกรณ์)	ประเทศไทย	1
140	Walter and Eliza Hall Institute of Medical Research	ออสเตรเลีย	1
141	Wellcome Sanger Institute	สหราชอาณาจักร	1
142	World Health Organization	สวิตเซอร์แลนด์	1

ภาคผนวก จ รายชื่อประเทศที่มีจำนวนสังกัด/หน่วยงานที่มีผลงานตีพิมพ์ร่วมกับบุคลากรสายวิชาการ
วิทยาลัยฯ

ลำดับ	ประเทศ / ภูมิภาค	จำนวน (หน่วยงาน)
1	Thailand (ประเทศไทย)	28
2	United States (สหรัฐอเมริกา)	14
3	France (ฝรั่งเศส)	12
4	Pakistan (ปากีสถาน)	11
5	China (จีน)	10
6	Taiwan (ไต้หวัน)	6
7	Australia (ออสเตรเลีย)	5
8	Indonesia (อินโดนีเซีย)	4
9	India (อินเดีย)	4
10	United Kingdom (สหราชอาณาจักร)	4
11	Viet Nam (เวียดนาม)	4
12	Bangladesh (บังกลาเทศ)	3
13	Canada (แคนาดา)	3
14	Germany (เยอรมนี)	3
15	Iran (อิหร่าน)	3
16	Hong Kong (ฮ่องกง)	2
17	Italy (อิตาลี)	2
18	Japan (ญี่ปุ่น)	2
19	Malaysia (มาเลเซีย)	2
20	Mexico (เม็กซิโก)	2
21	Peru (เปรู)	2
22	Singapore (สิงคโปร์)	2
23	Bahrain (บาห์เรน)	1
24	Ecuador (เอกวาดอร์)	1

ภาคผนวก จ รายชื่อประเทศที่มีจำนวนสังกัด/หน่วยงานที่มีผลงานตีพิมพ์ร่วมกับบุคลากรสายวิชาการ
วิทยาลัยฯ (ต่อ)

ลำดับ	ประเทศ / ภูมิภาค	จำนวน (หน่วยงาน)
25	Ethiopia (เอธิโอเปีย)	1
26	French Guiana (เฟรนช์เกียนา)	1
27	Honduras (ฮอนดูรัส)	1
28	Lebanon (เลบานอน)	1
29	Mauritania (มอริเตเนีย)	1
30	Nigeria (ไนจีเรีย)	1
31	Philippines (ฟิลิปปินส์)	1
32	Portugal (โปรตุเกส)	1
33	Sudan (ซูดาน)	1
34	Switzerland (สวิตเซอร์แลนด์)	1
35	United Arab Emirates (สหรัฐอาหรับเอมิเรตส์)	1
36	Venezuela (เวเนซุเอลา)	1
รวมทั้งสิ้น		142